

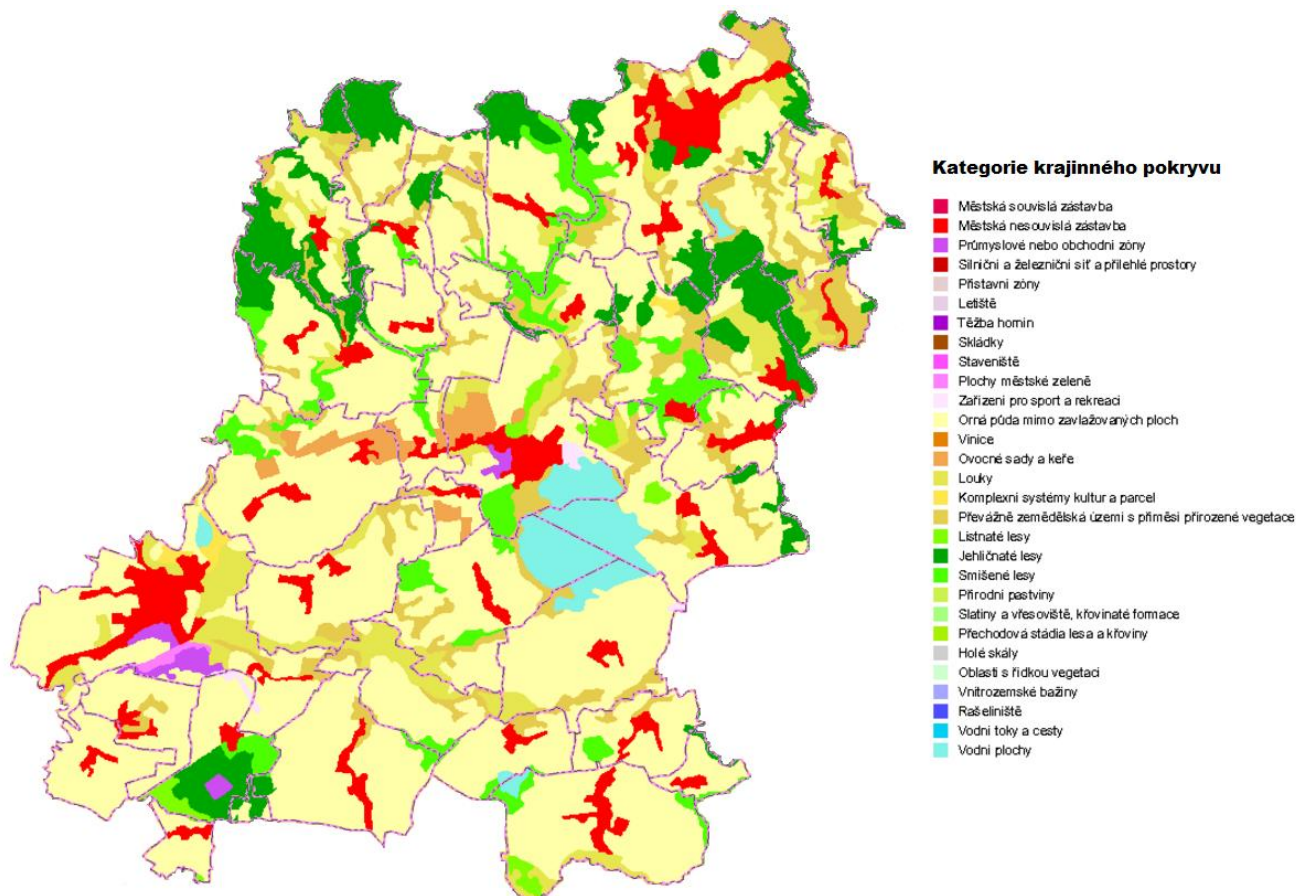
Dodatek č. 1

Strategie komunitně vedeného místního rozvoje MAS Mezi Úpou a Metují na období 2014 – 2020

3.11. Životní prostředí

Území MAS Mezi Úpou a Metují je převážně bezlesé, krajina se silně zemědělsky využívá. V terénu však zůstal zachován dostatek malých zelených ploch, remízků, a roztroušené zeleně, břehy řek jsou rovněž většinou lemovány porosty, takže území nehrozí ekologická nestabilita (větrná a vodní eroze). Na druhou stranu právě nedostatečná údržba okolí vodních toků představuje problém pro případné využití pro cestovní ruch.

Oblast Českoskalicka (Česká Skalice, Brzice, Hoříčky, Lhota pod Hoříčkami, Litoboř, Mezilečí, Říkov, Velká Jesenice, Vestec, Žernov) se rozkládá v jihozápadní části území. Převážná většina území je vzhledem k podmínkám intenzivně zemědělsky využívána a na lesy je tak oproti ostatnímu území chudá. Územím protéká řeka Úpa, která pramení v Krkonoších. Tato řeka napájí údolní nádrž Rozkoš, jejíž severozápadní část je součástí katastrálních území Česká Skalice a Velká Jesenice. Voda z nádrže je vypouštěna do Metuje. Nádrž je intenzivně využívána k rybolovu, sportovním aktivitám a rekreaci. Město Česká Skalice disponuje vlastními zdroji pitné podzemní vody.



V regionu není žádný větší průmyslový nebo zemědělský podnik, který by zatěžoval životní prostředí. V Integrovaném registru znečišťování jsou evidovány společnosti Novopol, a. s. se sídlem ve Velkém Třebešově (výroba polystyrenu, sledováno je vypouštění styrenu) a Provena, a. s. se sídlem ve Zličí (evidována je provozovna v Nahořanech – chov vepřů, sledováno je vypouštění amoniaku). MW s.r.o. Červený Kostelec – chlorované uhlovodíky. Benzina a.s. ČSPHM Jaroměř; České dráhy, a.s.; Karosa n.p. závod Jaroměř; KARSIT s.r.o., Skládka Dol. Dolce; V Hruštičkách; VZ 852100; Skládka Jaroměř-Brdce

Ovzduší je dočasně zhoršováno spalováním uhlí a zejména odpadů v zimním období. Na území nedochází k překročení imisních limitů pro ochranu lidského zdraví.

Obce s rozšířenou působností (ORP) jejichž správní území je dotčeno zvýšenými riziky z mimořádných událostí, změnou klimatu:

- Město Jaroměř – sucho
- Město Náchod – sucho a sněhové srážky, masivní námrazy

Zeleň v krajině a sídlech

Veřejná zeleň je souhrn všech volně rostoucích a veřejně přístupných zelených rostlin. Jedná se o důležitý architektonický a krajinný prvek. Vegetace plní v krajině specifické a nezastupitelné funkce v koloběhu látek a toku energie. Produkci biomasy poskytuje potravu býložravcům a je hlavním zdrojem organické hmoty v půdě. Vegetace urychluje zvětrávání hornin, přispívá k tvorbě a vývoji půdy a zpevnováním zemského povrchu brání erozi. Mimo zastavěný prostor vesnic, obcí, městysů a měst se v extravilánu jedná obvykle o rozsáhlé plochy lesů, hájů, zahrad, sadů, luk, mokřadů, polí i volně rostoucí solitérní nebo hospodářsky nevyužívanou zeleň.

Zlepšení vzhledu měst a venkovských sídel udržovanou zelení, především jejich návsi a náměstí, či dalších veřejných prostranství a zelených ploch mezi zástavbou, může přilákat více návštěvníků. Zejména venkovské obce mají v rámci svého intravilánu většinou dostatek zelených ploch, ale jedná se mnohdy o zanedbaná veřejná prostranství. Na základě požadavků místních obyvatel je vyžadována jejich pravidelná údržba, na kterou obce často nemají dostatek finančních prostředků, což vede k jejich dalšímu chátrání, tím snižování atraktivity obce a celkovému poklesu kvality životního prostředí obyvatel.

Každá **zeleň má** kromě svých základních funkcí také **vliv na čistotu ovzduší a mikroklima**, neboť snižuje prašnost a zvyšuje vlhkost vzduchu. Dále působí také jako tlumič nadměrného hluku, snižuje přílišnou hlučnost, která je uvnitř lidských sídel nejčastěji způsobena různými dopravními a mechanizačními prostředky. Veřejná zeleň v intravilánu obcí může mít mnoho různých podob. Může se jednat o parky, zahrady, sady, lesoparky, aleje, trávníky, záhony, květinové mísy. Zeleň může tvořit jak souvislé porosty nebo menší skupiny rostlin, může se jednat i o rozptýlenou a solitérní zeleň (například solitérně rostoucí keře a stromy, zelené pásy podél cest, květinové koše a mísy apod.).

5. Analýza problémů a potřeb

Území Místní akční skupiny Mezi Úpou a Metují se potýká s mnoha problémy, které musí řešit. Analýza problémů a potřeb shrnuje problémy, které vyplynuly z analýzy území a zároveň tyto problémy řeší.

Problémy	Potřeby	Řešení prostřednictvím ESIF v rámci SCLLD
Ekonomický rozvoj regionu		
Na území působí úspěšní podnikatelé a prosperující firmy, jsou zde však budovány i pobočky nadnárodních řetězců, které ohrožují působení malých podnikatelů. Z tohoto důvodu dochází k zániku malých obchodů v obcích a ve městech.	Pro zajištění ekonomické prosperity je třeba vytvářet vhodné podmínky pro podnikatele, tzn. určit plochy pro podnikání v územních plánech obcí, podporovat místní producenty s ohledem na udržitelný způsob života, zaměřit se na lepší propagaci či podporovat rozvoj služeb v souvislosti s cestovním ruchem.	PRV 01: 1.2.3 Podporovat drobné zemědělské producenty
Úroveň života obyvatel rovněž snižuje vysoká míra nezaměstnanosti, a to zejména na Jaroměřsku. Problém představují dlouhodobě nezaměstnaní a nezaměstnaní, kteří jsou ve věku 50 a více let. Lidé tak často dojíždějí za prací do blízkých větších aglomerací (Hradec Králové). Z hlediska potřeb podnikatelů je v oblasti nedostatečně kvalifikovaná pracovní síla.	Podpora spolupráce podnikatelů s obcemi i školami.	
Stav nemovitých kulturních památek je často velmi špatný, řada z nich potřebuje nákladnou rekonstrukci.	Snížení chátrajících památek v regionu.	IROP 02: 1.3.8 Snížit počet chátrajících památek v regionu
Bariérovost památek představuje nejenom pro hendikepované, ale i maminky s dětmi a další hůře se pohybující osoby problém.	Instalace bezbariérových prvků.	IROP 01: 1.3.10 Zvýšit dostupnost památek pro osoby se sníženou schopností pohybu a orientace
I přes možnosti kulturního, společenského a sportovního využití, které oblast Místní akční skupiny Mezi Úpou a Metují nabízí, se nedaří udržet v místě turisty a klesá jejich průměrná doba pobytu.	Existuje zde mnoho potenciálních turistických cílů, jež by mohly být využity pro cestovní ruch a umožnit tak prodloužení sezony i pobytu turistů. Dalším cílem je využití potenciálu vodní turisticky, které v sobě skýtá vodní nádrž Rozkoš a protékající řeky – Úpa a Metuje.	PRV 02: 5.2.5 Zlepšit prostupnost krajiny PRV 03: 1.3.1 Zkvalitnit a doplnit základní infrastrukturu pro cestovní ruch vč. doprovodné

		PRV 04: 1.3.3 Zvýšit průměrnou délku pobytu turistů v regionu, propojit památky v regionu dopravně, informačně, vybudovaným zázemím
Nekvalitní infrastruktura a dopravní dostupnost pro cestovní ruch.	Vybudování dostatečné a moderní infrastruktury pro cestovní ruch.	IROP 04: 3.1.2 Dobudovat potřebnou dopravní infrastrukturu vč. doplňkové IROP 06: 3.1.5 Podporovat a rozvíjet nemotorizovanou dopravu
Spolupráce, správa a řízení obcí a MAS		
S růstem počtu obyvatel nad 65 let roste také potřeba koordinovaného plánování pro řešení situace. V regionu je v současné době nedostatečná síť sociálních zařízení a možností využití služeb pro seniory.	Zlepšení koordinovaného přístupu k celému území, kterým by mohlo být vytvoření managementu, jež bude mít na starosti zajištění a propojení informovanosti, tvorbu databází např. NNO, pravidelná setkání všech významných aktérů v území, organizaci různých akcí. Zajištění podmínek pro důstojné stáří, zajištění specifické infrastruktury pro potřeby těchto obyvatel. Ať už se jedná o investice do bytových domů, jejich zařízení, odborné personální síly, spolupráci poskytovatelů těchto služeb.	IROP 03: 2.4.8 Zajistit potřebnou a efektivní infrastrukturu pro poskytování sociálních služeb OPZ 01: 2.4.1 Vytvářet podmínky pro rozvoj sociálních služeb a aktivit OPZ 02: 2.4.2 Podporovat rozvoj sociálních služeb prostřednictvím vzdělávání
Doprava, infrastruktura, výstavba, bydlení		
V samotných obcích pak často schází obecní rozhlas, obchody (ať už s potravinami či dalšími službami). Poštovní služby jsou zajišťovány ve spádových obcích.	Pro rozvoj obcí je důležitá i investice do zasíťování pozemků pro výstavbu, veřejného osvětlení, internetového připojení.	
Regionem sice prochází mezinárodní silnice E67. Její využití je však enormní. Zejména obce na trase Jaroměř – Česká Skalice trpí velkou zátěží tranzitní kamionové dopravy. Naopak okrajové obce jsou odříznuté nejenom od veřejné dopravy, ale dopravní spojení ztěžuje i nevyhovující stav silnic nižších tříd.	Úspěšný rozvoj regionu se neobejde bez kvalitní sítě komunikací pro automobilovou, cyklo, koňskou i pěší dopravu, která bude splňovat bezpečnostní pravidla. Vzhledem k nárůstu motorové dopravy, je třeba zajistit alternativní druhy veřejné hromadné dopravy tak, aby občané obcí měli dostatečné i časově vyhovující spojení.	IROP 04: 3.1.2 Dobudovat potřebnou dopravní infrastrukturu vč. doplňkové IROP 05: 3.1.3 Zajistit bezpečnost dopravy

		IROP 06: 3.1.5 Podporovat a rozvíjet nemotorizovanou dopravu
Školství, vzdělávání a aktivity volného času		
Roste potřeba zvyšování kapacity a úrovně vzdělávání od nejtělejšího věku po dospělost. Současné budovy škol nedostačují zejména z hlediska standardního vybavení, natož vybavením pro různé specializované předměty.	Jedná se o investice do rozvoje sítí a center pro nejmenší děti, jejich investiční i personální zajištění.	IROP 07: 4.1.2 Udržovat v dobrém stavu infrastrukturu pro vzdělávání IROP 08: 4.1.3 Vybavit vzdělávací zařízení moderními pomůckami a zařízeními odpovídajícími současným potřebám společnosti a prostředí OPZ 03: 2.4.3 Podporovat sociální začleňování v rámci celého regionu MAS
Vzhledem k nárůstu počtu obyvatel v obcích se zvyšuje i poptávka po vyžití ve volném čase. Obce sice disponují alespoň některým typem sportovního zařízení, jejich stav však často není v souladu s platnými normami a současnými požadavky obyvatel. Co se týká stavu různých objektů pro kulturní vyžití, je opět neuspokojivá. Obce i města sice na svém území mají nějaký typ tohoto zařízení, jeho vybavení je však mnohde zastaralé.	Finanční podpora ze strany měst a obcí, spolupráce při vyhledávání grantů a zpracování žádostí o dotace.	
Kulturní aktivity v obcích zajišťují zejména různé spolky, které jsou často závislé na finanční pomoci místní samosprávy.	Stabilizace činnosti spolků, finanční podpora ze strany měst a obcí.	
Životní prostředí, příroda, krajina, zeleň a veřejná prostranství		
Stav životního prostředí je rovněž další z oblastí, které trápí obyvatele tohoto území. Existují zde staré ekologické zátěže, samotní obyvatelé nemají ke stavu okolního prostředí respekt. Ne všechny obce jsou plynofikovány a vybaveny kanalizací pro splaškovou vodu či čističkou odpadních vod.	Odstranění ekologických zátěží, výstavba oddělené kanalizační sítě.	

<p>Posilování přirozené ekologické funkce krajiny je dalším z problémů území zejména lesních pozemků, ale i stávající stárnoucí a nedostatečné sídelní zeleně.</p>	<p>Smysluplná Koncepce rozvoje území, existence a dodržování PLH na celém území. Realizovat projekty zaměřené na obnovu stávající sídelní zeleně a její koncepční rozšiřování, tak aby plnila funkci nejen estetickou, ale i ekologickou.</p>	<p>OPŽP 05: 4.4.1 Revitalizace funkčních ploch a prvků sídelní zeleně</p>
<p>Špatný stav a nedostatečná kapacita lesních cest a jejich bezpečné příslušenství (značení, mostky, propustky, odvodnění)</p>	<p>Hmotné nebo nehmotné investice, které souvisejí s rekonstrukcí a budováním lesnické infrastruktury vedoucí ke zlepšení kvality či zvýšení hustoty lesních cest. Kromě rekonstrukce a výstavby lesních cest i obnova či nová výstavba souvisejících objektů a technického vybavení.</p>	<p>PRV 02: Investice do lesnické infrastruktury</p>
<p>Absence značení významných přírodních prvků, neexistence naučných prvků, odpočinkových stanovišť, přístřešků, informačních tabulí, zařízení k odkládání odpadků a bezpečnostních prvků v lesích určených k rekreaci</p>	<p>Realizovat projekty zaměřené na posílení rekreační funkce lesa, např. značení, výstavba a rekonstrukce stezek pro turisty, značení významných přírodních prvků, výstavba herních a naučných prvků, fitness prvků, zřizování odpočinkových stanovišť, přístřešků, informačních tabulí, závory, zařízení k odkládání odpadků a opatření k zajištění bezpečnosti návštěvníků lesa, např. mostky, lávky, zábradlí, stupně.</p>	<p>PRV 04: Environmentální a společenský potenciál lesů</p>