

## Demografická analýza

### Vývoj počtu obyvatel

Vývoj počtu obyvatel v jednotlivých obcích MAS shrnuje tabulka 1. Tabulka obsahuje i řetězové indexy vývoje počtu obyvatel<sup>1</sup>.

Tabulka 1: Vývoj počtu obyvatel v obcích MAS MÚM v období 2015 až 2019

Název obce	rok / období	Počet obyvatel celkem					Řetězový index vývoje počtu obyvatel v %				
		2015	2016	2017	2018	2019	2016 / 2015	2017 / 2016	2018 / 2017	2019 / 2018	2019 / 2015
Bohuslavice		1 007	997	1 002	1 016	1 007	99,0	100,5	101,4	99,1	100,0
Brzice		225	234	231	240	249	104,0	98,7	103,9	103,8	110,7
Černčice		484	490	499	488	486	101,2	101,8	97,8	99,6	100,4
Červená Hora		198	193	197	200	202	97,5	102,1	101,5	101,0	102,0
Červený Kostelec		8 428	8 355	8 332	8 352	8 360	99,1	99,7	100,2	100,1	99,2
Česká Skalice		5 049	5 049	5 083	5 078	5 047	100,0	100,7	99,9	99,4	100,0
Dolany		674	675	662	659	658	100,1	98,1	99,5	99,8	97,6
Dolní Radechová		784	761	769	768	772	97,1	101,1	99,9	100,5	98,5
Horní Radechová		507	501	496	504	508	98,8	99,0	101,6	100,8	100,2
Hoříčky		547	553	551	566	560	101,1	99,6	102,7	98,9	102,4
Chvalkovice		735	736	739	736	760	100,1	100,4	99,6	103,3	103,4
Jaroměř		12 489	12 442	12 424	12 433	12 378	99,6	99,9	100,1	99,6	99,1
Jasenná		711	710	729	750	755	99,9	102,7	102,9	100,7	106,2
Kramolna		1 105	1 091	1 089	1 072	1 077	98,7	99,8	98,4	100,5	97,5
Lejšovka		211	211	216	219	222	100,0	102,4	101,4	101,4	105,2
Lhota pod Hoříčkami		299	301	295	302	304	100,7	98,0	102,4	100,7	101,7
Litoboř		115	118	111	109	107	102,6	94,1	98,2	98,2	93,0
Mezilečí		136	140	139	132	132	102,9	99,3	95,0	100,0	97,1
Nahořany		576	584	587	590	588	101,4	100,5	100,5	99,7	102,1
Nový Ples		344	350	347	346	339	101,7	99,1	99,7	98,0	98,5
Provodov-Šonov		1 225	1 227	1 229	1 223	1 231	100,2	100,2	99,5	100,7	100,5
Rasošky		689	695	697	695	705	100,9	100,3	99,7	101,4	102,3
Rychnovek		632	626	629	643	642	99,1	100,5	102,2	99,8	101,6
Říkov		204	211	220	224	227	103,4	104,3	101,8	101,3	111,3
Slatina nad Úpou		301	303	296	298	307	100,7	97,7	100,7	103,0	102,0
Slavětín nad Metují		263	259	263	266	267	98,5	101,5	101,1	100,4	101,5
Studnice		1 137	1 113	1 101	1 114	1 135	97,9	98,9	101,2	101,9	99,8
Šestajovice		180	181	178	177	178	100,6	98,3	99,4	100,6	98,9
Velká Jesenice		750	750	739	738	735	100,0	98,5	99,9	99,6	98,0
Velký Třebešov		327	332	327	326	318	101,5	98,5	99,7	97,5	97,2
Vestec		173	178	183	182	184	102,9	102,8	99,5	101,1	106,4
Vlkov		399	403	396	390	389	101,0	98,3	98,5	99,7	97,5
Vršovka		132	140	142	144	146	106,1	101,4	101,4	101,4	110,6
Vysokov		504	503	516	516	516	99,8	102,6	100,0	100,0	102,4
Zábrodí		539	550	554	577	585	102,0	100,7	104,2	101,4	108,5
Žernov		261	260	267	275	289	99,6	102,7	103,0	105,1	110,7
ÚZEMÍ MAS CELKEM		42 340	42 222	42 235	42 348	42 365	99,7	100,0	100,3	100,0	100,1

Zdroj: Městská a obecní statistika <https://vdb.czso.cz/mos/>

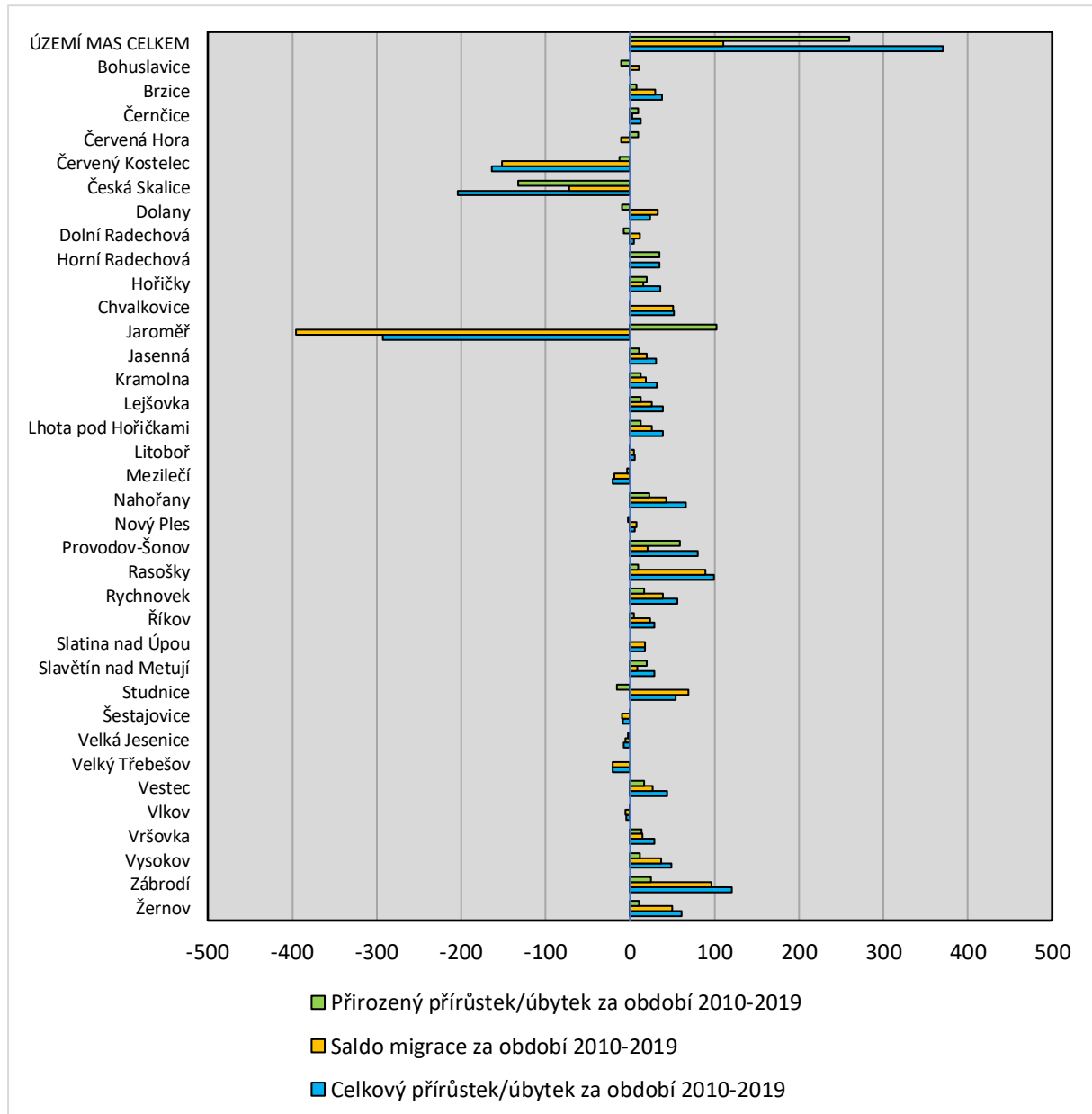
Z tabulky 1 vyplývá, že nejvíce ziskové byly za období let 2015 až 2019 obce Říkov, Brzice, Žernov a Zábrodí. Naopak ve sledovaném období byly nejvíce ztrátové obce Litoboř, Mezilečí, Velký Třebešov, Kramolna, Vlkov a Dolany. Území MAS jako celek bylo ve sledovaném období nepatrně ziskové.

<sup>1</sup> Řetězový index vývoje počtu obyvatel je podíl počtu obyvatel v mladším časovém horizontu ku počtu obyvatel ve starším časovém horizontu vynásobený stem.

## Přírůstek/úbytek obyvatel

Následující graf 1 znázorňuje vývoj přírůstku a úbytku počtu obyvatel za období let 2010 až 2019 a to jak z pohledu přirozeného přírůstku/úbytku, tak z pohledu migračního salda a v konečném důsledku i v celkovém přírůstku/úbytku.

**Graf 1: Přírůstek/úbytek obyvatel v obcích MAS MÚM za období let 2010-2019**



**Zdroj:** Databáze demografických údajů za obce ČR, dostupné z:

<https://www.czso.cz/csu/czso/databaze-demografickych-udaju-za-obce-cr>

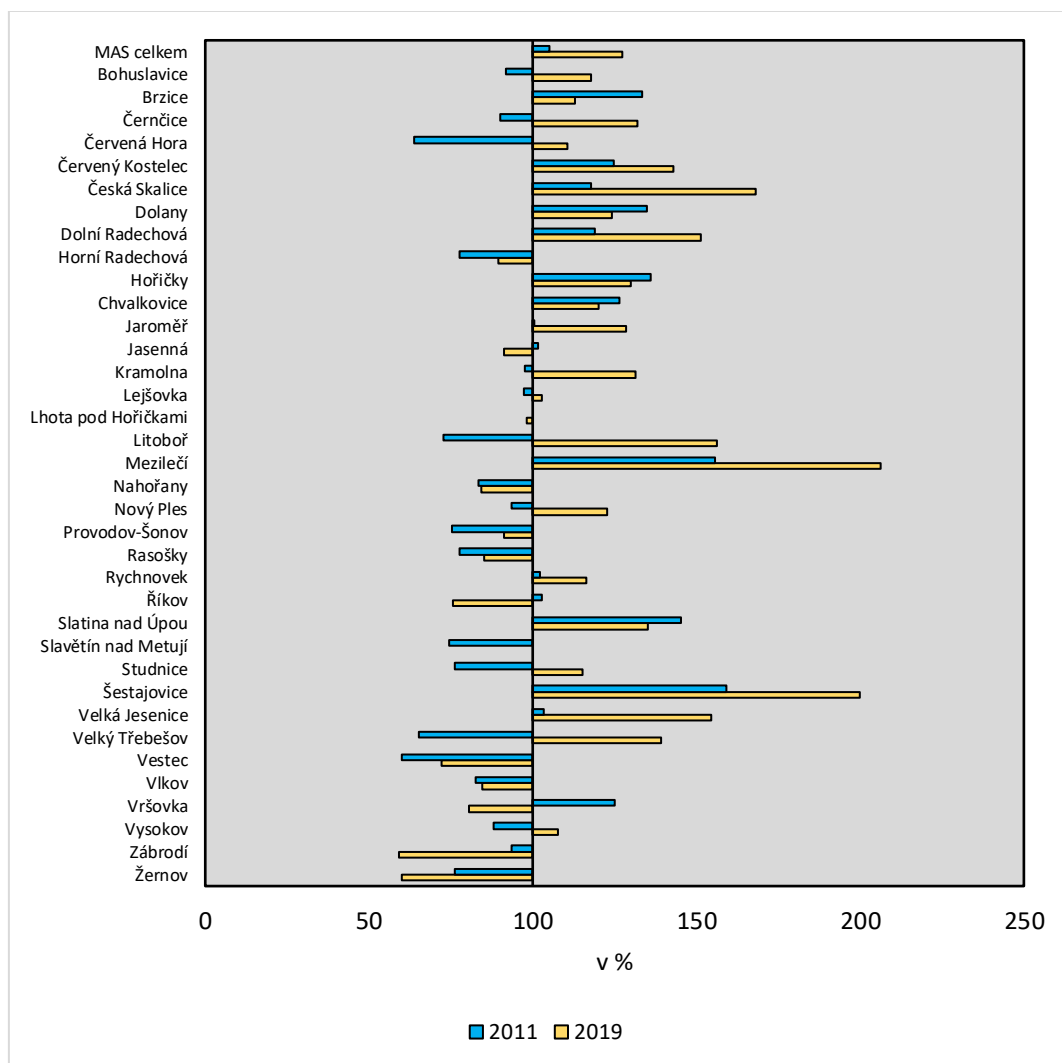
Z grafu 1 vyplývá, že **naprostá většina obcí byla za období let 2010 až 2019 zisková jak z pohledu přirozeného přírůstku, tak z pohledu kladného migračního salda, tj. více osob se do obce přistěhovalo, než odstěhovalo. Výrazný celkový úbytek obyvatel zaznamenala největší města v území MAS MÚM (Jaroměř, Česká Skalice a Červený Kostelec) a to díky výrazně zápornému migračnímu saldu (v případě České Skalice i díky přirozenému úbytku). Z výše uvedeného je zřejmé, že se jedná o proces suburbanizace, kdy řada lidí preferuje bydlení na vesnici v blízkosti větších měst. Území MAS jako celek je ziskové, přičemž dvěma třetinami se podílel přirozený přírůstek, jednou**

třetinou kladné migrační saldo. Celkový počet obyvatel MAS MÚM se od roku 2010 do roku 2019 zvýšil o 371 obyvatel.

### Věková struktura obyvatelstva

Graf 2 znázorňuje výši indexu stáří<sup>2</sup> v obcích MAS MÚM v letech 2011 a 2019.

**Graf 2: Index stáří v obcích MAS MÚM v letech 2011 a 2019**



**Zdroje:** Sčítání lidu, domů a bytů 2011, <https://www.czso.cz/csu/czso/scitani-lidu-domu-a-bytu>  
Městská a obecní statistika <https://vdb.czso.cz/mos/>

Z grafu 2 vyplývá, že v roce 2011 byl index stáří menší než hodnota 100 u 19 obcí MAS, tj. převažovala zde předproduktivní složka populace oproti poproduktivní. V roce 2019 se jednalo již jen o 12 obcí MAS, kde byl tento index menší než 100. Celkem u 11 obcí MAS došlo mezi lety 2011 a 2019 k poklesu hodnoty indexu stáří, u zbývajících obcí tento index v čase narostl. Z výše uvedeného popisu vyplývá, že **obyvatelstvo MAS v čase stárne**. Nejvyšší hodnoty indexu byly zaznamenány v některých populačně menších obcích (Šestajovice, Mezilečí), vysoké hodnoty byly zjištěny i v populačně největších městech

<sup>2</sup> Index stáří představuje podíl počtu obyvatel ve věku 65 a více let ku počtu obyvatel ve věku 0-14 let vynásobený stem. Pokud je tento index větší než 100, převažuje v dané obci poproduktivní složka populace. Pokud je menší než 100, převažuje v dané obci naopak předproduktivní populace.

(Česká Skalice, Červený Kostelec a v roce 2019 i Jaroměř). Co se týče hodnoty pro území MAS jako celek, byl tento index v roce 2011 na hodnotě 105, v roce 2019 na hodnotě 127. Opět to jen dokládá fakt, že obyvatelstvo MAS v čase stárne.

## Vybavenost

Tabulka 2: Vybavenost obcí patřících pod územní působnost MAS MÚM – k únoru 2021

Název obce	A	B	C	D	E	F	G	H	I	J	K	L	M	N	O	P	Q	R	S
Bohuslavice	☺	☺	☺			☺	☺	☺	☺	☺	☺		☺	☺	☺	☺			☺
Brzice									☺		☺			☺	☺	☺			☺
Černčice	☺	☺					☺		☺	☺	☺		☺	☺	☺				☺
Červená Hora	☺						☺	☺	☺				☺	☺	☺	☺			☺
Červený Kostelec	☺	☺	☺	☺	☺	☺	☺	☺	☺	☺	☺		☺	☺	☺	☺	☺	☺	☺
Česká Skalice	☺	☺	☺	☺	☺	☺	☺	☺	☺	☺	☺		☺	☺	☺	☺	☺	☺	☺
Dolany	☺	☺				☺	☺	☺		☺	☺		☺	☺		☺	☺	☺	
Dolní Radechová	☺	☺		☺		☺	☺		☺	☺	☺		☺	☺	☺	☺		☺	☺
Horní Radechová	☺					☺	☺		☺	☺				☺	☺				☺
Hoříčky	☺	☺	☺	☺		☺	☺	☺	☺	☺	☺		☺	☺	☺	☺	☺	☺	
Chvalkovice	☺	☺	☺	☺		☺	☺		☺		☺		☺	☺	☺	☺		☺	☺
Jaroměř	☺	☺	☺	☺	☺	☺	☺	☺	☺	☺	☺	☺	☺	☺	☺	☺	☺	☺	☺
Jasenná	☺	☺				☺	☺	☺	☺	☺	☺		☺	☺	☺	☺			☺
Kramolna	☺						☺			☺					☺	☺	☺	☺	
Lejšovka							☺				☺				☺	☺	☺		☺
Lhota pod Hoříčkami									☺	☺					☺	☺	☺	☺	☺
Litoboř										☺					☺	☺			☺
Mezilečí															☺	☺			☺
Nahořany	☺	☺				☺	☺	☺	☺	☺	☺				☺	☺	☺		☺
Nový Ples							☺		☺		☺				☺	☺	☺		☺
Provodov-Šonov	☺	☺				☺	☺	☺	☺	☺	☺		☺	☺	☺	☺	☺		☺
Rasošky	☺	☺				☺	☺		☺	☺	☺				☺	☺	☺		☺
Rychnovek	☺	☺				☺	☺		☺	☺	☺		☺	☺	☺	☺			☺
Říkov							☺		☺	☺					☺	☺			☺
Slatina nad Úpou						☺	☺		☺		☺				☺	☺			☺
Slavětín nad Metují							☺	☺		☺	☺				☺	☺	☺		☺
Studnice	☺	☺	☺			☺	☺	☺	☺	☺	☺		☺	☺	☺	☺	☺	☺	☺
Šestajovice							☺				☺				☺	☺			☺
Velká Jesenice	☺	☺				☺	☺	☺	☺	☺	☺		☺	☺	☺	☺	☺		☺
Velký Třebešov	☺	☺		☺			☺	☺		☺	☺		☺	☺	☺	☺		☺	☺
Vestec										☺					☺	☺	☺		☺
Vlkov							☺	☺	☺	☺	☺		☺	☺	☺			☺	☺
Vršovka							☺								☺	☺	☺		☺
Vysokov						☺	☺	☺		☺					☺	☺	☺	☺	☺
Zábrodí	☺						☺	☺		☺					☺	☺	☺		☺
Žernov							☺	☺		☺	☺				☺	☺	☺		☺

**Poznámka:** kolonka zelené barvy s obrázkem znamená, že daná vybavenost je v obci k dispozici. Prázdná kolonka bílé barvy znamená, že daná vybavenost není v obci k dispozici.

### Vysvětlivky:

A = mateřská škola	H = restaurace/jídelna, kde se vaří teplá jídla	O = vodovod
B = základní škola	I = obchod se smíšeným zbožím či s potravinami	P = kanalizace
C = všeobecné praktické lékařství	J = kulturní dům/společenský sál	Q = čistírna odpadních vod
D = existence další zdravotnické vybavenosti	K = hřbitov	R = plyn
E = poskytování sociálních služeb	L = koupaliště	S = obecní rozhlas
F = pošta	M = tělocvična	
G = knihovna	N = venkovní hřiště	

### Zdroje:

Územně analytické podklady ORP Jaroměř, Náchod, Nové Město nad Metují

Programy rozvoje jednotlivých obcí/měst/městysů

Strategie komunitně vedeného místního rozvoje MAS Mezi Úpou a Metují na období 2014 – 2020

Rejstřík škol a školských zařízení <https://rejstriky.msmt.cz/rejskol/>  
Národní registr poskytovatelů zdravotních služeb <https://nrpzs.uzis.cz/>  
Registr poskytovatelů sociálních služeb <http://iregistr.mpsv.cz/>  
Územní plány jednotlivých obcí/měst/městysů  
Plán rozvoje vodovodů a kanalizací Královéhradeckého kraje <https://mapy.kr-kralovehradecky.cz/vak/>  
Internetové stránky jednotlivých obcí  
Internetové stránky České pošty <https://www.ceskaposta.cz/>  
Internetový server Mapy.cz <https://mapy.cz/>

Komentáře k jednotlivým vybavenostem obcí jsou vedeny níže.

## **Školství**

### **Mateřská škola (MŠ)**

**MŠ je v 21 obcích MAS** (58 % obcí MAS). V sedmi obcích se jedná o samostatnou MŠ, ve zbývajících 14 obcích se jedná o sloučený subjekt, tj. MŠ společně se základní školou (ZŠ), konkrétně s 1. stupněm ZŠ. V Červeném Kostelci jsou k dispozici celkem 3 MŠ.

### **Základní škola**

**ZŠ je v 17 obcích MAS** (47 %). V naprosté většině obcí se jedná o sloučený subjekt 1. stupně ZŠ s MŠ. V Červeném Kostelci je dále jedna samostatná ZŠ s 1. stupněm a jedna samostatná úplná ZŠ (1. i 2. stupeň). V České Skalici je jedna samostatná úplná ZŠ. V Jaroměři jsou tři samostatné úplné ZŠ, dále jedna soukromá ZŠ a jedna ZŠ při Dětském domově, ZŠ speciální a Praktické škole.

### **Další školy a volnočasová školská zařízení**

**V České Skalici, Červeném Kostelci a Jaroměři existují i další školy.** V České Skalici je odloučené pracoviště základní umělecké školy (ZUŠ), v Červeném Kostelci je ZUŠ a odloučené pracoviště Střední průmyslové školy Otty Wichterleho a v Jaroměři je ZUŠ, Gymnázium a Střední škola řemeslná.

V Jaroměři a České Skalici se nachází i dům dětí a mládeže.

## **Zdravotnictví**

### **Všeobecné praktické lékařství**

**Ordinace praktického lékaře pro dospělé je k dispozici pouze v sedmi obcích** (19 %), přičemž ve čtyřech z nich je těchto ordinací více – v Bohuslavicích dvě, v Červeném Kostelci a v České Skalici jsou čtyři, v Jaroměři jich je dokonce osm.

### **Další zdravotnická vybavenost**

**Ordinace praktického lékaře pro děti a dorost je k dispozici pouze ve větších městech** – jedna v Červeném Kostelci, dvě v České Skalici a čtyři v Jaroměři.

**Ordinace stomatologa je k dispozici v šesti obcích** – jedna v Dolní Radechové a ve Velkém Třebešově, dvě ve Chvalkovicích, tři v Červeném Kostelci, čtyři v České Skalici a devět v Jaroměři.

**Ordinace gynekologa je k dispozici pouze ve větších městech** – dvě v Jaroměři, po jedné v Červeném Kostelci a v České Skalici.

**Lékárna je k dispozici ve čtyřech obcích** – jedna v Hoříčkách, dvě v Červeném Kostelci a v České Skalici a sedm v Jaroměři.

**Ordinace lékaře-specialisty je ve čtyřech obcích** – jedna ve Velkém Třebešově (anesteziologie a intenzivní medicína), tři v Červeném Kostelci (rehabilitační a fyzikální medicína a fyzioterapie, dermatovenerologie, oftalmologie), čtyři v České Skalici (rehabilitační a fyzikální medicína a

fyzioterapie, fyzioterapie, ortopedie a traumatologie pohybového ústrojí, oftalmologie) a 21 jich je v Jaroměři (např. urologie, radiologie a zobrazovací metody, chirurgie, dětská a dorostová psychiatrie, ortopedie a traumatologie pohybového ústrojí atd.).

**Zdravotnická dopravní služba je v Červeném Kostelci a v Jaroměři, zdravotnická záchranná služba je pouze v Jaroměři.**

**Některé další ordinace či zdravotnické služby se nachází opět pouze v České Skalici** (např. zdravotní péče v ústavech sociální péče), **v Červeném Kostelci** (např. zdravotní služby hospicu – algeziologie, paliativní medicína, dlouhodobá lůžková paliativní péče, ošetřovatelská péče atd.) **a v Jaroměři** (např. optometrie, léčebna dlouhodobě nemocných atd.).

**V Jaroměři fungují i některá odloučená oddělení Oblastní nemocnice Náchod, a.s.**

## **Sociální služby**

**Sociální služby jsou k dispozici pouze ve třech městech.**

V Červeném Kostelci: odborné sociální poradenství, tísňová péče, pečovatelská služba a denní stacionář

V České Skalici: domovy pro osoby se zdravotním postižením, domovy pro seniory a pečovatelská služba

V Jaroměři: odborné sociální poradenství, sociálně aktivizační služby pro rodiny s dětmi, pečovatelská služba a chráněné bydlení

## **Pošta**

**Pošta je v 18 obcích MAS (50 %).** V případě šesti obcí (Dolany, Hoříčky, Jasenná, Nahořany, Provodov-Šonov a Rychnovek) se jedná o poštu partner, v případě dvou obcí o výdejní místo pošty (Slatina nad Úpou, Vysokov).

## **Knihovna**

**Obecní/městská knihovna funguje v 31 obcích MAS (86 %),** tj. touto vybaveností disponuje naprostá většina řešeného území. Pouze v pěti obcích není obecní knihovna – v Brzicích, ve Lhotě pod Hoříčkami, v Litoboři, v Mezilečí a ve Vestci.

## **Restaurace/jídelna, kde se vaří teplá jídla**

**Restaurací či jídelnou, kde se vaří teplá jídla** (např. hotová jídla, teplé večeře apod.), **disponuje 18 obcí MAS (50 %).** V tomto ohledu došlo oproti roku 2015 k výraznému poklesu počtu obcí, kde je restaurace k dispozici (pokles o 8 obcí). Ve větších městech je restaurací či jídelen více.

**V řadě obcí je k dispozici alespoň hospoda,** ve které jsou však poskytovány pouze nápoje a občerstvení studené kuchyně.

Otázkou také zůstává, kolik hospod či restaurací bude fungovat po odeznění koronavirové krize. Lze předpokládat, že jejich počet bude ještě menší než v současné době.

## **Obchod se smíšeným zbožím či s potravinami**

**Obchod se smíšeným zbožím či s potravinami lze nalézt ve 23 obcích MAS (64 %).** Oproti roku 2015 došlo k poměrně výraznému poklesu počtu obcí MAS, ve kterých je obchod k dispozici, neboť v roce 2015 byl obchod s potravinami či se smíšeným zbožím k dispozici v 29 obcích MAS. Obce, ve kterých byl takový obchod v roce 2015 k dispozici a v roce 2019 již není, jsou následující: Dolany, Kramolna, Lejšovka, Litoboř, Slavětín nad Metují a Šestajovice. Nelze opomenout ale fakt, že v Dolanech se nachází alespoň prodejna ovoce.

## Kulturní dům/společenský sál

**Naprostá většina obcí MAS disponuje kulturním domem či určitým společenským sálem** – celkem 27 obcí MAS (75 %). V devíti obcích není kulturní dům či společenský sál k dispozici, přičemž v těchto obcích existuje alespoň zasedací místnost.

## Hřbitov

**Hřbitovem disponuje 25 obcí MAS** (69 %). V Jaroměři se dále nachází krematorium.

## Koupaliště

**Koupaliště je z obcí MAS pouze v Jaroměři. V některých obcích je ke koupání využívána požární nádrž** (např. v Červené Hoře, v Mezilečí či ve Starkoči (místní část Studnice). V případě obcí, které se územně rozkládají okolo **vodní nádrže Rozkoš**, je využíváno **koupání i v této vodní nádrži**.

## Sportovní vybavenost

### Tělocvična

**Tělocvičnou disponuje 17 obcí MAS** (47 %). V případě některých obcí se jedná o tělocvičnu (mnohdy i prostorově poměrně malou) fungující při ZŠ, avšak využitelnou i pro potřeby veřejnosti. Sportovní hala je v Červeném Kostelci, v České Skalici a v Jaroměři.

### Venkovní hřiště

**Venkovním hřištěm<sup>3</sup> disponují všechny obce MAS** (97 %) **vyjma Šestajovic**. Z pohledu typů hřišť se v některých obcích jedná o škvárové hřiště, v jiných o asfaltové hřiště, ale i o tenisové kurty, fotbalové hřiště aj. V některých obcích je k dispozici i víceúčelový sportovní areál (např. ve Lhotě pod Hoříčkami, ve Velké Jesenici, ve Studnici, v Zábrodí atd.).

### Další sportovní vybavenost

**V Jaroměři jako v jediné obci MAS je k dispozici krytý zimní stadion, dále atletický areál s oválem s umělým povrchem**. Ovál se štvorkovým povrchem se nachází také v Červeném Kostelci a v České Skalici.

**Dětské hřiště či alespoň určité prvky pro děti se nachází ve všech obcích MAS.**

## Vybavenost technickou infrastrukturou

### Vodovod

**Veřejný vodovod má vybudováno 35 obcí MAS** (97 %). Jedinou obcí MAS, která nemá vybudován veřejný vodovod, je obec Dolany. V této obci jsou obyvatelé a rekreanti zásobováni pitnou vodou z individuálních zdrojů. Obec má zájem o vybudování vodovodu a v plánu je napojení obce na skupinový vodovod Jaroměř.

### Kanalizace a čistírna odpadních vod (ČOV)

**Kanalizační síť v určité podobě existuje v 29 obcích MAS** (81 %). V řadě obcí je však kanalizační síť zastaralá a není zajištěno její napojení na ČOV. Dále je nutné zmínit, že v řadě obcí je kanalizace vybudována pouze v některých místních částech.

---

<sup>3</sup> Do venkovních hřišť nebylo zahrnuto dětské hřiště.

Co se týče existence **ČOV**, existuje na území **10 obcí MAS** (28 %). Ve zbývajících obcích ČOV není, přičemž u některých obcí je kanalizační síť napojena na ČOV do jiné obce (např. do České Skalice).

#### Plyn

Existenci plynovodní sítě a možností využití zemního plynu disponuje **15 obcí MAS** (42 %). Ve zbývajících obcích není tato vybavenost k dispozici.

#### Obecní rozhlas

Obecním rozhlasem disponuje **32 obcí MAS** (89 %), tj. naprostá většina. Pouze ve čtyřech obcích není rozhlas k dispozici – v Dolanech, v Hoříčkách, v Jaroměři a v Kramolně.

### **Hospodářství a podnikatelská aktivita**

#### Největší zaměstnavatelé z pohledu počtu zaměstnanců

##### **Velikostní kategorie zaměstnanců 500 až 999**

*KARSIT HOLDING, s.r.o. Jaroměř* (Lisování, svařování, lakování, výroba zahradní techniky apod.)

*Kimberly-Clark s.r.o. Jaroměř* (Výroba hygienického zboží)

*Saar Gummi Czech s.r.o. Červený Kostelec* (Výroba dílů pro automobilový průmysl)

##### **Velikostní kategorie zaměstnanců 250 až 499**

*Oblastní charita Červený Kostelec* (Provozování a poskytování zdravotnických a sociálních služeb)

*Farmet a.s. Česká Skalice* (Vývoj, výroba, prodej a servis zemědělských strojů na zpracování půdy a setí a technologie na zpracování olejnin, rostlinných olejů a výrobu krmiv)

*AGRO CS a.s. Říkov* (Výroba substrátů, hnojiv a travních osiv)

*Mesa Parts s.r.o. Vysokov* (Výroba a vývoj rotačních soustružených dílů a konstrukčních skupin)

##### **Velikostní kategorie zaměstnanců 200 až 249**

*Zemědělské družstvo Dolany* (Zemědělská výroba)

*SKALIČAN a.s. Česká Skalice* (zpracování a výroba masných výrobků)

#### Registrované podnikatelské subjekty podle převažující činnosti

Co se týče struktury podnikatelských subjektů podle převažující činnosti k 31. 12. 2020, z pohledu registrovaných subjektů ve většině obcí MAS jsou nejvíce zastoupeny podniky, které mají registrovanu jako hlavní činnost velkoobchod a maloobchod, průmysl či stavebnictví.

V řadě obcí má výrazný podíl zastoupení ještě zemědělství, lesnictví, rybářství – v Brzicích (31 %), Šestajovicích (22 %), Litoboři, Nahořanech (oboje 20 %), Žernově (18 %), Jasenné, Lhotě pod Hoříčkami, Slavětíně nad Metují, Vršovce (vše 17 %), Mezilečí (16 %), Slatině nad Úpou a Zábrodí (15 %).

V některých obcích má značné zastoupení ještě činnost „profesní, vědecké a technické činnosti“ – ve Vysokově (15 %), Novém Plese (14 %), Lejšovce (13 %) a Velké Jesenici (12 %).

V případě obce Vestec má značné zastoupení i registrace k činnosti „ubytování, stravování, pohostinství“ (16 %).

#### Podnikatelské subjekty se zjištěnou aktivitou podle převažující činnosti

I v případě podnikatelských subjektů podle převažující činnosti k 31. 12. 2020, u kterých byla zjištěna aktivita, převažuje ve většině obcí MAS zastoupení podniků, které mají hlavní činnost velkoobchod



**a maloobchod, průmysl či stavebnictví, ovšem jejich vzájemný podíl zastoupení se mezi sebou liší oproti situaci u registrovaných podnikatelských subjektů bez vazby na zjištěnou aktivitu.**

**V řadě obcí má výrazný podíl zastoupení také zemědělství, lesnictví, rybářství** – nejvíce opět v Brzicích (35 %), Mezilečí (31 %), Nahořanech, Žernově (25 %), Slavětíně nad Metují (24 %), Jasenné (23 %), Litoboří, Šestajovicích a Zábrodí (20 %), tj. z pohledu zjištěné aktivity je podíl zastoupení v tomto odvětví vyšší než v případě zastoupení registrovaných podnikatelských subjektů bez vazby na zjištěnou aktivitu.

**V některých obcích má také značné zastoupení ještě činnosti „profesní, vědecké a technické činnosti“** – ve Vysokově (20 %), Kramolně, Lejšovce (18 %), Vestci (14 %).

Zjištěná aktivita v činnosti „ubytování, stravování, pohostinství“ má značný podíl zastoupení opět v obci Vestec (1 %), ale i v Červené Hoře (17 %).

#### Největší rozdíl v podílu zastoupení registrovaných podnikatelských subjektů podle převažující činnosti a podílu podnikatelských subjektů se zjištěnou aktivitou podle převažující činnosti

Největší rozdíl byl zaznamenán u obce Mezilečí u zastoupení činnosti zemědělství, lesnictví, rybářství – podíl podnikatelských subjektů se zjištěnou aktivitou v této činnosti byl o 15 % vyšší než v případě registrovaných podnikatelských subjektů bez vazby na zjištěnou aktivitu.

Dále byl značný rozdíl zaznamenán u obce Nový ples v podílu zastoupení podnikatelských subjektů se zjištěnou aktivitou v průmyslu (o 10 % více).

Naopak největší pokles podílu zastoupení podnikatelských subjektů se zjištěnou aktivitou oproti zastoupení registrovaných podnikatelských subjektů bez vazby na zjištěnou aktivitu byl zaznamenán u obce Mezilečí v činnosti velkoobchodu a maloobchodu (mínus 10 %) a ve stejném odvětví i u obce Dolany (mínus 9 %).

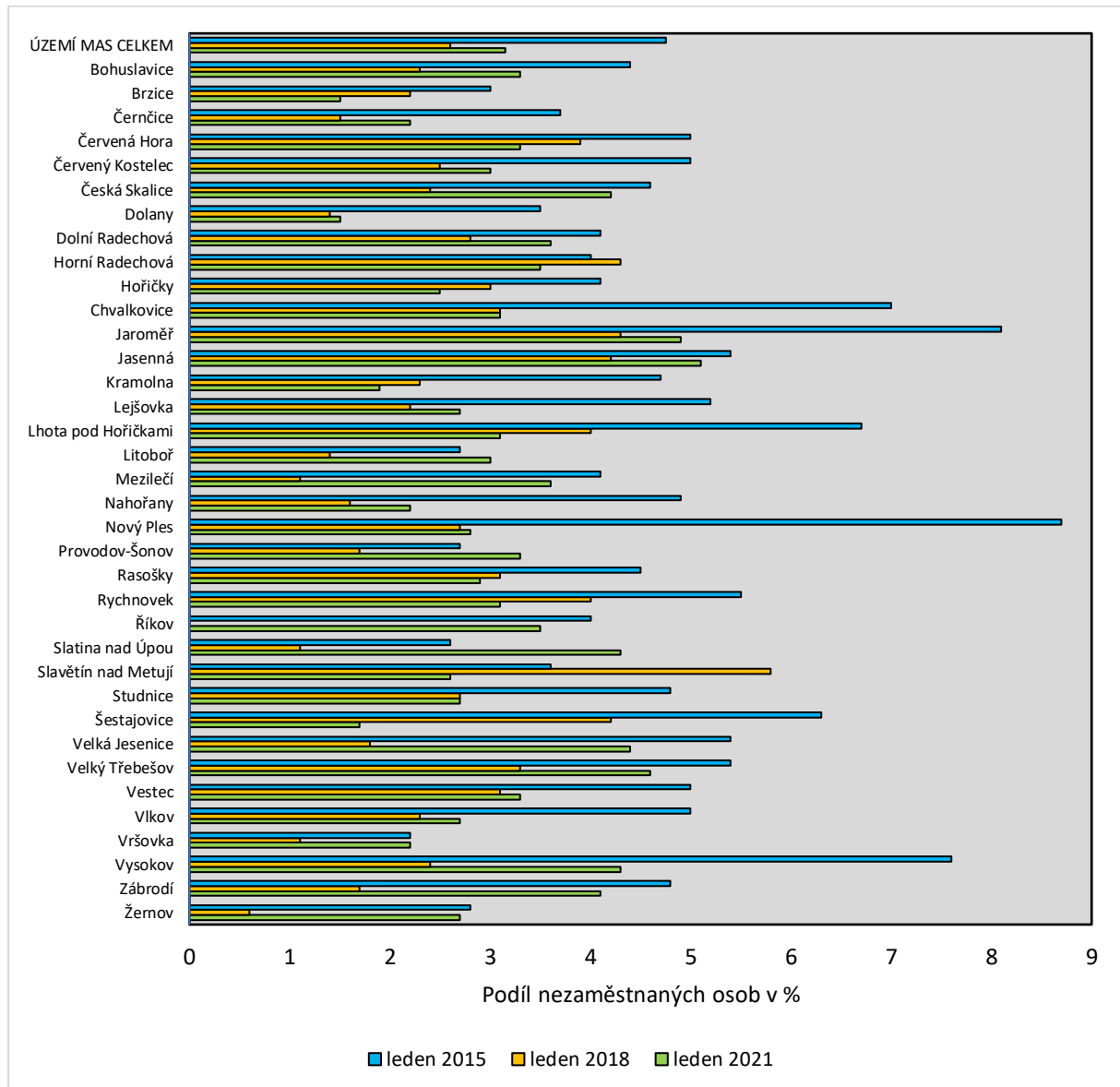
#### Podíl nezaměstnaných osob

Podíl nezaměstnaných osob vyjadřuje podíl dosažitelných uchazečů o zaměstnání ve věku 15 – 64 let ze všech obyvatel ve stejném věku<sup>4</sup>. Tento ukazatel de facto vyjadřuje nabídku pracovní síly v území MAS, ale i v jejím okolí. Výše míry registrované nezaměstnanosti závisí na aktuální situaci a dění na trhu práce jak v území MAS, tak v celém regionu.

---

<sup>4</sup> Zdroj: Internetové stránky Ministerstva práce a sociálních věcí <https://www.mpsv.cz/web/cz/upozorneni-na-zmenu-metodiky>

**Graf 3: Podíl nezaměstnaných osob v % v obcích MAS MÚM v lednu 2015 a v lednu 2021**



**Zdroj:** Datové sady Ministerstva práce a sociálních věcí <https://data.mpsv.cz/web/data/nezamestnanost-v-obcich-od-brezna-2014>

Z grafu 3 vyplývá, že **mezi lednem v roce 2015 a lednem v roce 2018 podíl nezaměstnaných osob ve všech obcích MAS** (vyjma obce Horní Radechová, kde nepatrně o 0,3 % stoupl) **poklesl**. Je to dáno tím, že v tomto období probíhal značný hospodářský růst, což se projevilo i na klesajícím podílu nezaměstnaných osob.

Naopak **ve většině obcí MAS** (celkem v 26) **podíl nezaměstnaných osob mezi lednem v roce 2018 a lednem v roce 2021 stoupl**. Na tomto nárůstu se bezpochyby projevuje vliv krize v souvislosti s koronavirem, kdy řada pracovních míst byla zrušena, což se podepsalo i na růstu podílu nezaměstnaných osob. Lze předpokládat, že trend nárůstu podílu nezaměstnaných osob bude minimálně ještě v následujících měsících pokračovat, než se podaří koronavirovou krizi překonat.

## Bydlení

U bydlení byly sledovány ukazatele, které se týkají počtu dokončených bytů. Dále se jednalo o obydlené byty, domy a hospodařící domácnosti.

**Tabulka 3: Vývoj počtu dokončených bytů v území MAS MÚM v období 2015 až 2019**

Rok	2015	2016	2017	2018	2019
Počet dokončených bytů celkem	91	86	88	71	101
Počet dokončených bytů na 1 000 obyvatel	2,1	2,0	2,1	1,7	2,4

Zdroj: Městská a obecní statistika <https://vdb.czso.cz/mos/>

Z tabulky 3 vyplývá, že v letech 2015 až 2019 se na území MAS MÚM dokončilo celkem 437 bytů, což představuje 10,3 dokončených bytů na 1 000 obyvatel MAS MÚM. V naprosté většině se jednalo o dokončené byty v rodinných domech, pouze v případě Červeného Kostelce byly 4 byty v roce 2017 uvedeny jako dokončené v bytových domech.

**Tabulka 4: Počet obydlených domů a bytů a počet hospodařících domácností v obcích MAS MÚM v roce 2011**

Obec	Obydlené domy	Obydlené byty	Hospodařící domácnosti	Obec	Obydlené domy	Obydlené byty	Hospodařící domácnosti
Bohuslavice	280	364	380	Nahořany	156	192	205
Brzice	70	88	94	Nový Ples	92	113	116
Černčice	123	162	168	Provodov-Šonov	309	392	422
Červená Hora	51	69	72	Rasošky	181	217	234
Červený Kostelec	1 831	3 279	3 437	Rychnovek	156	207	223
Česká Skalice	1 135	2 010	2 131	Říkov	58	68	71
Dolany	185	233	242	Slatina nad Úpou	95	113	119
Dolní Radechovná	228	284	300	Slavětín nad Metují	71	90	93
Horní Radechovná	137	179	188	Studnice	314	395	417
Hořičky	153	189	202	Šestajovice	64	71	77
Chvalkovice	208	275	288	Velká Jesenice	219	275	286
Jaroměř	1 842	5 031	5 294	Velký Třebešov	96	126	132
Jasenná	212	259	274	Vestec	51	56	60
Kramolna	314	351	373	Vlkov	115	135	141
Lejšovka	60	75	77	Vršovka	36	44	48
Lhota pod Hoříčkami	83	96	103	Vysokov	133	174	180
Litoboř	36	42	44	Zábrodí	149	174	182
Mezilečí	38	49	52	Žernov	71	84	91
<b>ÚZEMÍ MAS CELKEM</b>	<b>9 352</b>	<b>15 961</b>	<b>16 816</b>				

Zdroj: Sčítání lidu, domů a bytů 2011, <https://www.czso.cz/csu/czso/scitani-lidu-domu-a-bytu>

Z tabulky 4 vyplývá, že na území MAS bylo v roce 2011 celkem 16 816 hospodařících domácností, což představovalo 397 domácností na 1 000 obyvatel MAS MÚM. V Královéhradeckém kraji bylo 413 hospodařících domácností na 1 000 obyvatel a v celé ČR 416. Obydlených domů bylo na území MAS 9 352, což je 221 obydlených domů na 1 000 obyvatel. V Královéhradeckém kraji to bylo 199 a v celé ČR 171. MAS tedy vykazuje vyšší počet obydlených domů než vyšší celky. Obydlených bytů bylo na území MAS celkem 15 961, což představovalo 377 obydlených bytů na 1000 obyvatel. V Královéhradeckém kraji to bylo 470 a v celé ČR 452. V tomto případě je situace opačná, MAS vykazuje nižší počet obydlených bytů než vyšší celky.

## Doprava

### Dopravní infrastruktura

#### Silniční síť

**Územím prochází evropská silnice E 67**, která je zároveň silnicí první třídy I/33. Ta spojuje region s krajským městem Hradec Králové, okresním městem Náchod a umožňuje spojení s hlavním městem Prahou. Z Jaroměře směrem na Trutnov vede silnice první třídy I/37 zajišťující spojení s Krkonošemi. Z Trutnova přes Červený Kostelec vede silnice první třídy I/14, která spojuje Červený Kostelec s Náchodem a dále pokračuje přes Nové Město nad Metují na Rychnovsko a Orlickoústecko.

**Dále přes území MAS procházejí silnice druhé třídy**, a to II/285 spojující Jaroměř a Nové Město nad Metují, II/304 spojující Hořičky a Bohuslavice nad Metují s Českou Skalicí. Z Hořiček pokračuje silnice do Úpice, z Bohuslavic nad Metují do Opočna a Týniště nad Orlicí. Bohuslavice nad Metují a Nové Město nad Metují jsou propojeny silnicí II/308, která zároveň vede až do Hradce Králové. Velký Třebešov a Chvalkovice spojuje s Královédvorskem silnice II/307. Spojení mezi Jaroměř, Nový Plesem a Třebechovicemi pod Orebem zajišťuje silnice II/299. Územím prochází také silnice II/567 propojující Červený Kostelec s Hronovem a Rtní v Podkrkonoší.

**Silnice nižších tříd jsou v řadě případů ve špatném technickém stavu** např. úsek Říkov – Rychnovek, Studnice – Kramolna, Řešetova Lhota (část obce Studnice) – Červená Hora, Česká Skalice – Červený Kostelec přes Žernov a Červenou Horu. V posledních letech došlo k rekonstrukci některých silnic I., II. a III. třídy, např. silnice č. I/14 v Dolní a Horní Radechové, silnice II/285 v obci Nahořany a jejím okolí či silnice III/5672 v Červeném Kostelci.

**Co se týče místních komunikací v jednotlivých obcích, jejich kvalita je různorodá.**

**Územím prozatím neprochází žádná dálnice** a chybí tak kvalitní spojení především s hlavním městem, ale i se severem republiky. V současné době je úsek od Hradce Králové po Královec a hranice s Polskem dálnice D11 v přípravě, přičemž úsek **Hradec Králové – Smiřice a Smiřice – Jaroměř se již buduje a měl by být zprovozněn koncem roku 2021.**

#### Železniční síť

**Důležitou spojnicí regionu** s Hradcem Králové a Prahou je **železniční trať č. 032** z Trutnova do Jaroměře. Prochází Červeným Kostelcem, Starkočí (část obce Studnice) a Českou Skalicí.

Území protíná také **trať č. 026** z Chocně do Náchoda, která spojuje Václavice (součást obce Provodov-Šonov) s Náchodem a Novým Městem nad Metují.

Ze Starkoče přes Václavice do Broumova vede **trať č. 027**, která propojuje s tratí č. 032 z Jaroměře do Trutnova a č. 026 z Chocně do Václavic. Umožňuje tak vlakové spojení například z Jaroměře a České Skalice do Náchoda, ale nevýhodou jsou dvě úvratě, které je nutné překonat.

Opomenout nelze ani **trať č. 030**, která propojuje Liberec s Jaroměř.

#### Cykloturistická síť

**Cyklostezky lze k únoru 2021 nalézt pouze na území tří obcí – Dolní Radechová, Jaroměř a Rasošky. Situace by se však měla v následujících letech zlepšit, neboť již dochází k postupnému budování úseků Kladské stezky v okolí vodní nádrže Rozkoš. Přes většinu obcí MAS prochází alespoň jedna cyklotrasa.** Žádná cyklostezka či cyklotrasa neprochází přes území obcí Horní Radechová, Jasenná, Nový Ples, Rychnovek, Říkov a Velký Třebešov).

Řada cyklotras vede po silnicích druhých a třetích tříd, které jsou mnohdy více vytížené, než tomu bylo dříve, je pro turisty i místní obyvatele složitější a nebezpečnější po těchto komunikacích jezdit. Zejména z menších obcí do měst dojíždějí občané za prací a žáci do škol. Zde by pomohlo vybudování cyklostezek, které budou využity nejenom pro cestovní ruch.

## Dopravní obslužnost

### Obslužnost vlakovou dopravou

Každou lichou hodinu mezi 5. a 19. hodinou jede rychlík po trati č. 032 z Trutnova přes Červený Kostelec, Starkoče a Českou Skalici do Jaroměře, který pokračuje po trati 031 (Liberec – Pardubice) do Hradce Králové a odtamtud dále do Prahy.

Každou sudou hodinu mezi 6. a 18. jede spěšný vlak od Trutnova do Hradce Králové v některých případech jede až do Pardubic). Z Hradce Králové je všeobecně možné spojení do Pardubic, kde lze přestoupit na koridorovou trať č. 010 (Praha – Česká Třebová).

Spojení Jaroměře s Hradcem Králové a Pardubicemi je ještě posíleno o spoje jedoucí na trati č. 030 z Liberce a do Liberce.

Na trati č. 026 leží i Bohuslavice nad Metují a Černčice. Dopravní obslužnost Václavic je zajištěna v podstatě každou hodinu. Dopravní obslužnost Bohuslavic a Černčic je nižší, neboť všechny spoje v těchto obcích nezastavují.

Na trati č. 027 ze Starkoče do Václavic jezdí vlak mezi 5. a 20. hodinou dvakrát za hodinu, pouze od 20. do 23. hodiny je již frekvence jednou za hodinu.

**Vlakové spojení se týká především strategických míst a velkých měst.** Malé obce, kde sice vede železniční trať, jsou od vlakového spojení odříznuté. Vlak obcemi buď pouze jen projíždí nebo stává pouze brzy ráno a večer. Doprava je zde zajištěna autobusy s možností přípoje na vlaky, například v Jaroměři.

### Obslužnost autobusovou dopravou

**Autobusová doprava zajišťuje obslužnost ve všech obcích MAS.** V pracovní dny je dopravní obslužnost prakticky všech obcí na velmi dobré úrovni. O víkendech je situace odlišná. Do některých obcí není v sobotu či v neděli zajištěn kolikrát žádný spoj (např. do Šestajovic či do Vršovky) či se jedná o maximálně jeden až tři spoje v jednom či druhém směru (např. Litoboř, Slatina nad Úpou, Říkov).

Pokud se jedná o cestu do okresního města Náchod, z mnoha obcí je nutné jednou či vícekrát přestupovat a jízda trvá velmi dlouho. Nemluvě o cestování veřejnou dopravou z jedné malé vesnice do jiné malé vesnice.

### Obslužnost pro cykloturistiku

Řada vlakových spojů nabízí možnost úschovy zavazadel včetně převozu jízdních kol.

Autobusové spoje, které zajišťují dopravní obslužnost obcí MAS, nenabízí možnost převozu jízdních kol. Jedinou autobusovou linkou, která zajišťuje i převoz jízdních kol, je sezónní červená linka cyklobusu zajišťující obslužnost do Kladského pomezí. V rámci území MAS lze do cyklobusu nastoupit v Jaroměři či v České Skalici. Linka jezdí od začátku června do konce září daného roku v sobotu, v neděli a ve svátky. V průběhu července a srpna jezdí každý den<sup>5</sup>.

---

<sup>5</sup> Zdroj: Internetové stránky turistické oblasti Kladské pomezí <https://kladskepomezí.cz/cyklobusy>