



EVROPSKÁ UNIE
Evropský fond pro regionální rozvoj
Integrovaný regionální operační program



MINISTERSTVO
PRO MÍSTNÍ
ROZVOJ ČR

Strategie komunitně vedeného místního rozvoje MAS Mezi Úpou a Metují, z. s. na období 2021 - 2027

Koncepční část SCLLD



Verze: 1.0

Valná hromada MAS schválila dne: 16. 8. 2021

Obsah

.....	1
1. Popis území působnosti MAS a popis zahrnutí komunity do tvorby strategie.....	5
1.1 Vymezení území působnosti MAS pro realizaci SCLLD v období 2021 – 2027	5
1.2 Stručná socioekonomická charakteristika území působnosti	7
1.3 Mapa území působnosti MAS	9
1.4 Popis zahrnutí komunity do tvorby strategie	10
Popis historie a zkušeností MAS	10
Popis zapojení komunity a relevantních aktérů do tvorby	11
Odkaz na úložiště záznamů	11
2. Analytická část	12
2.1 Socioekonomická analýza	12
2.2 SWOT analýza	12
2.3 Analýza rozvojových potřeb a rozvojového potenciálu území působnosti MAS	16
3. Strategická část	23
3.1 Strategický rámec.....	23
3.1.1 Vize.....	23
3.1.2 Strategické cíle	23
Specifické cíle a opatření Strategického rámce.....	24
3.2 Vazba na Strategii regionálního rozvoje ČR 21+.....	33
3.3 Popis integrovaných rysů strategie	37
4. Implementační část.....	42
4.1 Popis řízení včetně řídicí a realizační struktury MAS	42
4.2 Popis animačních aktivit	43
4.4 Popis monitoringu a evaluace strategie.....	44
4.4.1 Indikátory na úrovni strategických cílů Strategického rámce SCLLD.....	44
5. Povinná příloha – Čestné prohlášení	45

Seznam tabulek

Tabulka 1 Seznam obcí, ve kterých bude realizována strategie MAS Mezi Úpou a Metují:	6
Tabulka 2 Přehled nástrojů využitých k zapojení komunity do tvorby strategie	11
Tabulka 3 Schéma hierarchie strategických cílů, specifických cílů a opatření SCLLD MAS Mezi Úpou a Metují 2021+	24
Tabulka 4 Soulad opatření Strategického rámce SCLLD se Specifickými cíli SRR ČR 21+	33
Tabulka 5 Matice integrovaných rysů SCLLD MAS 21+	37
Tabulka 6 Indikátory strategických cílů SCLLD MAS – příklad	44

Seznam obrázků

Obrázek 1 Území působnosti MAS Mezi Úpou a Metují, z. s. s vyznačením hranic obcí	9
Obrázek 2 Území působnosti MAS Mezi Úpou a Metují, z. s. v kontextu regionů NUTS 2 a NUTS 3	10
Obrázek 3 Organizační struktura MAS Mezi Úpou a Metují, z. s.	43

1. Popis území působnosti MAS a popis zahrnutí komunity do tvorby strategie

Strategie komunitně vedeného místního rozvoje Místní akční skupiny Mezi Úpou a Metují (SCLLD) 2021 – 2027 je dokument zpracovaný na základě dlouhodobých jednání a diskuzí se zapojenými aktéry ze všech sfér života v území MAS. K projednávání byli osloveni zástupci obcí, podnikatelů, neziskových organizací, školství i veřejnosti. Z projednání všech potřeb a příležitostí s výše jmenovaných oblastí pak vzešel tento základní rozvojový dokument, ke je kompletní vydefinován udržitelný rozvoj území MAS pro období 2021+.

SCLLD Místní akční skupiny Mezi Úpou a Metují je navazující strategií na dvě úspěšná předchozí období realizace LEADR na území MAS. Podkladem pro tvorbu SCLLD bylo místní šetření MAS, diskuze s každým jednotlivým starostou všech obcí v území, dotazníkovým šetřením jak pro obce, tak i pro širokou veřejnost a projednáním SWOT analýzy v pracovních skupinách složených z odborníků na jednotlivé oblasti. Ke zpracování dokumentu byly též využity údaje ČSÚ a další strategické rozvojové dokumenty.

1.1 Vymezení území působnosti MAS pro realizaci SCLLD v období 2021 – 2027

MÍSTNÍ AKČNÍ SKUPINA MEZI ÚPOU A METUJÍ

třída T. G. Masaryka 80

552 03 Česká Skalice

IČ: 270 13 391

Rozloha: 31888,3 ha

Celkový počet obyvatel: 42 365

Celkový počet obcí: 36

Území MAS Mezi Úpou a Metují leží ve východních Čechách, na území Královéhradeckého kraje. Nachází se převážně v okrese Náchod, částečně v okrese Hradec Králové (obec Lejšovka). Na území MAS zasahují správní obvody obcí s rozšířenou působností Náchod, Jaroměř, Nové Město nad Metují a Hradec Králové. Z hlediska evropských statistických jednotek region patří do NUTS II Severovýchod. Největším městem je Jaroměř, která má celkem 12 378 obyvatel. Následuje Červený Kostelec s 8 360 a Česká Skalice s 5 047 obyvateli. Více než 1000 obyvatel čítají obce Provodov-Šonov, Studnice, Bohuslavice nad Metují a Kramolna. Členy MAS jsou dále obce: Červená Hora, Vestec, Šestajovice, Lejšovka, Litoboř, Brzice, Černčice, Dolany, Dolní Radechová, Horní Radechová, Hoříčky, Chvalkovice, Jasenná, Lhota pod Hoříčkami, Mezilečí, Nahořany, Nový Ples, Rasošky, Rychnověk, Říkov, Slatina nad Úpou, Slavětín nad Metují, Velká Jesenice, Vysokov, Velký Třebešov, Vlkov, Vršovka, Zábrodí a Žernov. Celkem 36 obcí.

Obce regionu se nacházejí v nadmořské výšce 260 až necelých 600 metrů. Načervenalá půda (permokarbonské geologické vrstvy) dala název hned dvěma sídlům (Červený Kostelec, Červená Hora).

Územím protékají řeky Labe, Úpa a Metuje. Významnou vodní plochou je přehradní nádrž Rozkoš (tzv. „východočeské moře“, rozloha 246,2 ha), v okolí Červeného Kostelce se nachází několik rybníků (Brodský, Špinka).

V Jaroměři začíná Polabí, v Červeném Kostelci Jestřebí hory patří k Broumovské vrchovině. Zároveň tam začíná Podkrkonoší. Geograficky blízká je také oblast Orlických hor, která ale do území MAS nezasahuje.

Tabulka 1 Seznam obcí, ve kterých bude realizována strategie MAS Mezi Úpou a Metují:

Název obce	Počet obyvatel obce	Rozloha obce (km ²)
Vestec	184	3,93
Kramolna	1077	6,99
Velká Jesenice	735	14,72
Bohuslavice	1007	14,13
Červená Hora	202	2,10
Chvalkovice	760	12,30
Vršovka	146	2,17
Nový Ples	339	7,12
Šestajovice	178	7,52
Lejšovka	222	3,11
Česká Skalice	5047	17,36
Vlkov	389	5,26
Dolní Radechová	772	4,20
Rasošky	705	5,51
Červený Kostelec	8360	24,07
Dolany	658	16,78
Jaroměř	12378	23,95
Jasenná	755	12,74
Nahořany	588	14,16
Horní Radechová	508	5,55
Mezilečí	132	5,20
Rychnovek	642	11,34
Litoboř	107	3,52
Brzice	249	10,51
Lhota pod Hoříčkami	304	5,92
Studnice	1135	10,38
Velký Třebešov	318	3,14
Říkov	227	2,47
Hoříčky	560	6,66
Slatina nad Úpou	307	10,11
Zábrodí	585	8,22
Černčice	486	5,65
Provodov-Šonov	1231	16,18
Slavětín nad Metují	267	5,55
Vysokov	516	5,68
Žernov	289	4,70
CELKEM	42365	318,88

Zdroj: Žádost o kontrolu dodržování standardů MAS, ISKP14+

1.2 Stručná socioekonomická charakteristika území působnosti

Vývoj počtu obyvatel

Nejvíce ziskové byly za období let 2015 až 2019 obce Říkov, Brzice, Žernov a Zábrodí. Naopak ve sledovaném období byly nejvíce ztrátové obce Litoboř, Mezileč, Velký Třebešov, Kramolna, Vlkov a Dolany. **Území MAS jako celek bylo ve sledovaném období nepatrně ziskové.**

Přírůstek/úbytek obyvatel

Naprostá většina obcí byla za období let 2010 až 2019 zisková jak z pohledu přirozeného přírůstku, tak z pohledu kladného migračního salda, tj. více osob se do obce přistěhovalo, než odstěhovalo. Výrazný celkový úbytek obyvatel zaznamenala největší města v území MAS MÚM (Jaroměř, Česká Skalice a Červený Kostelec) a to díky výrazně zápornému migračnímu saldu (v případě České Skalice i díky přirozenému úbytku). Z výše uvedeného je zřejmé, že se jedná o proces suburbanizace, kdy řada lidí preferuje bydlení na vesnici v blízkosti větších měst.

Věková struktura obyvatelstva

Vývoj věkové struktury lze zhodnotit pomocí indexu stáří¹. Celkem u 11 obcí MAS došlo mezi lety 2011 a 2019 k poklesu hodnoty indexu stáří, u zbývajících obcí tento index v čase narostl. Z výše uvedeného popisu vyplývá, že **obyvatelstvo MAS v čase stárne.**

Vybavenost²

Školství

MŠ je v 21 obcích MAS. V sedmi obcích se jedná o samostatnou MŠ, ve zbývajících 14 obcích se jedná o sloučený subjekt, tj. MŠ společně se základní školou (ZŠ), konkrétně s 1. stupněm ZŠ.

ZŠ je v 17 obcích MAS. V naprosté většině obcí se jedná o sloučený subjekt 1. stupně ZŠ s MŠ.

V České Skalici, Červeném Kostelci a Jaroměři existují i další školy. V České Skalici je odloučené pracoviště základní umělecké školy (ZUŠ), v Červeném Kostelci je ZUŠ a odloučené pracoviště Střední průmyslové školy Otty Wichterleho a v Jaroměři je ZUŠ, Gymnázium a Střední škola řemeslná.

V Jaroměři a České Skalici se nachází i dům dětí a mládeže.

Zdravotnictví

Ordinace praktického lékaře pro dospělé je k dispozici pouze v sedmi obcích, ordinace stomatologa je k dispozici v šesti obcích, lékárna je k dispozici ve čtyřech obcích. Zdravotnická dopravní služba je v Červeném Kostelci a v Jaroměři, zdravotnická záchranná služba je pouze v Jaroměři. Ordinace praktického lékaře pro děti a dorost, ordinace gynekologa, ordinace lékaře-specialisty a některé **další ordinace či zdravotnické služby jsou k dispozici pouze ve větších městech.**

V Jaroměři fungují i některá odloučená oddělení Oblastní nemocnice Náchod, a.s.

Sociální služby

Sociální služby jsou k dispozici pouze ve třech městech – v Červeném Kostelci, v České Skalici a v Jaroměři.

Kulturní vybavenost a vybavenost pro cestovní ruch

Naprostá většina obcí MAS disponuje kulturním domem či určitým společenským sálem.

Obecní/městská knihovna funguje v 31 obcích MAS.

V území jsou tři turistická informační centra – v České Skalici, v Červeném Kostelci a v Jaroměři. V Ratibořicích se potom nachází Informační bod. Na území působí i destinační společnost Kladské pomezí o. p. s.

¹ Index stáří = podíl počtu obyvatel ve věku 65 a více let ku počtu obyvatel ve věku 0-14 let vynásobený stem. Pokud je větší než 100 → převažuje poproduktivní složka populace. Pokud je menší než 100 → převažuje naopak předproduktivní populace.

² Vybavenost obcí patřících pod územní působnost MAS MÚM k únoru 2021.

Sportovní vybavenost

Tělocvičnou disponuje 17 obcí MAS. **Venkovním hřištěm** disponují všechny obce MAS vyjma Šestajovic. **Dětské hřiště** či alespoň určité prvky pro děti se nachází ve všech obcích MAS. V Jaroměři jako v jediné obci MAS je k dispozici krytý zimní stadion a atletický areál s oválem s umělým povrchem.

Koupaliště je z obcí MAS pouze v Jaroměři. V některých obcích je ke koupání využívána **požární nádrž** či **koupání ve vodní nádrži Rozkoš**.

Vybavenost technickou infrastrukturou

Veřejný vodovod mají vybudovány všechny obce MAS vyjma obce Dolany.

Kanalizační síť v určité podobě existuje v 29 obcích MAS. V řadě obcí je však kanalizační síť zastaralá a není zajištěno její napojení na ČOV. Dále je nutné zmínit, že v řadě obcí je kanalizace vybudována pouze v některých místních částech.

Existencí **plynovodní sítě** a možností využití zemního plynu disponuje 15 obcí MAS.

Obecním rozhlasem disponují všechny obce MAS vyjma obcí Dolany, Hoříčky, Jaroměř a Kramolna.

Vybavenost a služby související s potravinami

Obchod se smíšeným zbožím či s potravinami lze nalézt ve 23 obcích MAS.

Restaurací či jídelnou, kde se vaří teplá jídla, disponuje 18 obcí MAS. V řadě obcí je k dispozici alespoň **hospoda**.

Další vybavenost

Pošta je v 18 obcích MAS. V případě šesti obcí se jedná o poštu partner, v případě dvou obcí o výdejní místo pošty.

Hřbitovem disponuje 25 obcí MAS.

Hospodářství a podnikatelská aktivita

Největší zaměstnavatelé z pohledu počtu zaměstnanců jsou především v populačně největších městech – v Jaroměři, v České Skalici a v Červeném Kostelci.

Převažující činností podnikatelských subjektů v jednotlivých obcích MAS k prosinci 2020 je **činnost v oblasti velkoobchodu a maloobchodu či v průmyslu či ve stavebnictví**. V řadě obcí se jedná ještě o zemědělství, lesnictví, rybářství.

Podíl nezaměstnaných osob mezi lednem v roce 2015 a lednem v roce 2018 ve všech obcích MAS poklesl – způsobeno značným hospodářským růstem v daném období. Naopak ve většině obcí MAS podíl nezaměstnaných osob mezi lednem v roce 2018 a lednem v roce 2021 stoupl – důsledek koronavirové krize.

Bydlení

V letech 2015 až 2019 se na území MAS MÚM dokončilo celkem 437 bytů, což představuje 10,3 dokončených bytů na 1 000 obyvatel MAS MÚM. V naprosté většině se jednalo o dokončené byty v rodinných domech.

Doprava

Dopravní infrastruktura

Územím prochází **evropská silnice E 67** (zároveň silnice **I/33**). Dále další dvě silnice první třídy – **I/14** a **I/37**. Přes území MAS prochází šest silnic druhé třídy, konkrétně: **II/285, II/299, II/304, II/307, II/308 a II/657**. **Silnice nižších tříd jsou v řadě případů ve špatném technickém stavu. Co se týče místních komunikací v jednotlivých obcích, jejich kvalita je různorodá.** Územím prozatím neprochází žádná dálnice, úsek D11 Hradec Králové – Smiřice a Smiřice – Jaroměř se již buduje a měl by být zprovozněn koncem roku 2021.

Důležitou spojnicí regionu je železniční trať č. 032 z Trutnova do Jaroměře. Dále se jedná o tratě **č. 026** z Chocně do Náchoda přes Václavice, **č. 027** ze Starkoče přes Václavice do Broumova a **č. 030** z Liberce do Jaroměře.

Přes většinu obcí MAS prochází alespoň jedna cyklotrasa. Řada cyklotras vede po silnicích druhých a třetích tříd – potenciálně nebezpečné. Pomohlo by vybudování cyklostezek, které budou využity nejenom pro cestovní ruch.

Dopravní obslužnost

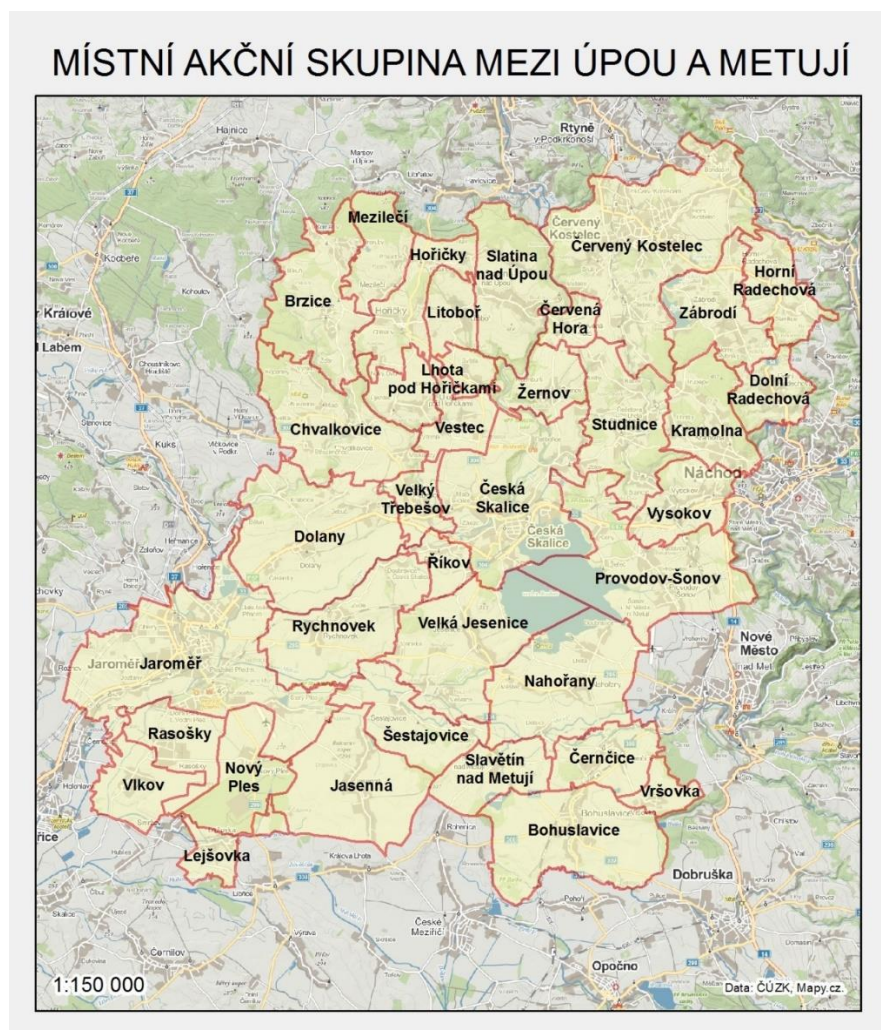
Vlakové spojení se týká především strategických míst a velkých měst.

Autobusová doprava zajišťuje obslužnost ve všech obcích MAS. V pracovní dny je dopravní obslužnost prakticky všech obcí na velmi dobré úrovni. O víkendech je situace odlišná (do některých obcí velmi omezená či žádná, v jiných je na dobré úrovni).

Obslužnost pro cykloturistiku – řada vlakových spojů nabízí možnost přepravy kol. V případě autobusů se jedná pouze o jeden cyklobus v letním období – červená linka cyklobusu zajišťující obslužnost do Kladského pomezí (v rámci území MAS lze do cyklobusu nastoupit v Jaroměři či v České Skalici).

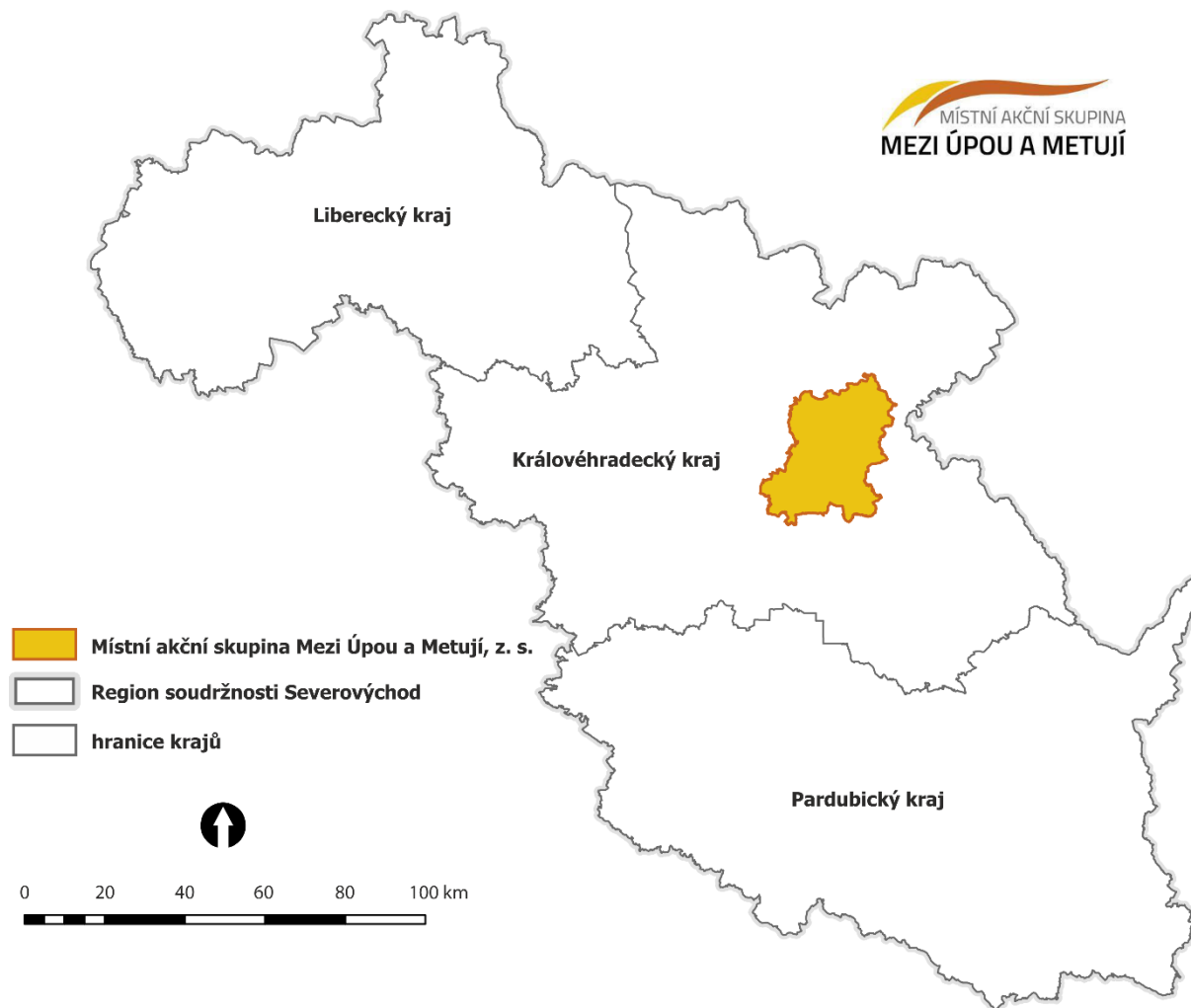
1.3 Mapa území působnosti MAS

Uvedení území působnosti MAS Mezi Úpou a Metují s vyznačením hranic a názvů obcí a dále v kontextu s hranicemi NUTS2 a NUTS3



Obrázek 1 Území působnosti MAS Mezi Úpou a Metují, z. s. s vyznačením hranic obcí, zdroj: webová stránka MAS Mezi Úpou a Metují (územní vymezení MAS k 16. 8. 2021)

Obrázek 2 Území působnosti MAS Mezi Úpou a Metují, z. s. v kontextu regionů NUTS 2 a NUTS 3



Zdroj: Centrum investic, rozvoje a inovací, Hradec Králové (územní vymezení k 16. 8. 2021)

1.4 Popis zahrnutí komunity do tvorby strategie

Popis historie a zkušeností MAS

Místní akční skupina Mezi Úpou a Metují vznikla na podzim roku 2005 v současné době má 47 členů. Rozkládá se na území třiceti šesti obcí, které jsou členy svazků obcí, a to Svazku obcí Úpa, Svazku obcí Metuje a Svazku obcí 1866 a DSO Jaroměřsko. V těchto svazcích často působí jak zaměstnanci MAS, tak jednotliví statutární zástupci. MAS pomáhá s profesionalizací DSO, podílí se na jejich činnosti. Za vznikem místní akční skupiny byly zejména představitelé z obcí Provodov-Šonov, Vysokov, Studnice, Žernov a zástupci Společnosti pro záchranu Babiččina údolí. U vzniku byli Zdeňka Hovorková (Obec Vysokov), Květa Ležovičová (Centrum rozvoje Česká Skalice) a Josef Kulek (Obec Provodov Šonov).

Jedná se o venkovský mikroregion, jehož území se nachází v blízkosti hranic s Polskem a je obklopeno třemi významnými městy – Náchodem, Novým Městem nad Metují a Jaroměř. Součástí mikroregionu jsou tři města, na pomyslném středu Česká Skalice a na severovýchodní hranici pak Červený Kostelec a Jaroměř.

MAS Mezi Úpou a Metují je realizátorem strategie komunitně vedeného místního rozvoje na svém území. Dále zrealizovala dvouletý projekt Místní akční plán vzdělávání (tzv. MAP) na Jaroměřsku. V současnosti realizuje jeho pokračování tzv. MAP II

a podala žádost o návazný projekt MAP III. Tento projekt je zaměřen na rozvoj kvalitního a inkluzivního vzdělávání dětí a žáků do 15 let. Zahrnuje oblasti podpory pedagogů, spolupráce asistentů pedagoga a pedagogů, podporu spolupráce škol s dalšími subjekty a odborníky.

Kromě těchto hlavních aktivit se členové a zaměstnanci podílejí na pořádání kulturních, sportovních a spolkových akcí, namátkově běh Babiččiným údolím, Žernovský bajk, ...

V rámci programového období 2014 – 2020 Místní akční skupina administrovala celkem čtyři programové rámce: Integrovaný operační program, Operační program zaměstnanost, Operační program životní prostředí a Program rozvoje venkova

Popis zapojení komunity a relevantních aktérů do tvorby

MAS začala pracovat na tvorbě nové strategie v únoru 2020, kdy byl zpřístupněn formulář pro zadávání projektových záměrů v území. Sběr projektů byl ukončen v říjnu 2020. Převážně od obcí pak bylo získáno 136 záměrů v celkové hodnotě 1 172,2 mil. Kč.

V únoru až červnu 2020 zaměstnanci MAS navštívili individuálně všechny obce, osobně se potkali se všemi starosty, popř. místostarosty, ptali se na jejich potřeby, záměry pro příští programové období. Dále jim byly sděleny informace ohledně pravděpodobných dotačních možností přes MAS v budoucím programovém období 2021+.

V říjnu a listopadu 2020 probíhalo dotazníkové šetření. Zejména prostřednictvím starostů členských obcí jsme požádali o distribuci elektronického dotazníku, který zjišťoval názory občanů na jejich život v místě: spokojenost, kladné a záporné stránky, jaké služby v jejich obci chybí, jejich kvalitu, hrozby, rozvojový potenciál, pracovní příležitosti, dobrovolnictví a další náměty. Výsledky dotazníkového šetření jsou zpracovány v dalším textu.

Bylo to v době, kdy ČR již zpříšňovala protipandemická opatření. Na říjen bylo připraveno první veřejné projednávání, nicméně vešel v platnost zákaz setkávání a jednání relevantních aktérů, odborníků i veřejnosti bylo ze strany MAS MÚM zrušeno. Při tvorbě strategie tak bylo postupováno zejména elektronickou komunikační formou.

Po rozvolnění protipandemických opatření proběhlo pět setkání pracovních skupin, sestavených dle oblastí strategických cílů, kdy byla projednána SWOT analýza a analýza problémů a potřeb území. Některé oblasti (například politika náhradní rodinné péče, ochrana přírody, ekologie, obnovitelné zdroje apod.), byly konkrétněji projednány s odbornými aktéry z území.

Připomínkování Strategie 2021 – 2027 probíhalo online a členská základna MAS, veřejnost a členové pracovních skupin se vyjadřovali prostřednictvím elektronických formulářů. Na základě připomínek a jejich projednání zpracovala MAS konečnou podobu koncepční části Strategie 2021 - 2027, která byla předložena Valné hromadě MAS ke schválení per rollam.

Tabulka 2 Přehled nástrojů využitých k zapojení komunity do tvorby strategie

Nástroj komunitního projednání	Datum (období) realizace
Rozhovory se starosty obcí v území MAS	02/2020 – 06/2020
Sběr projektových záměrů (na webu MAS)	02/2020 – 10/2020
Anketní šetření na webu MAS	10/2020 – 03/2021
Pracovní skupiny – tvorba SWOT analýzy a analýzy problémů a potřeb	12/2021 – 01/2021
Připomínkování návrhu Strategie	07/2021 – 08/2021
Schválení aktuální podoby Strategie	08/2021

Odkaz na úložiště záznamů

Dokumenty dokládající postup zapojení komunity do zpracování Strategie jsou dostupné na webových stránkách MAS Mezi Úpou a Metují:

<http://www.masmum.cz/strategie-2021-2027/>

2. Analytická část

2.1 Socioekonomická analýza

Podrobná socioekonomická analýzy obsahující aktuální popis stavu rozvoje území z pohledu jednotlivých oblastí hospodářského a sociálního života je zveřejněna na [Strategie 2021-2027 - Místní akční skupina Mezi Úpou a Metují, z. s.](#)

2.2 SWOT analýza

SILNÉ STRÁNKY	SLABÉ STRÁNKY
<ul style="list-style-type: none"> ↳ Strategická poloha vzhledem k cestovnímu ruchu – blízkost hor, blízkost Polska ↳ Koncentrace zajímavých a dopravně dostupných turistických cílů (církevní památky, kulturní a přírodní památky, Vodní plochy a toky, blízkost přírody, historie regionu) ↳ Fungující základní turistická infrastruktura (destinační management BRANKA o.p.s., Klub český turistů, základní síť cyklotras a tras pro pěší) ↳ Dopravní dostupnost na ose Praha, HK, Polsko ↳ Pracovní příležitosti v blízkých větších aglomeracích ↳ Převažuje kontinuita vývoje, stálost obyvatel ↳ Bohatý kulturní život – akce navazující na historii, udržování tradic (folklorní akce, Slavnosti jiřinek ad.) ↳ Spolková činnost, zájmová sdružení, možnost neformálního vzdělávání ↳ Čisté ovzduší ↳ Úrodná zemědělská půda a konkurence schopná zemědělská výroba ↳ Lesy poskytující produkční i mimoprodukční funkce ↳ Spolupráce obcí v území – fungující svazky obcí ↳ Existence MAS MUM ↳ Aktivní neziskové organizace a jejich vzájemná spolupráce a spolupráce s návaznými organizacemi (státní správa, ÚP...) ↳ Vodní zdroje – pitná voda ↳ Úspěšní podnikatelé, prosperující firmy ↳ Základní síť cyklotras, cyklostezek a jejich první napojení na nadregionální cyklostezku ↳ Existují pěší trasy spojující turistické cíle, naučné stezky ↳ Svoz a třídění odpadu v některých částech regionu, městech ↳ Dostatečná hustota komunikací pro motorovou dopravu ↳ Dostatečná kapacita ZŠ a MŠ ↳ Fungující síť obecních knihoven 	<ul style="list-style-type: none"> ↳ Špatný stav komunikací ↳ Nepropojenost obcí v regionu komunikacemi pro nemotorovou dopravu ↳ Komunikace pro nemotorovou dopravu v regionu nejsou zmapovány a kategorizovány, nízké povědomí o nich ↳ Nedostatečná a nejednotná propagace regionu MAS MUM ↳ Nevyužití potenciálu území pro cestovní ruch a sportovní aktivity zlepšující ekonomiku regionu (Rozkoš, Úpa, Metuje, Ratibořice, Josefov ad.) ↳ Sezónnost cestovního ruchu se zaměřením hlavně na letní měsíce ↳ Bariérovost památek ↳ Technický stav některých turistických cílů a kulturních památek – nevyužívané a chátrající objekty ↳ Nevyužití lidských zdrojů pro celkový rozvoj regionu ↳ Absence osobností v regionu ↳ Nedostatečná dopravní obslužnost v okrajových částech regionu ↳ Absence pokračování dálnice D11, rychlostní komunikace I/33 a I/14 ↳ Absence čištění odpadních vod v některých obcích ↳ Nedostatečná kanalizace v některých obcích, neoddělení splaškových a dešťových vod ↳ Stav vodních toků a vodních ploch v některých částech území ↳ Nevyužití brownfieldy ↳ Málo posilovaná přirozená ekologická funkce krajiny ↳ Špatný stav a nedostatečná kapacita lesních cest, zastaralá a nedostačující lesnická technika ↳ Zastaralé nebo nedostatečné značení významných přírodních prvků, neexistence naučných prvků, odpočinkových stanovišť, přístřešků, informačních tabulí, zařízení k odkládání odpadků a bezpečnostních prvků v lesích určených k rekreaci ↳ Nezaměstnanost na Jaroměřsku ↳ Nedostatek kvalifikované pracovní síly, odliv perspektivních mladých lidí

	<ul style="list-style-type: none"> ☞ Nedostatek financí na provoz a vybavení ZŠ a MŠ ☞ Rozdílná kvalitativní úroveň ZŠ (výuka, vybavenost, prostředí) ☞ Ne všude dostatečná dostupnost, kapacita a odbornost sociálních a zdravotních služeb ☞ Nedostatečné, chybějící nebo nevyhovující prostory / zázemí pro kulturní a sportovní vyžití mládeže ☞ Malá vzájemná informovanost o činnostech NNO a obcí, nekoordinovanost akcí ☞ Ne všude dobrá dostupnost základních služeb občanské vybavenosti ☞ Nevhodný způsob hospodaření na zemědělské půdě v některých částech regionu (eroze půdy, velké lány, převaha průmyslového zemědělství) ☞ Nevhodná druhová skladba v lesích a nízká stabilita některých lesů ☞ Nízký stupeň třídění komunálního a BRO ☞ Absence smart řešení v odpadovém hospodářství ☞ Chybí specifické regionální produkty ☞ Neexistence městských a obecních tržnic, chybí farmářské trhy ☞ Chybí či zanikají malé obchody v obcích a ve městech ☞ Finanční negramotnost a zadluženost některých občanů ☞ Existence sociálně vyloučených lokalit ☞ Staré ekologické zátěže ☞ Špatný stav veřejné zeleně (např. přestárlá stromořadí) ☞ Absence doprovodné zeleně dopravní infrastruktury, špatná péče o ni ☞ Nevhodné chování obyvatel vůči životnímu prostředí a chybějící ekologická osvěta (např. černé skládky, spalování odpadů) ☞ Nedostatek pozemků ve vlastnictví obcí pro bytovou výstavbu a absence zasíťovaných pozemků pro bytovou výstavbu ☞ Zastaralé územní plány obcí a složité územní plánování ☞ Pracovní příležitosti v obcích na venkově ☞ Nízká úroveň restaurací, hotelů a kempů ☞ Stav sportovišť ☞ Občanské vybavení obcí ☞ Technické vybavení JPO SDH (zbrojnice, technika, vodní nádrže) ☞ Stav infrastruktury pro cyklistickou dopravu ☞ Stav veřejných prostranství ☞ Nízká úroveň infrastruktury pro cestovní ruch ☞ Stav a zázemí knihoven a muzeí ☞ Nízká nezaměstnanost – nedostatek pracovní sil ☞ Chytré informační turistické body – (QR kódy např.)
--	---

	<ul style="list-style-type: none"> ☞ Nízká vzdělanost obyvatel v oblasti rozvoje a aktivit občanské společnosti ☞ Nedostatečná kapacita zařízení pro péči a ubytování pro seniory, zdravotně a mentálně postižené (odlehčovací služba) ☞ Nedostatek kvalifikovaných řemeslníků ☞ Chybějící parkovací a odstavné plochy ☞ Chybějící zařízení pro zvýšení bezpečnosti silničního provozu (měření rychlosti, zpomalovače...) ☞ Chybějící doprovodná infrastruktura a bezpečnostní prvky u vodních ploch a toků ☞ Chybějící nebo zastaralé technické vybavení živnostníků a malých firem ☞ Nedostatečná možnost kariérního vzdělávání a poradenství ☞ Nedokončené komplexní pozemkové úpravy ☞ Nárůst hlukové zátěže v obytných zónách ☞ Chybějící zelená a smart infrastruktura v obytných zónách eliminující emisní, hlukovou a světelnou zátěž ☞ Chybějící ambulantní sociální služby ☞ Omezené možnosti na trhu práce (podpora vzniku pracovních míst se zkrácenými nebo jinými formami úvazku, např. sdílené, včetně pracovních míst pro osoby s nízkou vzdělaností) ☞ Nízká dostupnost důstojného sociálního bydlení pro sociálně ohrožené rodiny i jednotlivce – podpora sociálního bydlení ☞ Nabídka a dostupnost volnočasových aktivit pro děti ze sociálně znevýhodněných rodin (Podpora vzniku aktivit pro děti z nízkopříjmových rodin např. podpora vzniku nízkoprahových zařízení pro děti a mládež) ☞ Nedostatečná kapacita a špatná dostupnost zdravotnických specialistů (stomatologie, psychiatrie...) v některých částech území ☞ Nedostupnost alternativního vzdělávání ☞ Chybějící osvěta v sociální oblasti (náhradní rodinná péče, péče o seniory, zdravotní postižené...)
--	---

PŘÍLEŽITOSTI	HROZBY
<ul style="list-style-type: none"> ☞ Externí zdroje financování pro rozvoj regionu ☞ Zajímavé přírodní prostředí, chráněná území, biokoridory apod. ☞ Realizace prvků ÚSES ☞ Podpora lepšího polyfunkčního využívání zemědělské krajiny ☞ Využití dokončených komplexních pozemkových úprav ☞ Dopravní osa Praha – HK – Polsko ☞ Atraktivita území – pestrost krajiny, památky, 	<ul style="list-style-type: none"> ☞ Hrozba zániku škol, pošt, zdravotnických zařízení a služeb ☞ Nedostatek financí na projekty ☞ Nepokračování ve stavbě dálnice a rychlostní komunikace ☞ Nevybudování potřebných obchvatů ☞ Tranzitní nákladní a osobní doprava přes obce vč. nelegální ☞ Pokles zaměstnanosti a krach podnikatelů ☞ Nezaměstnanost absolventů – odliv mladých lidí

blížkost historických měst	☞ Rozvoj sociálně patologických jevů
☞ Potenciál stárnoucí populace	☞ Znečištění životního prostředí (ovzduší, vod, půdy atd.),
☞ Partnerství a spolupráce se sousedními a dalšími regiony (i zahraniční partnerství – PL, SK...)	☞ Černé skládky
☞ Nové typy sportů a kulturních aktivit	☞ Zdlouhavost právních a úředních procesů (nedostatečná ochrana majetku)
☞ Zvyšující se zájem o různé formy turistiky a zdravý životní styl – např. cyklo, agro, eko, hipo, vojenská turistika ad.	☞ Chátrající objekty ve vlastnictví těch, kteří se nezajímají o rozvoj regionu, nevyužitelnost objektů – kontrola nebezpečí
☞ Regulované průmyslové zóny v regionu	☞ Deziluze a nezájem veřejnosti
☞ Možnost přeshraničního prodeje a služeb	☞ Zánik místních komunikací
☞ Nové technické prostředky zvyšující bezpečnost	☞ Stárnutí populace
☞ Potenciál vodních toků a ploch pro dopravu a sport	☞ Příliv nepřizpůsobivých občanů
☞ Možnost rozvoje železniční dopravy, možnost přímého železničního spojení HK – Náchod	☞ Nárůst kriminality
☞ Areál VN Rozkoš	☞ Nárůst byrokracie a korupce
☞ Obsahové využití kulturních památek, knihoven a komunitních center	☞ Neschopnost žadatelů předfinancovat projekty
☞ Podpora malých a středních podnikatelů	☞ Přírodní katastrofy a epidemie
☞ Podpora rodinných farem, ekologického zemědělství a regionálních produktů	☞ Snižování úrovně vzdělávání
☞ Podpora občanských aktivit vhodných k rozvoji komunitního života v regionu	☞ Zánik řemesel a školství v této oblasti
☞ Využívání a rozvoj aktivit vedoucích k sociálnímu začleňování a podpora sociálních služeb	☞ Krach zemědělských maloproducentů (ovocnářství, zelinářství, malochovatelů hospodářského zvířectva), krach lokálních služeb (kadeřnictví, restaurace, obecní obchody)
☞ Využití moderních smart technologií v zařízeních pro veřejnost, v infrastruktuře, v odpadovém hospodářství, osvětlení	☞ Pomalá obnova a zajištění po kalamitních holin
☞ Rozvoj infrastruktury pro celoživotní vzdělávání	☞ Odlesnění krajiny (ohrožení lesů zábořem)
☞ Podpora sdílení a aktivní sdílení místních leaderů	☞ Zhoršení dopravní obslužnosti, úbytek spojů
☞ Rozvoj a údržba veřejné zeleně (zapojení veřejnosti)	☞ Nedostatečná spolupráce státních institucí s místními organizacemi, obcemi ad.
☞ Neformální vzdělávání a osvěta veřejně aktivních občanů	☞ Prosazení obchodních nadnárodních řetězců v regionu
☞ Podpora náhradních druhotných surovin za prvotní	☞ Nesystémová podpora samospráv malých obcí z centrální úrovně
☞ Podpora elektromobility	☞ Ohrožující klimatické změny v krajině (sucho, zadržování vody v krajině...)
☞ Podpora spolupráce NNO a podnikatelské sféry a úřadů	☞ Nestabilita veřejných rozpočtů
☞ Podpora inovativní práce s ohroženými skupinami	☞ Ukončení fungování MAS MUM
☞ Podpora tvorby pracovních míst s alternativními pracovními úvazky (zkrácené, sdílené...)	☞ Úbytek dobrovolných spolků, organizací
	☞ Stárnoucí technické vybavení kulturních, spolkových a zájmových zařízení
	☞ Nedostatečné finanční prostředky na digitalizaci a smart technologie v oblasti vzdělávání a občanské vybavenosti a odpadovém hospodářství
	☞ Riziko úbytku úrodné zemědělské půdy
	☞ Nedostatečné kompenzace u nových staveb dopravní infrastruktury
	☞ Koncentrace rekreačních aktivit do posledních zbytků zachovalé přírody a krajiny
	☞ Nelegální zástavba ve volné krajině

2.3 Analýza rozvojových potřeb a rozvojového potenciálu území působnosti MAS

Rozvojová potřeba	Popis potřeby pro rozvoj území
<p>Bohatý region</p> <p>A Rozvoj podnikatelských aktivit a podpora využívání inovativních technologií</p>	<p>Na území působí úspěšní podnikatelé a prosperující firmy, jsou zde však budovány i pobočky nadnárodních řetězců, které ohrožují působení malých podnikatelů. Z tohoto důvodu dochází k zániku malých obchodů v obcích a ve městech. Převažujícími podnikatelskými činnostmi jsou maloobchod, velkoobchod, průmysl a stavebnictví, zemědělství, lesnictví a rybářství. V Jaroměři, České Skalici i Červeném Kostelci působí významní zaměstnavatelé disponující rozsáhlými areály firem. Pro zajištění ekonomické prosperity je třeba vytvářet vhodné podmínky pro podnikatele, tzn. určit plochy pro podnikání v územních plánech obcí, regenerovat brownfieldy, podporovat místní producenty s ohledem na udržitelný způsob života, zaměřit se na lepší propagaci či podporovat rozvoj služeb v souvislosti s cestovním ruchem. Mnoho podnikatelských subjektů má zájem o zavádění inovací, nasazení informačních a řídicích systémů.</p> <p>Díky realizaci těchto aktivit se zvýší diverzifikace podnikatelského sektoru a tím se zvýší i ekonomická úroveň a soběstačnost v území.</p>
<p>B Zvýšení zaměstnanosti</p>	<p>Úroveň života obyvatel rovněž snižuje poměrně vyšší míra nezaměstnanosti, a to zejména na Jaroměřsku. Problém představují dlouhodobě nezaměstnaní a nezaměstnaní, kteří jsou ve věku 50 a více let, případně osoby se základním vzděláním a se zdravotním znevýhodněním. V území je také velké množství osob zatížených exekucí a sociálně vyloučených. Z hlediska potřeb podnikatelů je v oblasti nedostatečně kvalifikovaná pracovní síla. Mladí vzdělaní lidé odchází za prací do blízkých aglomerací (Hradec Králové). Stěžejní je podpora spolupráce podnikatelů s obcemi i školami, zajištění rekvalifikací, profesního vzdělávání, profesní poradenství, vytváření sdílených pracovních míst, chráněná pracoviště.</p> <p>Zavedením těchto aktivit se sníží nezaměstnanost v území, zvýší se kvalifikace pracovních sil a vyrovná se poptávka s nabídkou na trhu práce.</p>
<p>C Péče o kulturní dědictví</p>	<p>Na území MAS se nachází řada památek typu kostelů, kaplí, pomníků, hřbitovů, městských a venkovských domů, fary, usedlosti, radnice.... Nachází se zde i chráněné městské památkové rezervace – Pevnost Josefov a národní kulturní památka Babiččino údolí, zde i Státní zámek Ratibořice. Četné jsou také sochy, sousoší (sloupy, krucifixy). Stav nemovitých kulturních památek je často velmi špatný, řada z nich potřebuje nákladnou rekonstrukci, případně zajištění bezbariérovosti.</p> <p>Zlepšením stavu chátrajících památek v regionu, jejich zpřístupnění a využití k účelům volnočasových, kulturních a komunitních aktivit se atraktivní celé území jak pro obyvatele, tak i pro návštěvníky.</p>
<p>D Modernizace a rozvoj cestovního ruchu</p>	<p>Území MAS nabízí celou řadu významných turistických cílů (např. Babiččino údolí, přehradní nádrž Rozkoš, Pevnost Josefov, rozhledny). I přes možnosti kulturního, společenského a sportovního využití, které oblast Místní akční skupiny Mezi Úpou a Metují nabízí, se nedaří udržet v místě turisty a klesá jejich průměrná doba pobytu. Existuje zde mnoho potenciálních turistických cílů, jež by mohly být</p>

	<p>využity pro cestovní ruch a umožnit tak prodloužení sezony i pobytu turistů. V území je poměrně omezená nabídka turistických služeb (ubytování, stravování...), které se navíc potýkají s existenčními problémy po omezeních v souvislosti s pandemií Covid-19. Dalším cílem je využití potenciálu vodní turistiky, které v sobě skýtá vodní nádrž Rozkoš a protékající řeky – Úpa a Metuje. Zavedením inovativních technologií (interaktivní naučné stezky, informační body, odpočinková stanoviště, edukativní a zábavné vybavení pro děti apod.) selepší atraktivita turistických cílů, lepší informovanost turistů. Důležité je budování nových a obnova stávajících turistických tras a stezek, propojujících nejen turistické cíle, ale i jednotlivé obce a města, budování doprovodné turistické infrastruktury, informačních center, navigačních bodů a značení apod.</p> <p>Naplněním této potřeby se tak umožní prodloužení sezony i pobytu turistů a tím se stane cestovní ruch efektivním nástrojem pro rozvoj regionu a dojde tak k využití velkého potenciálu území.</p>
<p>Zdravý a krásný region</p>	
<p>E Péče o životní prostředí – vodohospodářství, lesnictví a půda</p>	<p>Území MAS Mezi Úpou a Metují je převážně bezlesé (lesy zaujímají 4 945,60 ha, což činí 15,8 % z celkové výměry území). V oblasti lesnictví je potřeba podporovat zlepšování stavu lesů, lesnické infrastruktury (lesní cesty, mostky, propustky...), mimoprodukční funkci lesa, rekreační funkci lesa (naučné stezky, přístřešky, sportovní prvky, značení, sběrná místa na tříděný odpad...) s využitím ve všech těchto oblastech zelených, chytrých řešení a modernizace celého lesnictví. Krajina se silně zemědělsky využívá. V terénu však zůstal zachován dostatek malých zelených ploch, remízků, a roztroušené zeleně, břehy řek (významnými řekami jsou Úpa a Metuje, Labe) jsou rovněž většinou lemovány porosty, takže území hrozí ekologická nestabilita (větrná a vodní eroze) jen v menší míře, nicméně je potřeba stálé péče a obnovy těchto ploch, a to i pro využití vodních toků a jejich okolí pro cestovní ruch. Největší vodní plochou je nádrž Rozkoš, v území je však i řada menších rybníků, kde je v celém území stálá potřeba jejich revitalizace a zvelebování přilehlého okolí. Pro celé území také platí potřeba na opatření zajišťující zadržování vody v krajině a protipovodňová opatření. V oblasti péče o půdu, kdy v území převažuje zemědělsky využívaná půda je nutné podpořit modernizaci zemědělství (výstavba a obnova objektů, modernizace techniky, ochranná a nápravná opatření proti zamoření půdy chemickými prostředky nebo přetížení její využitelnosti). Dalším aspektem je podpora chovu hospodářských zvířat s důrazem na tradiční a ekologické postupy. Všemi zmíněnými oblastmi se prolíná potřeba environmentálního vzdělávání, ekologické výchovy a osvěty obyvatel i návštěvníků území.</p> <p>Naplnění této potřeby povede k významnému zlepšení kvality života v regionu, k celkovému zlepšení životního prostředí, které dokáže lépe čelit klimatickým změnám.</p>
<p>F Modernizace odpadového hospodářství a čištění odpadních vod</p>	<p>Nakládání s odpady je v současné době nedostatečně systematicky a efektivně řešeno. Zcela chybí moderní a inovativní technologie v rámci zpracování a recyklace odpadu. K tomu přispívá i fakt, že v území působí jen jedna svozová firma. Je nutná podpora dostupnosti prostředků pro třídění odpadů, zavádění nových opatření, osvěta v této oblasti nejen veřejnosti – domácností, ale i</p>

	<p>podnikatelských subjektů ve všech sférách činností. V rámci problematiky čištění odpadních vod dominují požadavky malých obcí na vybudování vodovodních a kanalizačních sítí, případně obnova a rekonstrukce sítí stávajících kvůli nevyhovujícímu technickému stavu. Kanalizační síť v nějaké podobě je sice ve 29 obcích, ale v řadě z nich je zastaralá, částečná nebo nevyhovující. ČOV disponuje pouze 10 obcí. Potřebná je i osvěta a zavádění hospodaření se srážkovou vodou jak v domácnostech, tak i v podnikatelských objektech.</p> <p>Naplnění těchto potřeb povede k výraznému zkvalitnění života v regionu, snížení produkce odpadu, jeho ekologičtější zpracování, zbudovaná moderní dlouhodobě udržitelná vodohospodářská infrastruktura, což je přínosem pro celou společnost.</p>
<p>G Moderní energetická infrastruktura</p>	<p>Území je velmi málo vybaveno inovativními a moderními technologiemi v oblasti moderní energetiky. Podíl ekologicky šetrných zdrojů energie je v území velmi malý (solární systémy v domácnostech a na podnikatelských objektech). Zásobování teplem je z velké míry řešeno z lokálních zdrojů a soukromých kotelen. Nicméně díky probíhající osvětě, kterou je v této oblasti nutné ještě rozšířit a zaměřit se na vzdělávání široké veřejnosti, začíná být v území značný zájem o zavedení alternativních zdrojů energie. Jako stěžejní zdroj je instalace fotovoltaiky s využitím soukromých, podnikatelských (výrobní a zemědělské haly) i veřejných budov (obecní úřady, školy, kulturní, sportovní a sociální zařízení apod.). Energie z obnovitelných zdrojů je vhodné využít jak v domácnostech, ve výrobních procesech, ale v obcích i pro zajištění hromadné dopravy, veřejného osvětlení, nabíjecích stanic pro elektro kola a elektromobily. Území nabízí vzhledem k vodním tokům a plochám i instalaci menších vodních elektráren (Úpa, Metuje) a menších větrných elektráren (Žernov, Hoříčky...).</p> <p>Naplněním této potřeby může přinést nejen zlepšení kvality ovzduší, ale i v dlouhodobém horizontu úspory pro rozpočty obcí, firem i rodin a otevírá se tak i možnost energetické soběstačnosti a komunitního využití moderní energetiky.</p>
<p>Demokratický a bezpečný region</p>	
<p>H Rozvoj obcí</p>	<p>V území je nutná podpora rozvoje obcí, strategického plánování se zapojením veřejnosti. Podpora zpřístupnění a zmodernizování veřejné správy se zapojením inovativních a moderních řešení (včetně varovných a informačních systémů pro širokou veřejnost). V regionu vzhledem k poměrně velkému podílu vyloučených oblastí je dosažitelnost veřejné správy klíčová. Ke zlepšení této oblasti může přispět i vzájemná spolupráce obcí a dalších územních celků (DSO – v území působí 3). Důležité je i zajištění systematicky ucelené propagace celého regionu. Zlepšení koordinovaného přístupu k celému území, kterým by mohlo být vytvoření managementu, jež bude mít na starosti zajištění a propojení informovanosti, tvorbu databází např. NNO, pravidelná setkání všech významných aktérů v území, organizaci různých akcí.</p> <p>Díky naplnění této potřeby dojde ke kvalitnímu a vyváženému rozvoji života v regionu s ucelenou koncepcí strategického plánování, zapojenou veřejností a moderní veřejnou správou.</p>

<p>CH Podpora a rozvoj sociálních a zdravotnických služeb</p>	<p>V regionu je nedostatek zdravotnického personálu, především specializovaných lékařských služeb, které jsou z odlehklých částí území a malých obcí špatně dostupné a kapacitně nedostatečné. Obyvatelé tak musí dojíždět za těmito službami do vzdálených měst, což činí potíže zejména seniorům a rodičům malých dětí.</p> <p>S růstem počtu obyvatel nad 65 let roste také potřeba koordinovaného plánování pro řešení situace. V regionu je v současné době nedostatečná síť sociálních zařízení a možností využití služeb pro seniory. Zajištění podmínek pro důstojné stáří, zajištění specifické infrastruktury pro potřeby těchto obyvatel. Ať už se jedná o investice do bytových domů, jejich zařízení, odborné personální síly, spolupráci poskytovatelů těchto služeb nejen mezi sebou, ale především s obcemi a zapojené komunity.</p> <p>V regionu funguje několik organizací zajišťující pobytové i terénní sociální služby (hospicovou a paliativní péči, odlehčovací služby, denní stacionáře) pro zdravotně a mentálně znevýhodněné obyvatele a seniory. Podpora, rozvoj a modernizace těchto služeb pro území klíčová. Pro rozvoj a zlepšení dostupnosti sociálních služeb i v malých obcích (pod 500 obyvatel) je nutná podpora terénní sociální práce, například i formou sdíleného sociálního pracovníka pro několik obcí, nákup vozidel pro terénní služby. Sociální služby se netýkají jen zdravotně znevýhodněných obyvatel a seniorů, ale podpora je nutná i pro rodiny z vyloučených lokalit a mezirezortní spolupráce s oblastí vzdělávání, aby se závislost na sociálních službách nepřenášela mezigeneračně.</p> <p>Na území MAS jsou rozsáhlé vyloučené oblasti (Jaroměřsko), kde je nutné podpořit již fungující či nově vzniklé projekty na sociálně aktivizační služby pro rodiny, náhradní rodinou péči, organizace působící v sociálně právní ochraně dětí a náhradní rodinné péči, terénní programy pro ohrožené děti a mládež, preventivní programy a sociálně právní poradny. V Jaroměři chybí nízkoprahové kluby pro děti a mládež, které by umožňovali sociální práci s dětmi, jejichž rodiče s žádnou sociální službou spolupracovat nebudou. Podpora spolupráce NNO s dotčenými odbory obcí a komunitou.</p> <p>Naplnění této potřeby má pro území obrovský význam a lepší životní úroveň velkému spektru obyvatel, kteří jsou na uvedených službách plně závislí.</p>
<p>I Ochrana obyvatelstva</p>	<p>Území MAS je regionem s poměrně nízkou kriminalitou, ale vrůstá zde potřeba zajištění bezpečnosti z hlediska požární ochrany. Jednak kvůli rostoucí nehodovosti na silnicích R11 a I/14, dále se pak území dotkne i provoz na dálnici D11. Regionem protékají řeky Úpa, Metují a Labe a velké množství malých lokálních toků, které často ohrožují obyvatele povodněmi. Ač se region nevyznačuje hustým zalesněním, vzhledem ke klimatickým změnám i zde hrozí lesní požáry. Část řešeným problémem jsou však požáry zemědělských objektů (stohů slámy a sena, skladovacích prostor), kterých je díky rozsáhlému zemědělství v území velké množství, dále pak požáry v průmyslových oblastech.</p> <p>V drtivé většině obcí (98 %) fungují SDH (mnohdy i jako člunek zajišťující jediný komunitní život v obci), většinou s jednotkou JPO V. V Červeném Kostelci je zřízena jednotka JPO II. Dalších 9 obcí disponuje JPO III – Hoříčky, Česká Skalice, Jaroměř, Horní</p>

	<p>Radechová, Chvalkovice, Bohuslavice nad Metují, Jasenná, Dolní Radechová a Velká Jesenice.</p> <p>Naplněním potřeby dojde k podpoře JPO II – V a sborů dobrovolných hasičů, včetně rekonstrukce a výstavby budov pro jejich zázemí (hasičských zbrojnic) a pořízení jejich vybavení, což v území zajistí větší bezpečnost a dostupnost zásahu v případě potřeby.</p>
Vybavený region	
<p>J Bezpečnost a modernizace dopravy</p>	<p>Dopravní a technická infrastruktura v území MAS Mezi Úpou a Metují je sice funkční, avšak její stav neodpovídá objemu dopravy v regionu. Region je enormně zatížen mezinárodní tranzitní dopravou z a do PL, která vede směrem k Hradci Králové přes centra měst (Jaroměř) i obcí (ležící na trase Česká Skalice – Jaroměř) I/33 a dopravou na I/14 na trase Červený Kostelec – Náchod. Do dopravy v regionu zasáhne i dostavba dálnice D11. Vzhledem k obrovskému zatížení silnic I. třídy hlavně nákladní dopravou, jsou přetěžovány i silnice nižších tříd osobní dopravou, a tím se rychle horší jejich stav. Další nedostatkem je stav místních komunikací, polních a lesních cest, nedostatek parkovacích míst v celém území (jak v obcích, tak i u turistických cílů), chybí navazující infrastruktura (přechody, semaforey, zastávky veřejné dopravy, prvky bezpečnosti atd.), a to jak pro obyvatele, tak pro návštěvníky území. Je také třeba zajistit alternativní druhy veřejné hromadné dopravy tak, aby občané obcí měli dostatečné i časově vyhovující spojení.</p> <p>Nedostatečná je též infrastruktura pro cyklo dopravu. Vzhledem k přetížení silniční dopravy je budování cyklostezek a cyklotras v území stěžejní, a to nejen vhodných pro cykloturistiku spojující turistické cíle, ale i jako síť pro dopravu obyvatel do zaměstnání, škol, za nákupy, mezi jednotlivými obcemi a přilehlými městy. Je nutné dokončení rozpracovaných cyklotras (např. okruh kolem Rozkoše, trasa Česká Skalice – Červený Kostelec, Rtyně v Podkrkonoší včetně jejich doprovodné infrastruktury, čímž se výrazně zvedne turistická atraktivita území a zajistí se vyšší míra bezpečnosti pro cyklo i pěší dopravu.</p> <p>Naplněním této potřeby se přispěje k lepší prostupnosti celého území. Vytvoří se podmínky pro snížení zátěže území individuální automobilovou dopravou, zvýší turistickou atraktivitu cyklo, pěší i veřejné dopravy, čímž se zlepší dostupnost celého území.</p>
<p>K Život v obcích</p>	<p>Obce napříč územím vyjadřují dlouhodobě potřebu rekonstruovat obecní úřady a budovy, kde sídlí obchod, pošta, knihovna (především menší obce), obecní rozhlas, veřejné osvětlení. Města a větší obce kromě výše uvedených ještě potřebují vystavět, zmodernizovat nebo zrekonstruovat kulturní, komunitní a spolkové domy, objekty škol, muzea, knihovny, infrastrukturu pro sportovní využití. U všech těchto rekonstrukcí by bylo žádoucí využít inovativních technologií v oblasti výroby tepla, elektrické energie a energetické úspory. Ve všech obcích má spolkový kulturní a sportovní život dlouholetou tradici k čemuž je nutné zajistit kvalitní zázemí.</p> <p>Na území MAS Mezi Úpou a Metují se mnoho chátrajících objektů (ve městech bytové domy, areály bývalých menších výrobních podniků), v obcích budovy bývalých škol, „sokoloven“, hostinců, zemědělské objekty a dle Národní databáze brownfieldů jsou</p>

	<p>v území evidovány 3 brownfieldy (Jaroměř – Vojenská nemocnice, Jaroměř – čtvercová kasárna Josefov, Žernov – areál ZD Žernov). V území je již značně omezená nabídka volných bytů a parcel pro výstavbu rodinných domů. V území je také nutné ve velkém rozsahu řešit otázku sociálního a dostupného bydlení (nízkonákladové bydlení pro jednotlivce, osamělé rodiče s dětmi, seniory apod.). Pro rozvoj bytových potřeb v obcích je důležitá i investice do zasíťování pozemků pro výstavbu, veřejného osvětlení, internetového připojení.</p> <p>Podporou výše zmíněných potřeb z oblasti rekonstrukce a modernizace veřejných budov a veřejné infrastruktury dojde ke zkvalitnění života obyvatel území, k úspoře v obecních rozpočtech a rozvoji kulturního, spolkového a sportovního života. Investicemi do rekonstrukcí a revitalizací chátrajících objektů a brownfieldů a jejich využití pro výstavbu bytů, vzdělávacích zařízení, sociálního a dostupného bydlení (především Jaroměř – Josefov) dojde nejen ke zkvalitnění životní úrovně, příležitostí, ale také se celý region ztraktivní v oblasti bydlení, vzdělání, kulturního využití a tím bude docházet i k omezení odchodu obyvatel z území a přivede obyvatele nové.</p>
<p>L Revitalizace veřejných prostranství</p>	<p>Veřejná prostranství ve městech a obcích jsou místa důležitého významu, která dotváří jejich celkový obraz a odráží se i v sociálním a kulturním klimatu měst a obcí. Jejich revitalizace, obnova údržba je tedy pro kvalitní život obyvatel klíčová. Při revitalizacích je vhodné zakomponovat prvky mající vliv na zlepšení životního prostředí (moderní prvky zadržování vody v intravilánu obcí – retenční a akumuláční nádrže, chytré závlahové systémy využívající vsakování srážkové vody, rozdělení travnatých ploch s průlehy lučního porostu atd.). Důležitá je i výsadba doprovodné zeleně (v parcích, alejích, na náměstích, návších, hřištích) a s tím je spojená i investice do doprovodného mobiliáře jako jsou herní prvky, workoutová a dětská hřiště, veřejné osvětlení, veřejné toalety, pítka atd.</p> <p>Naplněním této potřeby dojde k významnému zkvalitnění života obyvatel v obci, a to nejen z hlediska sociálního a kulturního (místa setkání), ale i z hlediska osvětového, co se týče ekologie a zlepšování životního prostředí.</p>
<p>Vzdělaný a aktivní region</p>	
<p>M Podpora vzdělanosti obyvatel</p>	<p>Mateřskými a základními školami disponuje zhruba polovina obcí v území MAS (mateřské školy 21, základní školy 17), přičemž v naprosté většině se v obcích jedná o spojení mateřské a základní školy, především prvostupňové malotřídky. Pouze v České Skalici je jedna samostatná ZŠ, v Červeném Kostelci dvě samostatné ZŠ a v Jaroměři jsou to pak 3 samostatné ZŠ. V Jaroměři poté ještě působí jedna soukromá ZŠ, jedna ZŠ speciální při Dětském domově a Praktická škola. Hlavní potřebou je rekonstrukce objektů a také navazujících zařízení jako jsou jídelny, tělocvičny, sportoviště, prostory pro volný čas dětí. Nedostatečné jsou nebo zcela chybí moderní odborné učebny vybavené inovativními technologiemi, odpočinkové a relaxační zóny, školní knihovny a studovny atd. V území jsou zastoupeny i školy střední, a to v Červeném Kostelci a v Jaroměři. V Červeném Kostelci, Jaroměři i České Skalici pobočka ZUŠ Nově Město nad Metují jsou ZUŠ. V Jaroměři a České Skalici potom i domy dětí a mládeže. V obcích zařízení pro neformální</p>

	<p>vzdělávání zcela chybí. A je tedy důležité, aby škola ve spolupráci s NNO či dobrovolníky nabízela aktivity pro smysluplné volnočasové využití dětí a mládeže a měla k tomu adekvátní zázemí. Na území zcela chybí jakékoliv navazující vyšší vzdělávání nebo možnost celoživotního vzdělávání. Možnosti vzdělávání v území tedy nejsou vůbec dostatečné pro potřeby trhu práce a zvyšování kvalifikace a vzdělanosti obyvatel. V celém území je nutná podpora spolupráce všech školských zařízení mezi sebou, ale i s ostatními subjekty zajišťující neformální a zájmové vzdělávání, dále se sociálními službami, ale i se zaměstnavateli tak, aby vnikla funkční provazba. Budovy škol jsou také vhodné jako místa pro komunitní setkávání, přednášky, workshopy, vzdělávání seniorů, a to nejen malotřídky v obcích, ale i velké ZŠ ve městech, kde může vzniknout i žádoucí mezigenerační sdílení a centrum komunitního života. K dosažení vyšší úrovně vzdělání obyvatel je také nutné podpořit vzdělávání pedagogů, rozvoj řídicích pracovníků ve školství, přístup k moderním výukovým metodám. Školy v území by přivítaly dostatek plně kvalifikovaných učitelů, školních speciálních pedagogů, sociálních pedagogů, poradců, psychologů, kteří pomohou pozvednout úroveň vzdělanosti v celém území, ale především ve vyloučených oblastech (Jaroměřsko), kde je vzdělanost na výrazně nižší úrovni než ve zbytku regionu.</p> <p>Naplněním této potřeby dojde ke zlepšení vzdělanosti obyvatelstva a kvality vzdělávání, což bude mít příznivý dopad na uplatnitelnost na trhu práce, čímž se výraznělepší kvalita života. Mladá generace nebude mít potřebu stěhovat se do větších měst za lepším vzděláváním pro své děti.</p>
<p>N Rozvoj občanského života, soudržnosti a komunity</p>	<p>V celém území MAS má spolkový a kulturní život bohatou tradici a ve všech obcích působí řada organizací, které zajišťují sportovní i kulturní akce jako jsou plesy, koncerty, poutě, setkávání seniorů, sportovní akce apod. Naprostá většina obcí (75 %) disponuje kulturním domem či určitým společenským sálem, ve zbylých 9 obcích je alespoň zasedací místnost. V řadě obcí slouží jako místo setkávání knihovny či muzea. Investicemi do těchto objektů se zajistí zachování míst pro setkávání komunity a propojení generací. Organizace zajišťující spolkový život jsou především sdružení dobrovolných hasičů, NNO, tělovýchovné jednoty, spolky rodičů apod., které však nedisponují velkým kapitálem, takže podpora jejich činnosti i obnovy či výstavby jejich zázemí je pro občanský život v území klíčová. Vlivem stárnutí obyvatel a odlivem obyvatel v produktivním věku za prací do větších měst, ale hrozí ještě větší nárůst individualismu, nezáměr o místní dění a obyvatele v něm. Proto je nutná podpora sounáležitosti, soudržnosti, sousedské výpomoci, dobrovolnictví, zájmu o místní veřejné dění, vazby s územím, ve kterém lidé žijí. Na pořádané akce přístupné široké veřejnosti se tak mohou dostat i obyvatele vyloučených lokalit, ohrožení sociálním vyloučením a tím se začlenit do komunity.</p> <p>Rozvoj komunitního života přispěje ke zlepšení celkového společenského klimatu v území, bude docházet k propojení všech sfér společnosti, sdílení napomůže mezigenerační soudržnosti a bude působit preventivně, což sníží náklady na profesionální sociální služby. Dobrý komunitní život v obcích zvýší atraktivitu území z pohledu cestovního ruchu a stejně tak je to důvod setrvání mladé generace na venkově.</p>

3. Strategická část

3.1 Strategický rámec

3.1.1 Vize

Území MAS Mezi Úpou a Metují je v roce 2029 region venkovského charakteru s obcemi a malými městy, pestrou a zdravou krajinou, pracovními příležitostmi a rozvinutým šetrným cestovním ruchem a bohatým kulturním životem. Obyvatelé mají na region silnou vazbu, stírají se rozdíly mezi částmi území v kvalitě života a aktivní regionální leaderi podněcují komunitní život. **Je to region, kde se dobře pracuje a žije.**

3.1.2 Strategické cíle

Realizaci SCLLD bude naplňováno pět strategických cílů:

- Bohatý region
- Zdravý a krásný region
- Demokratický a bezpečný region
- Vybavený region
- Vzdělaný a aktivní region

Ke všem Strategickým cílům jsou přiřazeny specifické cíle a k nim podražena opatření k jejich naplnění.

Strategický cíl 1 - Bohatý region

Strategický cíl Bohatý region je zaměřen na oblast ekonomického rozvoje regionu za pomoci zvyšování míry zaměstnanosti, zvyšování kvalifikace a podporu osob znevýhodněných na trhu práce. Dalším aspektem je podpora podnikání a konkurenceschopnosti místních subjektů, podpora inovativních smart řešení v průmyslu, zemědělství, lesnictví a potravinářství. Dále pokrývá také oblast obchodu a služeb, posílení cestovního ruchu (naučené stezky, zvyšování povědomí o místním dědictví) a obnova kulturního dědictví.

Indikátory strategického cíle:

- Počet projektů podpořených MAS
- Počet podnikatelských subjektů podpořených MAS
- Počet podpořených projektů z oblasti cestovního ruchu
- Počet podpořených projektů z oblasti kulturního dědictví

Strategický cíl 2 – Zdravý a krásný region

Strategický cíl Zdravý a krásný region se zaměřuje na oblasti ochrany a zvyšování kvality životního prostředí na území MAS Mezi Úpou a Metují jako je odpadové hospodářství s důrazem na modernizaci a inovaci technologií směrem ke smart zeleným řešením, systematická řešení problémů plynoucích z klimatických změn, enviromentální vzdělávání a výchovu, podpora obnovitelných zdrojů energií jak v podnikatelské, tak i v soukromé sféře s vizí komunitní energetiky (energetická soběstačnost). Podpora zlepšení kvality zemědělství, lesnictví a vodního hospodářství.

Indikátor strategického cíle:

- Počet projektů podpořených MAS vedoucích ke zlepšení kvality životního prostředí

Strategický cíl 3 – Demokratický a bezpečný region

Strategický cíl Demokratický a bezpečný region je zaměřen na oblasti zefektivnění veřejné správy a její lepší zpřístupnění i ve vyloučených oblastech, strategického řízení obcí, propagace regionu, podporu komunitního života a komunitní práce v obcích a podporu rodinných vazeb, podporu sociálních a zdravotnických služeb s důrazem na komunitní spolupráci (včetně organizací s pověřením SPOD a náhradní rodinné péče), informovanost a osvětu občanů ve všech oblastech života na venkově a bezpečnost (např. podpora inovativních řešení v oblasti IZS, varovných a informačních systémů pro občany, podpora jednotek sboru dobrovolných hasičů).

Indikátory strategického cíle:
Počet projektů podpořených MAS

Strategický cíl 4 – Vybavený region

Strategický cíl Vybavený region je zaměřuje na oblasti infrastruktury a občanské vybavenosti pro veřejné služby i volný čas (včetně muzeí a knihoven), dopravy – zvyšování bezpečnosti dopravy (s důrazem na použití inovativních smart řešení), podporu veřejné dopravy, podpory bytového fondu, veřejných prostranství, podpora nemotorizované dopravy (rozšíření sítě cyklostezek a cyklotras), modernizace technické infrastruktury, budování turistických tras.

Indikátory strategického cíle:
Počet projektů podpořených MAS
Počet projektů zvyšujících bezpečnost dopravy
Počet projektů zvyšujících kvalitu cyklo a pěší dopravy

Strategický cíl 5 – Vzdělaný a aktivní region

Strategický cíl Vzdělaný a aktivní region je zaměřen na oblasti vzdělávání a aktivity volného času. Pokrývá především oblasti jako je infrastruktura vzdělávání v mateřských a základních školách, vzdělávání seniorů s důrazem na propojení komunity všech generací a sdílení lidských i materiálních zdrojů, neformální vzdělávání, inkluzivní vzdělávání, pořádání kulturních, sportovních a volnočasových akcí, podpora zvyšování kvalifikace obyvatel.

Indikátory strategického cíle:
Počet projektů podpořených MAS v oblasti infrastruktury vzdělávání
Počet projektů podpořených MAS na podporu komunitního života v obcích

Specifické cíle a opatření Strategického rámce

Tabulka 3 Schéma hierarchie strategických cílů, specifických cílů a opatření SCLLD MAS Mezi Úpou a Metují 2021+

Strategický cíl č. 1 - Bohatý region	
Specifický cíl: 1.1 Rozvoj podnikatelských aktivit a jejich zázemí	
Popis cíle:	Specifický cíl je zaměřen na podporu stávajících i začínajících podnikatelských subjektů a zvyšování jejich konkurenceschopnosti prostřednictvím investic do jejich zázemí a vybavení, podpory spolupráce a posílení diverzifikace a zavádění inovací. Dále také rozvoj a zefektivňování marketingových nástrojů a propagace podnikatelských aktivit.
Rozvojová potřeba:	A Rozvoj podnikatelských aktivit a podpora využívání inovativních technologií E Péče o životní prostředí - vodohospodářství, lesnictví a půda G Moderní energetická infrastruktura
Opatření: 1.1.1 Rozvoj nezemědělského podnikání	
Popis cíle:	Opatření zahrnuje podporu kvalitního zázemí, založení, rekonstrukci či vybavení provozoven a ploch pro podnikání (s tím související dopravní infrastruktura a revitalizace brownfieldů) a rozvoj a rozšíření sociálních podniků.
Rozvojová potřeba:	A Rozvoj podnikatelských aktivit a podpora využívání inovativních technologií
Opatření: 1.1.2 Podpora konkurenceschopnosti a diverzifikace podnikání	
Popis cíle:	Podpora rozšiřování výrobků a služeb ve výrobě i v zemědělství
Rozvojová potřeba:	A Rozvoj podnikatelských aktivit a podpora využívání inovativních technologií

Opatření: 1.1.3 Podpora investic do inovací, moderních technologií a energetických úspor v podnikání	
Popis cíle:	Opatření podporuje automatizaci, robotizaci, inovace, energeticky úsporná řešení a elektro mobilitu ve výrobě, službách i zemědělství co do zázemí i vybavení. Dále zahrnuje podporu sdílní zkušeností, informovanosti v přenosu výzkumu a vývoje do praxe ve všech oblastech podnikání.
Rozvojová potřeba:	A Rozvoj podnikatelských aktivit a podpora využívání inovativních technologií E Péče o životní prostředí - vodohospodářství, lesnictví a půda G Moderní energetická infrastruktura
Opatření: 1.1.4 Podpora vytváření a rozvoje marketingových nástrojů propagace a marketingu	
Popis cíle:	Opatření podporuje zavádění a zlepšení marketingových strategií, podporu propagace regionálních výrobků, a dále podporu předávání zkušeností mezi jednotlivými subjekty v oblasti propagace a marketingu.
Rozvojová potřeba:	A Rozvoj podnikatelských aktivit a podpora využívání inovativních technologií
Specifický cíl: 1.2 Rozvoj a modernizace zemědělství a lesnictví	
Popis cíle:	Specifický cíl obsahuje výstavbu a obnovu objektů, pořízení vybavení a strojů, technologií pro zemědělskou a lesnickou činnost, vzdělávání pracovníků, sdílení zkušeností, obnovu lesního porostu, posilování společenských funkcí lesů.
Rozvojová potřeba:	A Rozvoj podnikatelských aktivit a podpora využívání inovativních technologií E Péče o životní prostředí - vodohospodářství, lesnictví a půda
Opatření: 1.2.1 Podpora zemědělství a lesnictví	
Popis cíle:	Opatření obsahuje výstavbu a obnovu objektů, pořízení vybavení a strojů, technologií pro zemědělskou a lesnickou činnost, vzdělávání pracovníků, sdílení zkušeností. Budování a rekonstrukci související infrastruktury, lesních a polních cest a souvisejících objektů, a dále také přípravu na realizaci pozemkových úprav.
Rozvojová potřeba:	A Rozvoj podnikatelských aktivit a podpora využívání inovativních technologií E Péče o životní prostředí - vodohospodářství, lesnictví a půda G Moderní energetická infrastruktura
Specifický cíl: 1.3 Rozvoj zaměstnanosti a kvality kvalifikace obyvatel	
Popis cíle:	Specifický cíl je zaměřen na zvyšování zaměstnanosti a ekonomické samostatnosti obyvatel prostřednictvím rozšíření nabídky alternativních úvazku, rekvalifikací, profesního vzdělávání reagujícího na potřeby trhu práce v území MAS.
Rozvojová potřeba:	A Rozvoj podnikatelských aktivit a podpora využívání inovativních technologií B Zvýšení zaměstnanosti M Podpora vzdělanosti obyvatel
Opatření: 1.3.1 Snižování nezaměstnanosti v regionu	
Popis cíle:	Opatření zahrnuje především rekvalifikace a profesní vzdělávání, kariérní poradenství, osvojení kompetencí, opatření pro zvyšování uplatnitelnosti nezaměstnaných a propojení potřeb zaměstnavatelů se školstvím a podpora flexibilních pracovních úvazků. Dále také rozšiřování nabídky vzdělávání v řemeslných, ekonomických a finančních oblastech.

Rozvojová potřeba:	B Zvýšení zaměstnanosti M Podpora vzdělanosti obyvatel
Opatření: 1.3.2 Vzdělání a profesní rozvoj na základě potřeb regionu	
Popis cíle:	Opatření je zaměřené na vzdělávací kurzy pro zaměstnance, individuální poradenství pro začínající podnikatele (start up, inkubátory apod.). Dále pak na rozšíření nabídky vzdělávání v závislosti na potřebách regionu s cílem sebe zaměstnávání.
Rozvojová potřeba:	B Zvýšení zaměstnanosti M Podpora vzdělanosti obyvatel
Specifický cíl: 1.4 Obnova kulturního dědictví	
Popis cíle:	Specifický cíl je zaměřen na restaurování, rekonstrukci a obnovu památek od těch nejvýznamnějších až po různé sakrální stavby v krajině, jejich ochranu a jejich využití pro aktivní život komunity i návštěvníky regionu.
Rozvojová potřeba:	C Péče o kulturní dědictví
Opatření: 1.4.1 Revitalizace kulturních památek	
Popis cíle:	Opatření zahrnuje restaurování, rekonstrukci a obnovu památek od těch nejvýznamnějších až po různé sakrální stavby v krajině, obnovu expozic, depozitářů, jejich ochranu. Dále pak obnovu a budování parků, návštěvnických center a parkovišť u památek, čímž selepší i jejich využití pro aktivní život komunity i návštěvníky regionu.
Rozvojová potřeba:	C Péče o kulturní dědictví
Specifický cíl: 1.5 Posílení cestovního ruchu	
Popis cíle:	Specifický cíl je zaměřen na posílení ekonomické soběstačnosti regionu prostřednictvím zvýšení kvality a rozšíření služeb v oblasti cestovního ruchu.
Rozvojová potřeba:	D Modernizace a rozvoj cestovního ruchu
Opatření: 1.5.1 Veřejná infrastruktura udržitelného cestovního ruchu	
Popis cíle:	Opatření zahrnuje budování a revitalizaci doprovodné infrastruktury cestovního ruchu (včetně parkovišť, sociálních zařízení, odpočívadel), budování páteřních, regionálních i lokálních turistických tras, revitalizace a modernizace sítě značení, navigačních systémů měst a obcí za použití inovativních technologií. Dále pak budování nových a rekonstrukci stávajících turistických informačních center.
Rozvojová potřeba:	D Modernizace a rozvoj cestovního ruchu
Opatření: 1.5.2 Rozvoj služeb pro cestovních	
Popis cíle:	Opatření zahrnuje podporu rozvoje služeb destinačního managementu, tvorbu propagačních materiálů a využití marketingových nástrojů k propagaci celého regionu. Dále pak podporu spolupráce mezi jednotlivými aktéry v cestovním ruchu, podporu jazykové vybavenosti obyvatel a pracovníků v cestovním ruchu vedoucí ke zlepšení přeshraniční spolupráce. Rozvíjení a diverzifikace ubytovacích a stravovacích kapacit v území.
Rozvojová potřeba:	D Modernizace a rozvoj cestovního ruchu
Opatření: 1.5.3 Rozvoj aktivní a zážitkové turistiky	
Popis cíle:	Rozvoj využívání místního dědictví pro různé formy propagace regionu. Zvýšení atraktivnosti území formou vytváření zážitkových aktivit (naučné stezky, rozhledny, vyhlídky, hřiště, zábavné a vzdělávací programy apod.). Využití kulturního dědictví, řemesel a hodnot regionu pro cestovních.
Rozvojová potřeba:	D Modernizace a rozvoj cestovního ruchu

Strategický cíl č. 2 - Zdravý a krásný region	
Specifický cíl: 2.1 Péče o životní prostředí	
Popis cíle:	Specifický cíl je zaměřen na zachování a posílení hodnot krajiny a její biodiverzity prostřednictvím managementu krajiny, udržitelného využívání a obdělávání zemědělských ploch a zadržování vody v krajině.
Rozvojová potřeba:	E Péče o životní prostředí - vodohospodářství, lesnictví a půda
Opatření: 2.1.1 Péče o pestrost krajiny a management krajiny	
Popis cíle:	Mezi aktivity opatření patří liniové a skupinové výsadby dřevin, zprůchodnění bariér a prostupnosti krajiny, založení nebo obnova krajinného prvku, zpřístupnění krajiny. Pasportizace krajiny a podpora aktivit její revitalizace a tvorby za využití tradičních prvků (výsadba a pěstování lokálních dřevin, ovocných stromů apod.). Dále pak ochrana zemědělského půdního fondu před snižováním hodnoty a zástavbou a protierozní opatření. V péči o lesy je nutná podpora zlepšování stavu lesů, výsadba nových lesů a remízků, podpora lesnické infrastruktury (lesní cesty, mostky, propustky). Další aktivitou je podpora zlepšení mimoprodukčních a rekreačních funkcí lesa.
Rozvojová potřeba:	E Péče o životní prostředí - vodohospodářství, lesnictví a půda D Modernizace a rozvoj cestovního ruchu
Opatření: 2.1.2 Revitalizace a obnova vodních ploch a toků a jejich provázání s využitím krajiny	
Popis cíle:	Podpora posilování retenční funkce krajiny a protipovodňová prevence, využití říční nivy. Vodohospodářská opatření sloužící k neškodnému odvedení povrchových vod, zvyšování kapacity vsakování a ochraně území před povodněmi vč. zavádění a modernizace předpovědní a varovné povodňové služby. Dále pak podpora doprovodné infrastruktury kolem vodních ploch a toků (zázemí pro vodáky, bezpečnostní prvky apod.)
Rozvojová potřeba:	E Péče o životní prostředí - vodohospodářství, lesnictví a půda D Modernizace a rozvoj cestovního ruchu
Specifický cíl: 2.2 Zefektivnění systému nakládání s odpady a vodohospodářské infrastruktury	
Popis cíle:	Specifický cíl je zaměřen na podporu modernizace a obnovy procesů nakládání s odpady a podporu budování a inovace vodohospodářské infrastruktury včetně zásobování území pitnou vodou. Dále pak na podporu environmentální osvěty a vzdělávání obyvatel v oblasti odpadového hospodářství.
Rozvojová potřeba:	E Péče o životní prostředí - vodohospodářství, lesnictví a půda M Podpora vzdělanosti obyvatel
Opatření: 2.2.1 Zefektivnění systému nakládání s odpady	
Popis cíle:	Mezi aktivity opatření patří zejména výstavba, modernizace a tvorba systémů a zařízení pro sběr, třídění a úpravu odpadů, budování nových a modernizace stávajících sběrných míst, podpora vzniku, rekonstrukcí, modernizací, zvyšování kapacit a pořízování moderního vybavení kompostáren, včetně komunitních. Podpora spolupráce v managementu odpadového hospodářství a jeho ekonomické využití.
Rozvojová potřeba:	E Péče o životní prostředí - vodohospodářství, lesnictví a půda
Opatření: 2.2.2 Investice do vodohospodářské infrastruktury	
Popis cíle:	Opatření se zabývá výstavbou kanalizace za předpokladu existence vyhovující čistírny odpadních vod, rekonstrukcí a dobudování kanalizačních řádů, modernizací a intenzifikací ČOV. Dále pak podporou opatření snižujících spotřebu vody a zkvalitnění systému zásobování pitnou vodou, a to propojování samospráv, správců vodních toků a ploch a zemědělců k zajištění čistoty prostředí.

Rozvojová potřeba:	E Péče o životní prostředí - vodohospodářství, lesnictví a půda
Specifický cíl: 2.3 Podpora trvale udržitelného života a podnikání	
Popis cíle:	Aktivity podporují snižování produkce odpadů a znečištění, likvidaci starých ekologických zátěží, podporu příkladů dobré praxe. Dále se pak zabývají prevencí znečištění hlukem a emisemi způsobenými hospodářskými i veřejnými subjekty. Dále je cílem posilování dopadů environmentálního vzdělávání jak podnikatelů, tak i běžných občanů.
Rozvojová potřeba:	E Péče o životní prostředí - vodohospodářství, lesnictví a půda M Podpora vzdělanosti obyvatel A Rozvoj podnikatelských aktivit a podpora využívání inovativních technologií
Opatření: 2.3.1 Podpora snižování dopadu podnikání na životní prostředí	
Popis cíle:	Opatření se zabývá snižování produkce odpadů a znečištění, likvidaci starých ekologických zátěží, podporu příkladů dobré praxe. Dále se pak zabývají prevencí znečištění hlukem a emisemi způsobenými hospodářskými i veřejnými subjekty.
Rozvojová potřeba:	E Péče o životní prostředí - vodohospodářství, lesnictví a půda A Rozvoj podnikatelských aktivit a podpora využívání inovativních technologií
Opatření: 2.3.2 Posilování dopadu environmentálního vzdělávání	
Popis cíle:	Opatření se zabývá podporou informačních a vzdělávacích akcí a dalších nástrojů EVVO, konzultační činností k realizaci projektů k ochraně přírody a krajiny. Propojováním subjektů pro sdílení dobré praxe v eliminaci ekologické zátěže a podporou propagace opatření vedoucích ke zlepšení čistoty životního prostředí.
Rozvojová potřeba:	E Péče o životní prostředí - vodohospodářství, lesnictví a půda M Podpora vzdělanosti obyvatel
Specifický cíl: 2.4 Snížení energetické náročnosti a udržitelné využívání místních zdrojů	
Popis cíle:	Specifický cíl je zaměřen na posílení energetické soběstačnosti regionu, podporu spolupráce v oblasti úspory energií, využití lokálních a přírodních energetických zdrojů a podporu místních energeticky kooperujících systémů.
Rozvojová potřeba:	G Moderní energetická infrastruktura
Opatření: 2.4.1 Snížení energetické náročnosti budov a vybavenosti	
Popis cíle:	Místní energetické využití biomasy a odpadního tepla pro vytápění a potřeby tepla v podnikání. Podpora šetrnějších forem vytápění a snížení energetické náročnosti bydlení. Modernizace provozu veřejných budov směrem ke snížení jejich energetické náročnosti.
Rozvojová potřeba:	G Moderní energetická infrastruktura
Opatření: 2.4.2 Podpora komunitních energetických kooperujících společenství	
Popis cíle:	Opatření se zabývá zlepšením udržitelnosti energetického využívání krajiny - místní zpracování plodin, odpadová biomasa, využití přírodních obnovitelných zdrojů energie pro účely podnikání i bydlení zajištěné fungujícím komunitním systémem.
Rozvojová potřeba:	G Moderní energetická infrastruktura
Opatření: 2.4.3 Místní a udržitelné formy využití přírodních obnovitelných zdrojů energie - voda, vítr, slunce	
Popis cíle:	Opatření se zabývá podporou investic do technologií využívající přírodní energetické zdroje.
Rozvojová potřeba:	G Moderní energetická infrastruktura A Rozvoj podnikatelských aktivit a podpora využívání inovativních technologií
Strategický cíl č. 3 - Demokratický a bezpečný region	
Specifický cíl: 3.1 Rozvoj obcí - veřejné správy	

Popis cíle:	Specifický cíl se zaměřuje podporu rozvoje obcí, modernizaci a zpřístupnění veřejné správy, strategické plánování v obcích se zapojením široké veřejnosti, informovanosti občanů a návštěvníků o dění v regionu, podporu provázání subjektů zajišťující veřejný život.
Rozvojová potřeba:	H Rozvoj obcí N Rozvoj občanského života, soudržnosti a komunity
Opatření: 3.1.1 Rozvoj a modernizace veřejné správy	
Popis cíle:	Opatření se zabývá podporou rozvoje, modernizace a zpřístupnění veřejné správy, strategického plánování v obcích, informačních systémů pro občany, propojením všech subjektů (obce, NNO, DSO, podnikatelé, občané) v různých sférách občanského života. Dále pak podporou vzniku a fungování managementu zajišťujícího toto propojení, setkávání a propagaci celého regionu.
Rozvojová potřeba:	H Rozvoj obcí N Rozvoj občanského života, soudržnosti a komunity
Specifický cíl: 3.2 Podpora a rozvoj sociálních a návazných služeb a komunitní práce	
Popis cíle:	Specifický cíl je zaměřen na zvýšení kvality a dostupnosti služeb (obecně, včetně služeb sociálně právní ochrany dětí a náhradní rodinné péče) prostřednictvím zkvalitnění zázemí pro poskytování služeb, reakce na poptávku, rozšiřování nabídky a posilování kompetencí k poskytování služeb a vzdělávání, podporu komunitní práce.
Rozvojová potřeba:	CH Podpora a rozvoj sociálních a zdravotnických služeb N Rozvoj občanského života, soudržnosti a komunity M Podpora vzdělanosti obyvatel B Zvýšení zaměstnanosti
Opatření: 3.2.1 Infrastruktura pro sociální, komunitní služby, neformální péči, jejich rozvoj a kvalitní využití	
Popis cíle:	Opatření se zabývá podporou profesionalizace a vzdělání v terénních službách (včetně služeb sociálně právní ochrany dětí a náhradní rodinné péče) ve vyloučených lokalitách a pro vyloučené skupiny obyvatel, ale i pro širokou veřejnost. Dále pak podporou zlepšení zázemí a vybavení poskytovatelů služeb. Podporou komunitní práce pro zabezpečení péče o seniory a zdravotně znevýhodněné občany. Podporou stávajících zařízení směrem k používání inovativních postupů a přenos nových metod. Vzdělávací aktivity pro pracovníky v sociálních službách a v sociálně právní ochraně dětí. Pořádání pobytových, příměstských a komunitních táborů.
Rozvojová potřeba:	CH Podpora a rozvoj sociálních a zdravotnických služeb N Rozvoj občanského života, soudržnosti a komunity M Podpora vzdělanosti obyvatel B Zvýšení zaměstnanosti
Opatření: 3.2.2 Rozvoj spolupráce a informovanosti o sociálních a základních službách	
Popis cíle:	Opatření se zabývá podporou informovanosti o sociálních službách (včetně služeb sociálně právní ochrany dětí a náhradní rodinné péče) napříč celou společností v území. Společným plánováním sociálních služeb a komunitní práce, informačními semináři pro obce o nabídce sociálních a zdravotnických služeb v území.
Rozvojová potřeba:	CH Podpora a rozvoj sociálních a zdravotnických služeb N Rozvoj občanského života, soudržnosti a komunity M Podpora vzdělanosti obyvatel
Opatření: 3.2.3 Rozvoj služeb pro skupiny obyvatel ohrožených sociálním vyloučením	
Popis cíle:	Podpora monitoringu a prevence sociálně patologických jevů. Pomoc se začleňováním do společnosti lidem a skupinám vyčleněným na okraji společnosti se zapojením komunity a komunitního života.
Rozvojová potřeba:	CH Podpora a rozvoj sociálních a zdravotnických služeb N Rozvoj občanského života, soudržnosti a komunity M Podpora vzdělanosti obyvatel
Specifický cíl: 3.3 Podpora bezpečnostní, protipovodňové a požární ochrany	
Popis cíle:	Specifický cíl se zaměřuje na podporu jednotek sboru dobrovolných hasičů

Rozvojová potřeba:	I Ochrana obyvatelstva
Opatření: 3.3.1 Podpora jednotek sboru dobrovolných hasičů	
Popis cíle:	Opatření se zabývá investicemi do výstavby a rekonstrukce požárních zbrojnic, pořízení požární techniky, vybudování a revitalizace umělých zdrojů požární vody v obcích
Rozvojová potřeba:	I Ochrana obyvatelstva
Strategický cíl č. 4 - Vybavený region	
Specifický cíl: 4.1 Bezpečná doprava	
Popis cíle:	Specifický cíl je zaměřen na zvýšení bezpečnosti dopravy a zvýšení dostupnosti služeb prostřednictvím modernizace dopravní infrastruktury a zajištěním koncepční obslužnosti regionu.
Rozvojová potřeba:	J Bezpečnost a modernizace dopravy D Modernizace a rozvoj cestovního ruchu
Opatření: 4.1.1 Modernizace dopravní infrastruktury	
Popis cíle:	Opatření se zabývá posílením bezpečnostních prvků v dopravě, zlepšením stavu místních komunikací a dopravního inventáře (chodníky, lávky, retardéry, apod.).
Rozvojová potřeba:	J Bezpečnost a modernizace dopravy D Modernizace a rozvoj cestovního ruchu
Opatření: 4.1.2 Infrastruktura pro cyklistickou dopravu	
Popis cíle:	Opatření se zabývá investicemi do výstavby, modernizace a rekonstrukce vyhrazených komunikací pro cyklisty sloužících k dopravě do zaměstnání, škol, za službami a mezi turistickými cíli nebo napojující se na stávající komunikace pro cyklisty, včetně doprovodné infrastruktury. Dále také realizací doprovodné cyklistické infrastruktury při vyhrazených komunikacích pro cyklisty s vysokou intenzitou dopravy.
Rozvojová potřeba:	J Bezpečnost a modernizace dopravy D Modernizace a rozvoj cestovního ruchu
Opatření: 4.1.3 Koncepční a provázaná dopravní obslužnost reagující na změny potřeb	
Popis cíle:	Opatření se zabývá podporou víceúčelové a sdílené dopravy zajišťující školní docházku, dojíždění za prací a službami a dále podporou nízko emisních prostředků veřejné a podporované dopravy, elektromobility.
Rozvojová potřeba:	J Bezpečnost a modernizace dopravy N Rozvoj občanského života, soudržnosti a komunity
Specifický cíl: 4.2 Koncepční, moderní a energeticky úsporný život v obcích	
Popis cíle:	Specifický cíl je zaměřen výstavbu, rekonstrukce a modernizace veřejných budov v obcích. Podporu investic do zařízení spolkového, kulturního a vzdělávacího zaměření jako jsou muzea a knihovny. Modernizace a výstavba veřejných budov s podporou energeticky úsporných řešení a inovativních řešení. Dále pak podpora zvelebování obcí a zvyšování kvality života v nich investicemi do občanské vybavenosti, veřejného osvětlení, zasilování nových pozemků, revitalizace brownfieldů, podpora zřizování dostupného a sociálního bydlení.
Rozvojová potřeba:	K Život v obcích G Moderní energetická infrastruktura
Opatření: 4.2.1 Výstavba, rekonstrukce a modernizace veřejných budov a veřejného zařízení	
Popis cíle:	Opatření se zabývá podporou modernizace a výstavby veřejných budov s využitím energeticky úsporných řešení a inovativních řešení. Dále pak podpora zvelebování obcí a zvyšování kvality života v nich investicemi do občanské vybavenosti, veřejného osvětlení, obecních rozhlasů, varovných systémů apod.
Rozvojová potřeba:	K Život v obcích G Moderní energetická infrastruktura

Opatření: 4.2.2 Regenerace a rozvoj bytového fondu	
Popis cíle:	Podporovat rozvoj trvalého bydlení a základních životních podmínek v území, posilovat zázemí pro mnohostranné naplnění volného času a zájmů obyvatel a zlepšit kvalitu jejich života. Podpora sociálního a dostupného bydlení.
Rozvojová potřeba:	K Život v obcích
Opatření: 4.2.3 Revitalizace a vybavení knihoven	
Popis cíle:	Výstavba, rekonstrukce knihoven, návštěvnické a technické zázemí, zařízení pro digitalizaci a aplikační software a jejich technické vybavení.
Rozvojová potřeba:	K Život v obcích
Opatření: 4.2.4 Revitalizace a vybavení městských a obecních muzeí	
Popis cíle:	Revitalizace muzeí, expozice, depozitáře, technické zázemí, návštěvnická a edukační centra, restaurování, vybavení pro konzervaci a restaurování, evidence a dokumentace muzejních sbírek.
Rozvojová potřeba:	K Život v obcích
Opatření: 4.2.5 Revitalizace veřejných prostranství	
Popis cíle:	Opatření se zabývá zejména obnovou a novým vybavením (nové povrchy s účinnějším vsakování apod.) veřejných prostranství, mobiliářem, rekonstrukcí veřejného osvětlení a výsadbami zeleně v intravilánu obcí.
Rozvojová potřeba:	L Revitalizace veřejných prostranství K Život v obcích D Modernizace a rozvoj cestovního ruchu
Strategický cíl č. 5 - Vzdělaný a aktivní region	
Specifický cíl: 5.1 Zvýšení kvality, diverzifikace a modernizace ve vzdělávání	
Popis cíle:	Specifický cíl je zaměřen na posílení efektivity vzdělávání a jeho propojení na potřeby regionu prostřednictvím zlepšení vybavení, rozšíření možností alternativního vzdělávání a integrace, zvyšování kompetencí a posilování role škol v komunitě.
Rozvojová potřeba:	M Podpora vzdělanosti obyvatel B Zvýšení zaměstnanosti CH Podpora a rozvoj sociálních a zdravotnických služeb N Rozvoj občanského života, soudržnosti a komunity
Opatření: 5.1.1 Vybavení škol (ZŠ, MŠ, zařízení péče typu dětské skupiny) a související zařízení pro další formy výuky i praktické dovednosti	
Popis cíle:	Zlepšení zázemí a prostředí pro vzdělávání - investice do modernizace škol. Vybavení pro nové, inovativní formy výuky. Modernizace zázemí pro volný čas a výchovu.
Rozvojová potřeba:	M Podpora vzdělanosti obyvatel
Opatření: 5.1.2 Podpora alternativních forem vzdělávání pro zajištění pestré nabídky	
Popis cíle:	Různorodé uplatnění EVVO ve vzdělávání a volnočasových aktivitách. Začleňování nových témat do výuky (etická, rozvojová, environmentální...). Zapojení dětí a studentů do rozhodování ve škole a v komunitě. Podpora spolupráce a jazykového vzdělání.
Rozvojová potřeba:	M Podpora vzdělanosti obyvatel
Opatření: 5.1.3 Zvýšení kvality a profesionality ve vzdělávání, integrace dětí se specifickými potřebami ve školách	
Popis cíle:	Podpora informovanosti a vzdělávání pedagogů k novým metodám, formám a přístupům, které zajistí lepší klima ve školách (wellbeing žáků apod.). Rozvoj kapacit inkluzivního vzdělávání. Podpora školních asistentů a jejich propojení s NNO, poskytovateli sociálních služeb a komunitou. Rozvoj dlouhodobého partnerství mezi školami, spolupráce, sdílení a mentoring pro zlepšení jejich nabídky.

Rozvojová potřeba:	M Podpora vzdělanosti obyvatel CH Podpora a rozvoj sociálních a zdravotnických služeb N Rozvoj občanského života, soudržnosti a komunity
Opatření: 5.1.4 Podpora středního a učňovského školství a jeho provázání na trh práce	
Popis cíle:	Podpora spolupráce podnikatelů, vysokých škol a dalších se školami v regionu.
Rozvojová potřeba:	M Podpora vzdělanosti obyvatel B Zvýšení zaměstnanosti
Opatření: 5.1.5 Posílení funkce škol jako komunitních center a podpora celoživotního vzdělávání obyvatel	
Popis cíle:	Opatření se zabývá podporou rozvoje celoživotního vzdělávání v regionu prostřednictvím nových forem vzdělávání, zvyšování dostupnosti a reagování na konkrétní potřeby území za účelem zvyšování kompetencí a posílení odpovědnosti obyvatel. Zavádění nových a motivujících forem vzdělávání dospělých a celoživotního vzdělávání. Podpora projektů pro neformální vzdělávání a pro aktivnější život v komunitě. Podpora stáží a pracovních pobytů u živnostníků, NNO a obcí. Podpora aktivit neformálního vzdělávání ve školách, vybavení školních a vzdělávacích prostor pro další účely a potřeby komunity. Dostupné služby předškolní a poškolní péče o děti, doplňková péče.
Rozvojová potřeba:	M Podpora vzdělanosti obyvatel CH Podpora a rozvoj sociálních a zdravotnických služeb N Rozvoj občanského života, soudržnosti a komunity
Specifický cíl: 5.2 Rozvoj a posílení sebevědomí, soudržnosti, občanského života a otevřenosti místního společenství	
Popis cíle:	Specifický cíl je zaměřen na zvýšení odpovědnosti obyvatel k místu, kde žijí a k jejich aktivizaci prostřednictvím osvěty, vzdělanosti a organizování aktivit. Podpora využití místního dědictví, kulturních památek apod. pro posilování sounáležitosti.
Rozvojová potřeba:	M Podpora vzdělanosti obyvatel B Zvýšení zaměstnanosti CH Podpora a rozvoj sociálních a zdravotnických služeb N Rozvoj občanského života, soudržnosti a komunity C Péče o kulturní dědictví
Opatření: 5.2.1 Podpora kulturního dění	
Popis cíle:	Opatření je zaměřeno na zvýšení odpovědnosti obyvatel k místu, kde žijí a k jejich aktivizaci prostřednictvím osvěty, vzdělanosti a organizování aktivit. Podpora využití místního dědictví a posilování sounáležitosti. Aktivity zaměřené na vyzdvižení kulturní a společenské historie v území. Podpora využití místního dědictví pro posilování sounáležitosti. Využití regionální výuky a témat ve školním vzdělávání.
Rozvojová potřeba:	C Péče o kulturní dědictví M Podpora vzdělanosti obyvatel N Rozvoj občanského života, soudržnosti a komunity
Opatření: 5.2.2 Podpora aktivní spolupráce mezi subjekty v území	
Popis cíle:	Opatření je zaměřeno na zlepšení dovedností ke spolupráci vedoucí k rozvoji území (mezi obcemi, MAS, NNO, DSO), podpora přenosu a rozvoje příkladů dobré praxe. Rozvoj přeshraniční spolupráce mezi obcemi, spolky a podnikateli.
Rozvojová potřeba:	CH Podpora a rozvoj sociálních a zdravotnických služeb N Rozvoj občanského života, soudržnosti a komunity
Opatření: 5.2.3 Zvýšení kvality a intenzity spolkového života	

Popis cíle:	Opatření je zaměřeno na rozvoj působení místních spolků a na zajištění udržení jejich činnosti prostřednictvím zlepšování zázemí, propagací, zvyšování kompetencí a vzdělanosti v oblastech řízení, lidských zdrojích, financích, plánování apod. Modernizace a rozvoj nových a inovativních zázemí a vybavení pro aktivity komunity. Hledání finančních zdrojů, poradenství, vzdělávání a přímá podpora místních aktérů. Společná a ucelená propagace místních spolků. Servis pro činnost NNO. Zlepšení soustavných činností spolků a mezigenerační a vícegenerační spolupráce.
Rozvojová potřeba:	CH Podpora a rozvoj sociálních a zdravotnických služeb N Rozvoj občanského života, soudržnosti a komunity K Život v obcích
Opatření: 5.2.4 Posilování identity a sounáležitosti obyvatel s regionem	
Popis cíle:	Posilování vztahů, návrat kulturních a komunitních akcí. Podpora aktivit se zapojováním veřejnosti do rozhodovacích a plánovacích procesů.
Rozvojová potřeba:	N Rozvoj občanského života, soudržnosti a komunity K Život v obcích

3.2 Vazba na Strategii regionálního rozvoje ČR 21+

Tabulka 4 Soulad opatření Strategického rámce SCLLD se Specifickými cíli SRR ČR 21+

Specifický cíl strategického rámce SCLLD	Opatření strategického rámce SCLLD	Specifický cíl SRR ČR 21+
1.1 Rozvoj podnikatelských aktivit a jejich zázemí	1.1.1 Rozvoj nezemědělského podnikání	2.1 Zlepšovat podmínky pro posun domácích i zahraničních firem od nákladově orientované konkurenceschopnosti směrem ke konkurenceschopnosti založené na znalostech a rozvíjet inteligentní specializaci v aglomeracích a jejich zázemí. 3.1 Vytvořit vhodné podmínky pro diverzifikaci ekonomické základny regionálních center a jejich venkovského zázemí a využít jejich potenciálu a podpořit propojení podnikatelských subjektů ve vztahu k potřebám trhu práce
	1.1.2 Podpora konkurenceschopnosti a diverzifikace podnikání	
	1.1.3 Podpora investic do inovací, moderních technologií a energetických úspor v podnikání	
	1.1.4 Podpora vytváření a rozvoje marketingových nástrojů propagace a marketingu	
1.2 Rozvoj a modernizace zemědělství a lesnictví	1.2.1 Podpora zemědělství a lesnictví	3.1 Vytvořit vhodné podmínky pro diverzifikaci ekonomické základny regionálních center a jejich venkovského zázemí a využít jejich potenciálu a podpořit propojení podnikatelských subjektů ve vztahu k potřebám trhu práce 3.4 Posílit odpovědnost vlastníka půdy za kvalitu prostředí (op 36) 3.4 Využít moderních systémů hospodaření v krajině a snížit negativní dopady intenzivního způsobu hospodaření v území (op 37)
1.3 Rozvoj zaměstnanosti a kvality kvalifikace obyvatel	1.3.1 Snížování nezaměstnanosti v regionu	3.1 Vytvořit vhodné podmínky pro diverzifikaci ekonomické základny regionálních center a jejich venkovského zázemí a využít jejich potenciálu a podpořit propojení podnikatelských subjektů ve vztahu k potřebám trhu práce
	1.3.2 Vzdělání a profesní rozvoj na základě potřeb regionu	

1.4 Obnova kulturního dědictví	1.4.1 Revitalizace kulturních památek	3.3 Napomáhat rozvoji a využití kulturního potenciálu regionálních center a jejich venkovského zázemí (op 33)
1.5 Posílení cestovního ruchu	1.5.1 Veřejná infrastruktura udržitelného cestovního ruchu	2.3 Napomáhat rozvoji a využití potenciálu aglomerací v oblasti kultury a cestovního ruchu (op 19) 3.1. Rozvíjet udržitelný cestovní ruch (op 27) 3.3 Napomáhat rozvoji a využití kulturního potenciálu regionálních center a jejich venkovského zázemí (op 33)
	1.5.2 Rozvoj služeb pro cestovní ruch	
	1.5.3 Rozvoj aktivní a zážitkové turistiky	
2.1 Péče o životní prostředí	2.1.1 Péče o pestrost krajiny a management krajiny	2.4 Efektivně řešit problémy životního prostředí spojené s koncentrací velkého množství obyvatel a adaptovat aglomerace na změnu klimatu 3.4. Pečovat o prostředí obce a stabilizovat dlouhodobé využívání krajiny a zamezit její degradaci
	2.1.2 Revitalizace a obnova vodních ploch a toků a jejich provázání s využitím krajiny	
2.2 Zefektivnění systému nakládání s odpady a vodohospodářské infrastruktury	2.2.1 Zefektivnění systému nakládání s odpady	2.4 Efektivně řešit problémy životního prostředí spojené s koncentrací velkého množství obyvatel a adaptovat aglomerace na změnu klimatu 3.4 Pečovat o prostředí obce a stabilizovat dlouhodobé využívání krajiny a zamezit její degradaci
	2.2.2 Investice do vodohospodářské infrastruktury	
2.3 Podpora snižování dopadu občanského života a podnikání na životní prostředí	2.3.1 Podpora snižování dopadu podnikání na životní prostředí	2.4 Efektivně řešit problémy životního prostředí spojené s koncentrací velkého množství obyvatel a adaptovat aglomerace na změnu klimatu
	2.3.2 Posilování dopadu environmentální vzdělávání	
2.4 Snižování energetické náročnosti a udržitelné využívání místních zdrojů	2.4.1 Snižování energetické náročnosti budov a vybavenosti	2.4 Efektivně řešit problémy životního prostředí spojené s koncentrací velkého množství obyvatel a adaptovat aglomerace na změnu klimatu 3.5 Umožnit energetickou transformaci venkovského zázemí regionálních center 6.3 Zohledňovat územní dimenzi v rámci sektorových politik a rozvíjet SMART řešení
	2.4.2 Podpora komunitních energetických kooperujících společenství	
	2.4.3 Místní a udržitelné formy využití přírodních obnovitelných zdrojů energie - voda, vítr, slunce	
3.1 Rozvoj obcí - veřejné správy	3.1.1 Rozvoj a modernizace veřejné správy	6.1 Posilovat koordinaci strategického a územního plánování 6.2 Rozvíjet strategické plánování na bázi funkčních regionů a posilovat spolupráci aktérů v území 6.3 Zohledňovat územní dimenzi v rámci sektorových politik a rozvíjet SMART řešení 6.4 Zefektivnit výkon veřejné správy a podpořit bezpečné poskytování elektronických služeb občanům 6.5 Zlepšit práci s daty v oblasti regionálního rozvoje
3.2 Podpora a rozvoj sociálních a návazných služeb a komunitní práce	3.2.1 Infrastruktura pro sociální, komunitní služby, neformální péči, jejich rozvoj a kvalitní využití	2.3 Zajištění dostatečného rozsahu služeb a předcházení vzniku a prohlubování sociálního vyloučení 3.3 Zlepšit dostupnost služeb v regionálních centrech i v jejich venkovském zázemí s důrazem na kulturní dědictví, péči o

	3.2.2 Rozvoj spolupráce a informovanosti o sociálních a základních službách	památky a místní specifika a reagovat na problémy spojené se stárnutím a existencí či vznikem sociálně vyloučených lokalit
	3.2.3 Rozvoj služeb pro skupiny obyvatel ohrožených sociálním vyloučením	
3.3 Podpora bezpečnostní, protipovodňové a požární ochrany	3.3.1 Podpora jednotek sboru dobrovolných hasičů	Opatření nenaplnuje žádný SC SRR ČR 21+
4.1 Bezpečná doprava	4.1.1 Modernizace dopravní infrastruktury	2.2 Zlepšit či dobudovat napojení aglomerací na blížká, velká sídla za hranicemi a na sousední aglomerace nebo metropole, zlepšit dopravu mezi jádry aglomerací a jejich zázemím a zlepšovat podmínky pro atraktivitu jiných způsobů dopravy než individuální automobilové dopravy. 3.2 Zlepšit dopravní dostupnost v rámci regionů
	4.1.2 Infrastruktura pro cyklistickou dopravu	
	4.1.3 Koncepční a provázaná dopravní obslužnost reagující na změny potřeb	
4.2 Koncepční, moderní a energeticky úsporný život v obcích	4.2.1 Výstavba, rekonstrukce a modernizace veřejných budov a veřejného zařízení	2.3 Zajištění dostatečného rozsahu služeb a předcházení vzniku a prohlubování sociálního vyloučení 3.1 Vytvořit vhodné podmínky pro diverzifikaci ekonomické základny regionálních center a jejich venkovského zázemí a využití jejich potenciálu a podpořit propojení podnikatelských subjektů ve vztahu k potřebám trhu práce 3.3 Zlepšit dostupnost služeb v regionálních centrech i v jejich venkovském zázemí s důrazem na kulturní dědictví, péči o památky a místní specifika a reagovat na problémy spojené se stárnutím a existencí či vznikem sociálně vyloučených lokalit
	4.2.2 Regenerace a rozvoj bytového fondu	
	4.2.3 Revitalizace a vybavení knihoven	
	4.2.4 Revitalizace a vybavení městských a obecních muzeí	
	4.2.5 Revitalizace veřejných prostranství	
5.1 Zvýšení kvality, diverzifikace a modernizace ve vzdělávání	5.1.1 Vybavení škol (ZŠ, MŠ, zařízení péče typu dětské skupiny) a související zařízení pro další formy výuky i praktické dovednosti	2.3 Zajištění dostatečného rozsahu služeb a předcházení vzniku a prohlubování sociálního vyloučení 3.3 Zlepšit dostupnost služeb v regionálních centrech i v jejich venkovském zázemí s důrazem na kulturní dědictví, péči o památky a místní specifika a reagovat na problémy spojené se stárnutím a existencí či vznikem sociálně vyloučených lokalit
	5.1.2 Podpora alternativních forem vzdělávání pro zajištění pestré nabídky	
	5.1.3 Zvýšení kvality a profesionality ve vzdělávání, integrace dětí se specifickými potřebami ve školách	
	5.1.4 Podpora středního a učňovského školství a jeho provázání na trh práce	
	5.1.5 Posílení funkce škol jako komunitních center a podpora celoživotního vzdělávání obyvatel	
5.2 Rozvoj a posílení	5.2.1 Podpora kulturního dění	2.3 Napomáhat rozvoji a využití potenciálu aglomerací v oblasti

sebevědomí, soudržnosti, občanského života a otevřenosti místního společenství	5.2.2 Podpora aktivní spolupráce mezi subjekty v území	kultury a cestovního ruchu (op 19) 3.3. Zlepšit dostupnost služeb v regionálních centrech i v jejich venkovském zázemí s důrazem na kulturní dědictví, péči o památky a místní specifika a reagovat na problémy spojené se stárnutím a existencí či vznikem sociálně vyloučených lokalit 6.2 Rozvíjet strategické plánování na bázi funkčních regionů a posilovat spolupráci aktérů v území
	5.2.3 Zvýšení kvality a intenzity spolkového života	
	5.2.4 Posilování identity a sounáležitosti obyvatel s regionem	

3.3 Popis integrovaných rysů strategie

Tabulka 5 Matice integrovaných rysů SCLLD MAX Mezi Úpou a Metují 21+

Opatření Strategického rámece	1.1.1	1.1.2	1.1.3	1.1.4	1.2.1	1.3.1	1.3.2	1.4.1	1.5.1	1.5.2	1.5.3	2.1.1	2.1.2	2.2.1	2.2.2	2.3.1	2.3.2	2.4.1	2.4.2	2.4.3	3.1.1	3.2.1	3.2.2	3.2.3	3.3.1	4.1.1	4.1.2	4.1.3	4.2.1	4.2.2	4.2.3	4.2.4	4.2.5	5.1.1	5.1.2	5.1.3	5.1.4	5.1.5	5.2.1	5.2.2	5.2.3	5.2.4										
1.1.1	x																																																			
1.1.2	2	x																																																		
1.1.3	3	2	x																																																	
1.1.4	2	3	0	x																																																
1.2.1	0	3	3	0	x																																															
1.3.1	2	0	0	0	0	x																																														
1.3.2	2	0	0	0	0	3	x																																													
1.4.1	0	0	0	0	0	0	0	x																																												
1.5.1	0	0	0	0	0	0	0	2	x																																											
1.5.2	0	0	0	0	0	1	0	0	2	x																																										
1.5.3	0	0	0	0	1	0	0	2	3	3	x																																									
2.1.1	0	0	0	0	3	0	0	0	1	0	2	x																																								
2.1.2	0	0	0	0	0	0	0	0	1	0	2	2	x																																							
2.2.1	0	0	0	0	0	0	0	0	0	0	0	0	0	x																																						
2.2.2	0	0	0	0	0	0	0	0	0	0	0	0	0	0	x																																					
2.3.1	1	0	3	0	0	0	0	0	0	0	0	0	0	2	0	x																																				
2.3.2	0	0	0	0	0	0	0	0	0	0	0	0	0	0	0	3	x																																			
2.4.1	2	0	2	0	0	0	0	0	0	0	0	0	0	0	0	0	0	x																																		
2.4.2	0	0	3	0	2	0	0	0	0	0	0	0	0	0	1	0	1	3	x																																	
2.4.3	0	0	3	0	0	0	0	0	0	0	0	0	0	0	0	1	3	3	x																																	
3.1.1	0	0	0	0	0	0	0	0	0	0	0	0	0	0	0	0	0	0	0	0	x																															
3.2.1	0	0	0	0	0	2	1	0	0	0	0	0	0	0	0	0	0	0	0	0	0	x																														
3.2.2	0	0	0	0	0	0	0	0	0	0	0	0	0	0	0	0	0	0	0	0	2	3	x																													
3.2.3	0	0	0	0	0	2	0	0	0	0	0	0	0	0	0	0	0	0	0	0	2	3	3	x																												

Opatření	Opatření	Vazba	Popis souvislosti
1.1.1	1.1.2	2	Obě opatření vedou podpoře a rozvoji podnikání.
1.1.1	1.1.3	3	Díky inovacím a moderním technologiím dojde k rozvoji podnikání.
1.1.1	1.1.4	2	Využitím marketingových nástrojů dojde k rozvoji podnikání.
1.1.1	1.3.1	2	Rozvojem podnikání se bude v území stabilně snižovat nezaměstnanost.
1.1.1	1.3.2	2	Vzdělávání a profesní vzdělávání zaměstnanců povede k rozvoji podnikání.
1.1.1	2.3.1	1	Investicemi do lepšího zázemí firem a podniků a jejich vybavení dojde k menšímu zatížení životního prostředí jejich produkcí.
1.1.1	2.4.1	2	Investicemi do lepšího zázemí firem a podniků a jejich vybavení dojde k menší energetické náročnosti jejich provozu.
1.1.1	4.1.3	1	Zlepšením dopravní obslužnosti území dojde k rozvoji podnikání.
1.1.1	5.1.4	2	Provazbou středního vzdělávání a podnikání dojde ke sladění požadavků trhu práce s nabídkou pracovních sil a tím dojde k rozvoji podnikání.
1.1.2	1.1.3	2	Podporou inovací, moderních technologií a energetických úspor v podnikání dojde ke zlepšení konkurenceschopnosti a diverzifikace firem.
1.1.2	1.1.4	3	Podporou marketingových nástrojů a propagace dojde ke zlepšení konkurenceschopnosti v podnikání.
1.1.2	1.2.1	3	Investicemi do zázemí a technologií v zemědělství a lesnictví dojde k navýšení produkce a rozmanitosti výroby a produkce a tím ke zvýšení konkurenceschopnosti podniků.
1.1.3	1.2.1	3	Zavedením moderních technologií a energeticky úsporných opatření dojde k rozvoji zemědělských a lesnických subjektů.
1.1.3	2.3.1	3	Zavedením moderních technologií a energeticky úsporných opatření dojde k významnému ekologickému zatížení životního prostředí podnikatelskou činností.
1.1.3	2.4.1	2	Zavedením moderních technologií a energeticky úsporných opatření dojde ke zlepšení energetické náročnosti budov určených k podnikání.
1.1.3	2.4.2	3	Zapojením podnikatelských subjektů do energeticky kooperujících společenství bude přínosné pro rozvoj celého území.
1.1.3	2.4.3	3	Podpora využití místních přírodních obnovitelných zdrojů při inovaci a modernizaci podnikání povede k jeho rozvoji a zároveň ke zlepšení životního prostředí v území.
1.2.1	1.5.3	1	Investicemi do zemědělské a lesnické doprovodné infrastruktury dojde ke zlepšení podmínek pro aktivní turistiku a zatraktivnění území pro aktivní odpočinek obyvatel a i návštěvníků.
1.2.1	2.1.1	3	Obě opatření vedou k významnému zlepšení krajiny a životního prostředí v regionu.
1.2.1	2.4.2	2	Využitím moderních technologií při výstavbě a rekonstrukci zemědělských budov jich může být dobře využito jako součásti komunitních energetických společenství.
1.3.1	1.3.2	3	Vzdělávání a profesní rozvoj přímo povede ke snížení nezaměstnanosti.
1.3.1	1.5.2	1	Podpora rozvoje služeb pro cestovní ruch povede k tvorbě nových pracovních míst a tím se sníží míra nezaměstnanosti.
1.3.1	3.2.1	2	Podporou sociálních služeb, hlavně v oblasti podpory rodin dojde k lepšímu uplatňování obyvatel na trhu práce a tím ke snížení míry nezaměstnanosti.
1.3.1	3.2.3	2	Rozvojem sociálních služeb pro skupiny obyvatel ohrožených sociálním vyloučením se napomůže jejich začleněním do společnosti a jejich uplatnění na trhu práce, čímž dojde ke snížení míry nezaměstnanosti.

1.3.1	5.1.4	3	Propojením spolupráce podnikatelů se středními a učňovskými školami v území dojde k lepšímu uplatnění absolventů škol na trhu práce a ke srovnání nabídky a poptávky na trhu práce, což povede ke snížení míry nezaměstnanosti.
1.3.1	5.1.5	3	Podporou celoživotního vzdělávání a zájmu občanů o zvyšování kvalifikace dojde k jejich lepšímu uplatnění na trhu práce a tím ke snížení nezaměstnanosti.
1.3.2	3.2.1	1	Podporou sociálních služeb, hlavně v oblasti podpory rodin a vzdělávání dospělých dojde k cílenému vzdělávání obyvatel na základě potřeb regionu.
1.3.2	5.1.4	3	Obě opatření povedou k vyrovnání nabídky a poptávky na trhu práce.
1.3.2	5.1.5	3	Posílením funkce škol jako komunitních center a míst k dalšímu vzdělávání vznikne prostor přímo určený k naplnění opatření 1.3.2
1.4.1	1.5.1	2	Obě opatření povedou k rozvoji cestovního ruchu a životní úrovně v území.
1.4.1	1.5.3	2	Obě opatření povedou k rozvoji cestovního ruchu a životní úrovně v území.
1.4.1	5.2.1	2	Revitalizací kulturních památek přímo dojde k rozvoji kulturního dění v regionu.
1.5.1	1.5.2	2	Obě opatření povedou ke zlepšení podmínek pro cestovní ruch a zatraktivnění území.
1.5.1	1.5.3	3	Obě opatření povedou ke zlepšení podmínek pro cestovní ruch a zatraktivnění území.
1.5.1	2.1.1	1	Obě opatření povedou ke zlepšení podmínek pro cestovní ruch a zatraktivnění území.
1.5.1	2.1.2	1	Investice do doprovodné infrastruktury kolem vodních ploch a toků dojde k rozvoji možností pro infrastrukturu cestovního ruchu.
1.5.1	4.1.2	2	Obě opatření povedou ke zlepšení podmínek pro cestovní ruch a zatraktivnění území.
1.5.1	4.2.5	2	Obě opatření povedou ke zlepšení podmínek pro cestovní ruch a zatraktivnění území.
1.5.2	1.5.3	3	Obě opatření povedou ke zlepšení podmínek pro cestovní ruch a zatraktivnění území.
1.5.3	2.1.1	2	Zlepšením pestrosti krajiny a podpory její mimoprodukční funkce vznikne prostor pro rozvoj aktivní a zážitkové turistiky. Obě opatření pak povedou k zatraktivnění území a k rozvoji cestovního ruchu.
1.5.3	2.1.2	2	Investicemi do doprovodné infrastruktury kolem vodních ploch a vodních toků vznikne prostor pro rozvoj aktivní a zážitkové turistiky. Obě opatření pak povedou k zatraktivnění území a k rozvoji cestovního ruchu.
1.5.3	4.1.2	1	Obě opatření povedou ke zlepšení podmínek pro cestovní ruch a zatraktivnění území.
2.1.1	2.1.2	2	Obě opatření povedou k celkovému lepšímu využití a ochrany krajiny.
2.1.1	3.3.1	2	Obě opatření patří do souboru opatření pro boj s živelnými pohromami a suchem.
2.1.2	3.3.1	2	Obě opatření patří do souboru opatření pro boj s živelnými pohromami a suchem.
2.2.1	2.3.1	2	Obě opatření povedou k výraznému zlepšení životního prostředí v území.
2.2.2	2.4.2	1	Obě opatření povedou ke zlepšení situace s odpadními vodami, zajištění lepšího hospodaření s pitnou vodou a tím ke zlepšení životního prostředí v území.
2.3.1	2.3.2	3	Podporou environmentálního vzdělávání, sdílením dobré praxe a poradenskou činností dojde ke zlepšení dopadu podnikání na životní prostředí.
2.3.2	2.4.2	1	Podporou environmentálního vzdělávání, sdílením dobré praxe a poradenskou činností dojde ke zlepšení orientace obyvatel v problematice a tím se otevře prostor pro vznik funkčních energetických společenství.

2.3.2	2.4.3	1	Podporou enviromentálního vzdělávání, sdílením dobré praxe a poradenskou činností dojde ke zlepšení orientace obyvatel v oblasti obnovitelných zdrojů energie a začnou je využívat ve větší míře.
2.4.1	2.4.2	3	Obě opatření povedou ke zlepšení životního prostředí v území.
2.4.1	2.4.3	3	Obě opatření povedou ke zlepšení životního prostředí v území.
2.4.1	4.2.1	3	Obě opatření povedou k úsporám ve vytápění a energiích ve veřejných budovách.
2.4.2	2.4.3	3	Obě opatření povedou ke zlepšení životního prostředí v území.
2.4.3	4.2.1	1	Využitím energeticky úsporných a obnovitelných zdrojů energie ve veřejných budovách, bude možné jejich zapojení do energeticky kooperujících společností.
3.1.1	3.2.2	2	Podpora obou opatření povede ke zlepšení spolupráce veřejné správy s poskytovateli sociálních služeb, čímž se výrazně zlepší informovanost obyvatel o možnosti sociálních služeb a jejich využívání.
3.1.1	3.2.3	2	Podpora obou opatření povede ke zlepšení spolupráce veřejné správy s poskytovateli sociálních služeb, čímž se výrazně zlepší informovanost obyvatel o možnosti sociálních služeb a jejich využívání.
3.2.1	3.2.2	3	Obě opatření povedou k výraznému zlepšení v oblasti poskytování sociálních služeb.
3.2.1	3.2.3	3	Obě opatření povedou k výraznému zlepšení v oblasti poskytování sociálních služeb, což je vzhledem k velkému počtu osob ohrožených sociálním vyloučením pro území klíčové.
3.2.1	5.1.3	1	Podporou sociálních služeb, vzdělávání pracovníků a podporou prorodinných opatření vzniknou lepší podmínky pro integraci dětí se specifickými potřebami jak ve školách, tak i v mimoškolních aktivitách, jako jsou tábory apod.
3.2.1	5.2.3	1	Zlepšením kvality spolkového a komunitního života vznikne prostor pro zapojení komunity i do sféry sociální péče o potřebné, seniory nebo děti.
3.2.2	3.2.3	3	Rozvojem spolupráce a informovanosti o sociálních a základních službách se docílí jejich dosahu i k osobám ohroženým sociálním vyloučením a naplněním obou opatření dojde k jejich zlepšení životní úrovně a začlenění do společnosti.
3.2.2	5.1.3	1	Rozvojem informovanosti o možnostech sociálních služeb dojde ke zlepšení podmínek ve školách při spolupráci škol a poskytovatelů sociálních služeb v oblasti integrace dětí se speciálními potřebami.
3.2.2	5.2.2	2	Obě opatření povedou k lepší spolupráci všech aktérů zapojených do sféry sociální práce a pomoci obyvatelům.
3.2.2	5.2.3	1	Obě opatření povedou k lepší spolupráci všech aktérů zapojených do sféry sociální práce a pomoci obyvatelům až k široké veřejnosti.
3.2.3	5.1.3	2	Obě opatření povedou ke zlepšení situace dětí se specifickými potřebami, a to již od rodinného prostředí, až po integraci ve škole.
3.2.3	5.1.5	1	Posílením funkce škol jako komunitních center a míst k dalšímu vzdělávání vznikne prostor pro práci se skupinami obyvatel ohroženými sociálním vyloučením a jejich zapojení zpět do komunity.
3.2.3	5.2.3	2	Obě opatření povedou ke snížení prohlubování sociálního vyloučení osob.
4.1.1	4.1.2	3	Obě opatření povedou ke zvýšení bezpečnosti v dopravě.
4.1.1	4.1.3	3	Obě opatření povedou ke zlepšení stavu dopravy a její bezpečnosti.
4.2.1	5.1.1	1	Obě opatření povedou ke zlepšení zázemí škol v území.
4.2.3	5.2.1	2	Revitalizací a vybavením knihoven dojde zároveň k podpoře kulturního dění a života v území, prohlubování povědomí obyvatel o kulturním dědictví.
4.2.3	5.2.3	2	Revitalizací a vybavením knihoven dojde k možnosti jejich lepšího využívání pro spolkový život v území.

4.2.4	5.2.1	2	Revitalizací a vybavením městských a obecních muzeí dojde zároveň k podpoře kulturního dění a života v území, prohlubování povědomí obyvatel o kulturním dědictví.
4.2.4	5.2.3	2	Revitalizací a vybavením muzeí dojde k možnosti jejich lepšího využívání pro spolkový život v území.
5.1.1	5.1.5	3	Investicemi do zlepšení zázemí, vybavení a modernizací škol bude možné jejich využití jako komunitních center a prostor pro celoživotní vzdělávání a volnočasové aktivity pro širokou veřejnost.
5.1.3	5.1.5	1	Obě opatření povedou ke zlepšení podmínek ve vzdělávání dětí i dospělých.
5.1.5	5.2.1	3	Posílením funkce škol jako center pro komunitní a vzdělávací život vznikne prostor pro konání kulturních a spolkových akcí.
5.1.5	5.2.3	3	Posílením funkce škol jako center pro komunitní a vzdělávací život vznikne prostor pro konání kulturních a spolkových akcí.
5.2.1	5.2.2	1	Obě opatření povedou k posílení kulturního, komunitního a spolkového života, čímž se zlepší životní úroveň obyvatel a dojde k zatraktivnění území a podpoře cestovního ruchu.
5.2.1	5.2.3	3	Obě opatření povedou k posílení kulturního, komunitního a spolkového života, čímž se zlepší životní úroveň obyvatel a dojde k zatraktivnění území a podpoře cestovního ruchu.
5.2.1	5.2.4	3	Obě opatření povedou k posílení kulturního, komunitního a spolkového života, čímž se zlepší životní úroveň obyvatel a dojde k zatraktivnění území a podpoře cestovního ruchu.
5.2.2	5.2.3	3	Obě opatření povedou k posílení kulturního, komunitního a spolkového života, čímž se zlepší životní úroveň obyvatel a dojde k zatraktivnění území a podpoře cestovního ruchu.
5.2.2	5.2.4	3	Obě opatření povedou k posílení kulturního, komunitního a spolkového života, čímž se zlepší životní úroveň obyvatel a dojde k zatraktivnění území a podpoře cestovního ruchu.
5.2.3	5.2.4	3	Obě opatření povedou k posílení kulturního, komunitního a spolkového života, čímž se zlepší životní úroveň obyvatel a dojde k zatraktivnění území a podpoře cestovního ruchu.

4. Implementační část

4.1 Popis řízení včetně řídicí a realizační struktury MAS

Místní akční skupina Mezi Úpou a Metují je zapsaným spolkem, který již více než 15 let napomáhá místně vedenému komunitnímu rozvoji území. MAS sdružuje aktivní obyvatele, podnikatele, neziskové organizace, obce a snaží se všechny tyto subjekty podpořit a propojit tak, aby zlepšila životní úroveň, kvalita a prostředí obyvatel v území. Jedním z nástrojů, kterým MAS rozvoj regionu podporuje, je získávání a rozdělování dotačních prostředků z evropských fondů. MAS byla založena na principech LEADER a plně je respektuje.

Základním dokumentem, kde je definována činnost a řízení Místní akční skupiny Mezi Úpou a Metují, z. s. jsou Stanovy MAS. Ve Stanovách jsou definovány zejména možnosti členství, práva a povinnosti členů, organizační struktura a náplň činnosti jednotlivých orgánů MAS (Monitorovací výbor, Programový výbor, Výběrová komise). Složení Valné hromady členů, Programového výboru, Monitorovacího výboru a Výběrové komise je tvořeno osobami soukromého, neziskového i veřejného sektoru. Poměr členů veřejného sektoru v MAS nesmí přesáhnout 49% hlasovacích práv. Přehledná struktura orgánů MAS, vč. zápisů z jednání a jednacích řády jsou k dispozici na webu MAS: <http://www.masmum.cz/mas-1/dokumenty/>

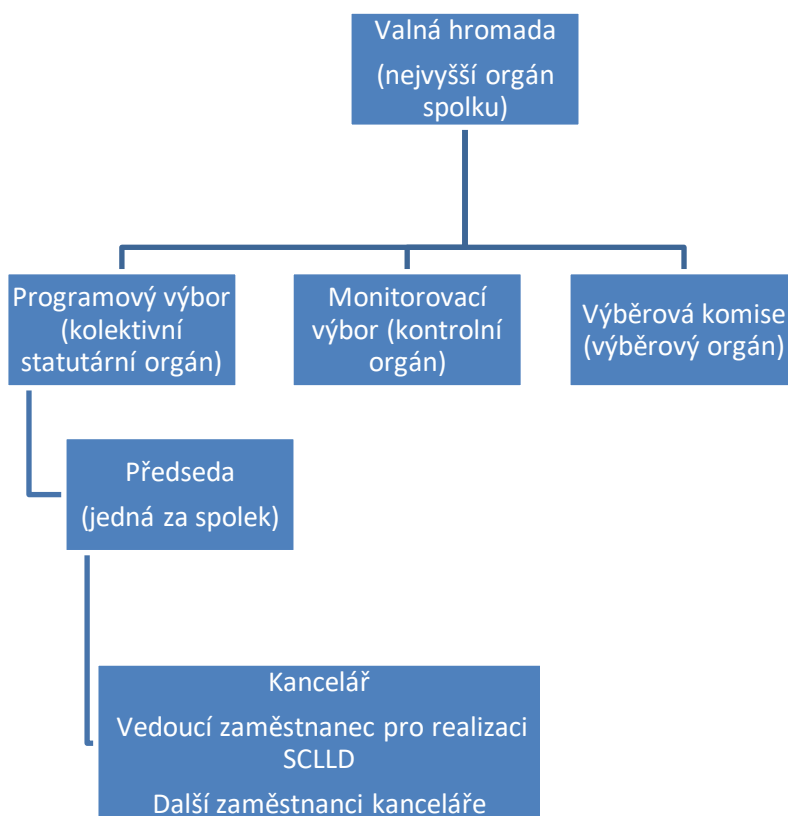
MAS má zřízenou kancelář, která zahrnuje pověřeného zaměstnance na pozici vedoucího zaměstnance odpovědného za realizaci SCLLD a další zaměstnance kanceláře. Kancelář je výkonnou a administrativní složkou spolku, je řízena Předsedou. Kontakty na zaměstnance jsou zveřejněny na webových stránkách MAS: <http://www.masmum.cz/mas-1/kontakty/>

Případná realizace jednotlivých programových rámců SCLLD se bude řídit příslušnou dokumentací zpracovanou dle požadavků příslušného ŘO.

Orgány MAS:

- Valná hromada
- Programový výbor
- Monitorovací výbor
- Výběrová komise

Obrázek 3 Organizační struktura MAS Mezi Úpou a Metují



4.2 Popis animačních aktivit

Animační činnost v území je jedním z hlavních pilířů činnosti MAS. Animační aktivity jsou zaměřeny jak na propojování aktivit a záměrů, motivaci k novým řešením, inspiracím a sdílení, tak i na společné plánování mezi sektory a jednotlivými aktéry v území i napříč regiony s cílem zvýšit absorpční kapacitu území, tzn. zvýšit zájem o zapojení do realizace SCLLD. Na přípravnou animační činnost navazuje po té podpora zvyšování kvality předkládaných žádostí o dotace a realizovaných projektů tak, aby například i tvořili příklady dobré praxe. Dalším cílem je propojování subjektů v území formou výměny informací, např. pořádáním seminářů, workshopů, exkurzí. MAS k těmto aktivitám využívá hlavně osobních setkání, hromadné mailové komunikace, propagaci na svých webových stránkách, místní tisk, pořádání účast na lokálních akcích apod. Místní akční skupina je rovněž aktérem při setkávání veřejné správy (zasedání DSO, obecní zastupitelstva, jednání rad měst), neziskových organizací (setkání spolků) a dalších sektorů. Na setkáních účastníci dostanou aktuální informace o dění v regionu, o plánovaných akcích a aktivitách, dojde k výměně zkušeností a naplánování aktivit dalších.

4.4 Popis monitoringu a evaluace strategie

MAS Úpou a Metují, z. s. bude provádět monitorovací a evaluační činnosti v souladu s metodickým pokynem pro využití integrovaných nástrojů v programovém období 2021–2027 a v souladu s doplňujícími metodickými instrukcemi Ministerstva pro místní rozvoj, odboru regionální politiky.

Pro sledování a vyhodnocování plnění jednotlivých opatření/fiche Akčního plánu jsou ze strany ŘO stanoveny povinné indikátory z NČI. Hodnoty těchto indikátorů jsou sledovány v monitorovacím systému.

Monitoring a evaluace v MAS Mezi Úpou a Metují má za úkol zajistit informace o míře naplňování cílů SCLLD, jejich indikátorů a činnosti MAS. Odpovědnost za tuto aktivitu nese kancelář MAS. K monitorovacím aktivitám patří mimo jiné i tvorba Výroční zprávy vždy za období předcházejícího roku. Výroční zprávu schvaluje Valná hromada.

4.4.1 Indikátory na úrovni strategických cílů Strategického rámce SCLLD

Tabulka 6 Indikátory strategických cílů SCLLD MAS Mezi Úpou a Metují

Strategický cíl	Indikátor	Měrná jednotka	Výchozí hodnota (datum)	Cílová hodnota (datum)
1. Bohatý region	Počet projektů podpořených MAS	projekt	0 (31.12.2020)	20 (31.12.2027)
	Počet podnikatelských subjektů podpořených MAS	podnikatelský subjekt	0 (31.12.2020)	10 (31.12.2027)
	Počet projektů z oblasti cestovního ruchu	projekt	0 (31.12.2020)	5 (31.12.2027)
	Počet projektů z oblasti kulturního dědictví	projekt	0 (31.12.2020)	5 (31.12.2027)
2. Zdravý a krásný region	Počet projektů podpořených MAS vedoucích ke zlepšení kvality životního prostředí	projekt	0 (31.12.2020)	10 (31.12.2027)
3. Demokratický a bezpečný region	Počet projektů podpořených MAS	projekt	0 (31.12.2020)	3 (31.12.2027)
4. Vybavený region	Počet projektů podpořených MAS	projekt	0 (31.12.2020)	10 (31.12.2027)
	Počet projektů zvyšujících bezpečnost dopravy	projekt	0 (31.12.2020)	8 (31.12.2027)
	Počet projektů zvyšujících kvalitu cyklo a pěší dopravy	projekt	0 (31.12.2020)	2 (31.12.2027)
5. Vzdělaný a aktivní region	Počet projektů podpořených MAS v oblasti infrastruktury vzdělávání	projekt	0 (31.12.2020)	7 (31.12.2027)
	Počet projektů podpořených MAS na podporu komunitního života v obcích	projekt	0 (31.12.2020)	5 (31.12.2027)

5. Povinná příloha – Čestné prohlášení

Čestné prohlášení statutárního zástupce MAS o pravdivosti údajů uvedených v žádosti o podporu strategie Komunitně vedeného místního rozvoje (Konceptní část) a rovněž o skutečnosti, že údaje uvedené v žádosti o podporu integrované strategie jsou shodné s údaji poskytnutými v rámci procesu kontroly dodržování standardů MAS.

V České Skalici dne 31. srpna 2021

.....

Statutární zástupce MAS Mezi Úpou a Metují, z. s.

Ing. Josef Kulek